



**Quest**  
ΣΥΜΜΕΤΟΧΩΝ

**ΕΝΔΙΑΜΕΣΕΣ ΣΥΝΟΠΤΙΚΕΣ  
ΧΡΗΜΑΤΟΟΙΚΟΝΟΜΙΚΕΣ  
ΚΑΤΑΣΤΑΣΕΙΣ**

**ΓΙΑ ΤΗΝ ΠΕΡΙΟΔΟ ΠΟΥ ΕΛΗΞΕ ΤΗΝ 31<sup>η</sup> ΜΑΡΤΙΟΥ  
2021 (1<sup>η</sup> ΙΑΝΟΥΑΡΙΟΥ – 31<sup>η</sup> ΜΑΡΤΙΟΥ 2021)**

**ΣΥΜΦΩΝΑ ΜΕ ΤΑ ΔΙΕΘΝΗ ΠΡΟΤΥΠΑ ΧΡΗΜΑΤΟΟΙΚΟΝΟΜΙΚΗΣ  
ΑΝΑΦΟΡΑΣ («ΔΠΧΑ»)**

**Καλλιθέα, 25 Μαΐου 2021**

*Quest Συμμετοχών Α.Ε.  
ΑΡ.Γ.Ε.ΜΗ.:121763701000  
(Πρώην ΑΡ.Μ.Α.Ε.: 5419/06/Β/86/02)  
Αργυρουπόλεως 2α, Καλλιθέα*

(Τα ποσά παρουσιάζονται σε χιλιάδες Ευρώ εκτός εάν δηλώνεται διαφορετικά)

<u>Περιεχόμενα</u>	<u>Σελίδα</u>
Ενδιάμεση Συνοπτική Ενοποιημένη και Εταιρική Κατάσταση Χρηματοοικονομικής Θέσης	3
Ενδιάμεση Συνοπτική Ενοποιημένη Κατάσταση Συνολικού Εισοδήματος	4
Ενδιάμεση Συνοπτική Εταιρική Κατάσταση Συνολικού Εισοδήματος	5
Ενδιάμεση Συνοπτική Ενοποιημένη και Εταιρική Κατάσταση Μεταβολών Ιδίων Κεφαλαίων	6
Ενδιάμεση Συνοπτική Ενοποιημένη και Εταιρική Κατάσταση Ταμειακών Ροών	7
Σημειώσεις επί της ενδιάμεσης συνοπτικής οικονομικής πληροφόρησης	8
<b>1. Γενικές πληροφορίες</b>	<b>8</b>
<b>2. Δομή του Ομίλου και δραστηριότητες</b>	<b>9</b>
<b>3. Αρχές σύνταξης της συνοπτικής ενδιάμεσης χρηματοοικονομικής πληροφόρησης</b>	<b>9</b>
<b>4. Σημαντικές λογιστικές εκτιμήσεις και κρίσεις της Διοικήσεως</b>	<b>11</b>
<b>5. Σημαντικές λογιστικές εκτιμήσεις και παραδοχές</b>	<b>12</b>
<b>6. Πληροφόρηση κατά τομέα</b>	<b>13</b>
<b>7. Ενσώματα πάγια περιουσιακά στοιχεία</b>	<b>14</b>
<b>8. Υπεραξία</b>	<b>15</b>
<b>9. Λοιπά άυλα περιουσιακά στοιχεία</b>	<b>16</b>
<b>10. Επενδύσεις σε Ακίνητα</b>	<b>17</b>
<b>11. Επενδύσεις σε θυγατρικές</b>	<b>18</b>
<b>12. Επενδύσεις σε συγγενείς επιχειρήσεις</b>	<b>19</b>
<b>13. Χρηματοοικονομικά περιουσιακά στοιχεία επιμετρούμενα στην εύλογη αξία μέσω των αποτελεσμάτων</b>	<b>20</b>
<b>14. Μετοχικό κεφάλαιο</b>	<b>20</b>
<b>15. Δανεισμός</b>	<b>21</b>
<b>16. Ενδεχόμενες υποχρεώσεις και απαιτήσεις</b>	<b>23</b>
<b>17. Υφιστάμενα εμπράγματα βάρη</b>	<b>23</b>
<b>18. Ανειλημμένες υποχρεώσεις</b>	<b>24</b>
<b>19. Φόρος Εισοδήματος</b>	<b>24</b>
<b>20. Μερίσματα</b>	<b>25</b>
<b>21. Συναλλαγές με συνδεδεμένα μέρη</b>	<b>25</b>
<b>22. Κέρδη ανά μετοχή</b>	<b>27</b>
<b>23. Ανέλεγκτες φορολογικά χρήσεις</b>	<b>28</b>
<b>24. Αριθμός απασχολούμενου προσωπικού</b>	<b>28</b>
<b>25. Εποχικότητα</b>	<b>28</b>
<b>26. Δικαιώματα χρήσης περιουσιακών στοιχείων</b>	<b>29</b>
<b>27. Υποχρεώσεις από μισθώσεις</b>	<b>30</b>
<b>28. Επιχειρηματικές συνενώσεις</b>	<b>30</b>
<b>29. Γεγονότα μετά την ημερομηνία του Ισολογισμού</b>	<b>30</b>

(Τα ποσά παρουσιάζονται σε χιλιάδες Ευρώ εκτός εάν δηλώνεται διαφορετικά)

Η συνημμένη ενδιάμεση συνοπτική χρηματοοικονομική πληροφόρηση εγκρίθηκε από το Διοικητικό Συμβούλιο της **Quest Συμμετοχών Α.Ε.** την 25<sup>η</sup> Μαΐου 2021 και έχει αναρτηθεί στο διαδίκτυο στην ηλεκτρονική διεύθυνση [www.quest.gr](http://www.quest.gr), όπου και θα παραμείνει στη διάθεση του επενδυτικού κοινού για χρονικό διάστημα τουλάχιστον 10 ετών από την ημερομηνία της σύνταξης και δημοσίευσης της. Επιπλέον στην ανωτέρω ηλεκτρονική διεύθυνση αναρτώνται και οι ετήσιες χρηματοοικονομικές καταστάσεις των ενοποιούμενων μη εισηγμένων θυγατρικών της Εταιρείας.

Ο Πρόεδρος του Δ.Σ.

Ο Διευθύνων Σύμβουλος

Ο Αναπληρωτής Διευθύνων Σύμβουλος

Θεόδωρος Φέσσας  
ΑΔΤ. ΑΕ 106909

Απόστολος Γεωργαντζής  
ΑΔΤ. Φ 090096

Μάρκος Μπισσάκος  
ΑΔΤ. ΑΑ 079768

Ο Δ/ντής Χρηματοοικονομικού Ελέγχου Ομίλου

Η Δ/ντρια Λογιστηρίου

Δημήτρης Παπαδιαμαντόπουλος  
ΑΔΤ. ΑΑ 061032  
ΑΡ. ΑΔΕΙΑΣ 0079032- Α' ΤΑΞΗΣ

Κωνσταντινιά Αναγνωστοπούλου  
ΑΔΤ. ΑΜ 593749  
ΑΡ. ΑΔΕΙΑΣ 0002601-Α' ΤΑΞΗΣ

(Τα ποσά παρουσιάζονται σε χιλιάδες Ευρώ εκτός εάν δηλώνεται διαφορετικά)

**Ενδιάμεση Συνοπτική Ενοποιημένη και Εταιρική Κατάσταση Χρηματοοικονομικής Θέσης**

Σημείωση	Ο ΟΜΙΛΟΣ		Η ΕΤΑΙΡΕΙΑ		
	31/3/2021	31/12/2020	31/3/2021	31/12/2020	
<b>ΠΕΡΙΟΥΣΙΑΚΑ ΣΤΟΙΧΕΙΑ</b>					
<b>Μη κυκλοφορούντα περιουσιακά στοιχεία</b>					
Ενσώματα πάγια περιουσιακά στοιχεία	7	83.894	83.201	7.516	7.522
Δικαιώματα χρήσης περιουσιακών στοιχείων	26	19.853	20.257	460	483
Υπεραξία	8	31.773	31.551	-	-
Λοιπά Άυλα περιουσιακά στοιχεία	9	22.138	22.618	2	2
Επενδύσεις σε ακίνητα	10	2.735	2.735	-	-
Επενδύσεις σε θυγατρικές	11	-	-	65.103	65.053
Επενδύσεις σε συγγενείς επιχειρήσεις	12	94	94	-	-
Χρηματοοικονομικά περιουσιακά στοιχεία επιμετρούμενα στην εύλογη αξία μέσω των αποτελεσμάτων	13	2.480	3.900	1.917	3.452
Απαιτήσεις από συμβάσεις με πελάτες		222	218	-	-
Απαιτήσεις από συμβάσεις χρηματοδοτικής μίσθωσης		2.394	2.516	-	-
Αναβαλλόμενες φορολογικές απαιτήσεις		15.324	13.977	-	-
Πελάτες και λοιπές απαιτήσεις		21.641	21.640	28	28
		<b>202.547</b>	<b>202.709</b>	<b>75.025</b>	<b>76.540</b>
<b>Κυκλοφορούντα περιουσιακά στοιχεία</b>					
Αποθέματα		70.073	43.475	-	-
Πελάτες και λοιπές απαιτήσεις		140.643	132.822	1.009	1.001
Απαιτήσεις από συμβάσεις με πελάτες		24.782	20.838	-	-
Απαιτήσεις από συμβάσεις χρηματοδοτικής μίσθωσης		681	515	-	-
Χρηματοοικονομικά περιουσιακά στοιχεία επιμετρούμενα στην εύλογη αξία μέσω των αποτελεσμάτων	13	759	755	16	16
Τρέχουσες φορολογικές απαιτήσεις		1.553	5.723	3	3
Ταμιακά διαθέσιμα, ισοδύναμα και δεσμευμένες τραπεζικές καταθέσεις		80.993	96.873	6.810	8.242
		<b>319.561</b>	<b>301.002</b>	<b>7.837</b>	<b>9.261</b>
<b>Σύνολο περιουσιακών στοιχείων</b>		<b>522.108</b>	<b>503.710</b>	<b>82.862</b>	<b>85.800</b>
<b>ΙΔΙΑ ΚΕΦΑΛΑΙΑ</b>					
<b>Ίδια κεφάλαια αποδιδόμενα στους μετόχους</b>					
Μετοχικό κεφάλαιο	14	47.535	47.535	47.535	47.535
Αποθεματικό υπέρ το άρτιο	14	-	-	-	-
Λοιπά αποθεματικά		8.243	8.243	2.693	2.693
Αδιανέμητα κέρδη		96.286	85.448	16.281	15.441
Ίδιες μετοχές		(504)	(146)	(504)	(146)
		151.560	141.080	66.005	65.523
Μη ελέγχουσες συμμετοχές		1.936	1.568	-	-
<b>Σύνολο ιδίων κεφαλαίων</b>		<b>153.498</b>	<b>142.648</b>	<b>66.005</b>	<b>65.523</b>
<b>ΥΠΟΧΡΕΩΣΕΙΣ</b>					
<b>Μακροπρόθεσμες υποχρεώσεις</b>					
Δάνεια	15	55.085	62.593	5.981	11.977
Αναβαλλόμενες φορολογικές υποχρεώσεις		18.623	18.609	822	812
Υποχρεώσεις παροχών προσωπικού λόγω εξόδου από την υπηρεσία		10.518	10.276	31	30
Επιχορηγήσεις		295	333	-	-
Υποχρεώσεις από συμβάσεις με πελάτες		23.512	5.974	-	-
Υποχρεώσεις από μισθώσεις	27	18.242	18.509	392	414
Προμηθευτές και λοιπές υποχρεώσεις		981	1.422	58	58
		<b>127.255</b>	<b>117.716</b>	<b>7.285</b>	<b>13.291</b>
<b>Βραχυπρόθεσμες υποχρεώσεις</b>					
Προμηθευτές και λοιπές υποχρεώσεις		150.335	172.311	718	1.366
Υποχρεώσεις από συμβάσεις με πελάτες		27.183	27.659	-	-
Τρέχουσες φορολογικές υποχρεώσεις		8.396	12.413	2.767	5.535
Δάνεια	15	48.693	24.034	6.000	-
Επιχορηγήσεις		1.175	414	-	-
Παράγωγα χρηματοοικονομικά προϊόντα		-	638	-	-
Υποχρεώσεις από μισθώσεις	27	5.537	5.648	87	86
Βραχυχρόνιες προβλέψεις για λοιπές υποχρεώσεις και έξοδα		37	230	-	-
		<b>241.357</b>	<b>243.346</b>	<b>9.572</b>	<b>6.986</b>
<b>Σύνολο υποχρεώσεων</b>		<b>368.611</b>	<b>361.062</b>	<b>16.857</b>	<b>20.277</b>
<b>Σύνολο ιδίων κεφαλαίων και υποχρεώσεων</b>		<b>522.108</b>	<b>503.710</b>	<b>82.862</b>	<b>85.800</b>

Οι σημειώσεις στις σελίδες 8 έως 30 αποτελούν αναπόσπαστο μέρος της συνοπτικής ενδιάμεσης χρηματοοικονομικής πληροφόρησης.

(Τα ποσά παρουσιάζονται σε χιλιάδες Ευρώ εκτός εάν δηλώνεται διαφορετικά)

**Ενδιάμεση Συνοπτική Ενοποιημένη Κατάσταση Συνολικού Εισοδήματος**

		<b>Ο ΟΜΙΛΟΣ</b>	
		<b>01/01/2021- 31/3/2021</b>	<b>01/01/2020- 31/3/2020</b>
	<b>Σημείωση</b>		
<b>Πωλήσεις</b>	<b>6</b>	<b>216.018</b>	<b>147.748</b>
Κόστος Πωληθέντων		(172.106)	(123.383)
<b>Μικτό Κέρδος</b>		<b>43.912</b>	<b>24.364</b>
Έξοδα διάθεσης		(15.183)	(8.450)
Έξοδα διοίκησης		(14.895)	(8.188)
Λοιπά έσοδα εκμετάλλευσης		612	411
Λοιπά κέρδη / (ζημίες) καθαρά		1.170	137
<b>Αποτελέσματα εκμετάλλευσης</b>		<b>15.617</b>	<b>8.274</b>
Χρηματοοικονομικά έσοδα		61	276
Χρηματοοικονομικά έξοδα		(1.749)	(1.796)
<b>Χρηματοοικονομικά αποτελέσματα</b>		<b>(1.689)</b>	<b>(1.519)</b>
Κέρδη από συγγενείς επιχειρήσεις (μετά από φόρο και Μη-ελέγχουσες συμμετοχές)	12	-	-
<b>Κέρδη προ φόρων</b>		<b>13.928</b>	<b>6.755</b>
Φόρος εισοδήματος		(2.710)	(2.307)
<b>Κέρδη/ (ζημίες) περιόδου μετά φόρων</b>		<b>11.217</b>	<b>4.448</b>
<b>Κατανεμόμενα σε :</b>			
Μετόχους της μητρικής		10.848	4.355
Μη-ελέγχουσες συμμετοχές		368	93
		<b>11.217</b>	<b>4.448</b>
<b>Κέρδη/ (Ζημίες) ανά μετοχή που αναλογούν στους μετόχους της μητρικής για την περίοδο</b> (εκφρασμένα σε € ανά μετοχή)			
Βασικά και απομειωμένα	22	0,3040	0,1218
<b>Λοιπά Συνολικά εισοδήματα</b>			
Αναλογιστικά κέρδη / (ζημίες)		-	-
<b>Σύνολο στοιχείων που δεν θα ταξινομηθούν μεταγενέστερα στη κατάσταση αποτελεσμάτων</b>		<b>11.217</b>	<b>4.448</b>
Τα οποία αναλογούν σε :			
Μετόχους της μητρικής		10.848	4.355
Μη ελέγχουσες συμμετοχές		368	93

Οι σημειώσεις στις σελίδες 8 έως 30 αποτελούν αναπόσπαστο μέρος της συνοπτικής ενδιάμεσης χρηματοοικονομικής πληροφόρησης.

(Τα ποσά παρουσιάζονται σε χιλιάδες Ευρώ εκτός εάν δηλώνεται διαφορετικά)

**Ενδιάμεση Συνοπτική Εταιρική Κατάσταση Συνολικού Εισοδήματος**

	Σημείωση	Η ΕΤΑΙΡΕΙΑ	
		01/01/2021- 31/3/2021	01/01/2020- 31/3/2020
<b>Πωλήσεις</b>	6	-	-
Κόστος Πωληθέντων		-	-
<b>Μικτό Κέρδος</b>		-	-
Έξοδα διάθεσης		-	-
Έξοδα διοίκησης		(426)	(343)
Λοιπά έσοδα εκμετάλλευσης		397	425
Λοιπά κέρδη / (ζημιές) καθαρά		958	(1)
<b>Αποτελέσματα εκμετάλλευσης</b>		<b>929</b>	<b>82</b>
Χρηματοοικονομικά έσοδα		-	-
Χρηματοοικονομικά έξοδα		(78)	(6)
<b>Χρηματοοικονομικά αποτελέσματα</b>		<b>(78)</b>	<b>(6)</b>
<b>Κέρδη/ (ζημιές) προ φόρων</b>		<b>851</b>	<b>76</b>
Φόρος εισοδήματος		(11)	(12)
<b>Κέρδη/ (ζημιές) περιόδου, μετά φόρων (από συνεχιζόμενες - διακοπόμενες δραστηριότητες)</b>		<b>840</b>	<b>64</b>
<b>Λοιπά Συνολικά εισοδήματα</b>			
Αναλογιστικά κέρδη / (ζημιές)		-	-
<b>Σύνολο στοιχείων που δεν θα ταξινομηθούν μεταγενέστερα στη κατάσταση αποτελεσμάτων</b>		<b>840</b>	<b>64</b>

Οι σημειώσεις στις σελίδες 8 έως 30 αποτελούν αναπόσπαστο μέρος της συνοπτικής ενδιάμεσης χρηματοοικονομικής πληροφόρησης.

(Τα ποσά παρουσιάζονται σε χιλιάδες Ευρώ εκτός εάν δηλώνεται διαφορετικά)

**Ενδιάμεση Συνοπτική Ενοποιημένη και Εταιρική Κατάσταση Μεταβολών Ιδίων Κεφαλαίων**

Σημείωση	Αποδιδόμενα στους μετόχους της μητρικής					Σύνολο Ιδίων	
	Μετοχικό κεφάλαιο και αποθεματικό υπερ το άρτιο	Λοιπά αποθέματα	Αδιανέμητα Κέρδη	Ίδιες μετοχές	Σύνολο	Μη-ελέγχουσες συμμετοχές	Κεφαλαίων
<b>Ο ΟΜΙΛΟΣ</b>							
<b>Υπόλοιπο 1 Ιανουαρίου 2020</b>	<b>1.535</b>	<b>5.248</b>	<b>134.964</b>	-	<b>141.747</b>	<b>1.458</b>	<b>143.203</b>
Καθαρά κέρδη / (ζημιές) περιόδου	-	-	15.955	-	15.955	383	16.338
Λοιπά συγκεντρωτικά συνολικά έσοδα / (ζημιές) χρήσης μετά από φόρους	-	-	(102)	-	(102)	-	(102)
<b>Συγκεντρωτικά συνολικά έσοδα</b>	<b>-</b>	<b>-</b>	<b>15.853</b>	<b>-</b>	<b>15.853</b>	<b>383</b>	<b>16.236</b>
Ενσωμάτωση νέων θυγατρικών και μεταβολή ποσοστών σε ήδη υπάρχουσες	-	-	150	-	150	(273)	(123)
Ανακατανομές	-	8.143	(8.143)	-	-	-	-
Κεφαλαιοποίηση τμήματος του τακτικού αποθεματικού	14	5.361	(5.361)	-	-	-	-
Κεφαλαιοποίηση αποθεματικών ν.2238/1994 και του ν. 2579/98	14	210.408	-	(210.408)	-	-	-
Συμφηφισμός συσσωρευμένων ζημιών	14	(164.408)	-	164.408	-	-	-
Επιστροφή μετοχικού κεφαλαίου με μετρητά	14	(5.361)	-	-	(5.361)	-	(5.361)
Παρακράτηση φόρου 5% κεφαλαιοποίησης τακτικού αποθεματικού	-	(283)	-	-	(283)	-	(283)
Έξοδα αύξησης μετοχικού κεφαλαίου	-	-	(164)	-	(164)	-	(164)
Αγορά Ιδίων Μετοχών	-	-	-	(146)	(146)	-	(146)
Σχηματισμός τακτικού αποθεματικού	-	496	(496)	-	-	-	-
Διανομή αδιανέμητων κερδών προηγούμενων χρήσεων	-	-	(10.716)	-	(10.716)	-	(10.716)
<b>Υπόλοιπο 31 Δεκεμβρίου 2020</b>	<b>47.535</b>	<b>8.243</b>	<b>85.448</b>	<b>(146)</b>	<b>141.080</b>	<b>1.568</b>	<b>142.648</b>
<b>Υπόλοιπο 1 Ιανουαρίου 2021</b>	<b>-</b>	<b>-</b>	<b>10.849</b>	<b>-</b>	<b>10.849</b>	<b>368</b>	<b>11.217</b>
Καθαρά κέρδη / (ζημιές) περιόδου	-	-	-	-	-	-	-
Λοιπά συγκεντρωτικά συνολικά έσοδα / (ζημιές) χρήσης μετά από φοροδοκίες	-	-	-	-	-	-	-
<b>Συγκεντρωτικά συνολικά έσοδα</b>	<b>-</b>	<b>-</b>	<b>10.849</b>	<b>-</b>	<b>10.849</b>	<b>368</b>	<b>11.217</b>
Ενσωμάτωση νέων θυγατρικών και μεταβολή ποσοστών σε ήδη υπάρχουσες	-	-	(11)	-	(11)	-	(11)
Αγορά Ιδίων Μετοχών	-	-	-	(358)	(358)	-	(358)
<b>Υπόλοιπο 31 Μαρτίου 2021</b>	<b>47.535</b>	<b>8.243</b>	<b>96.286</b>	<b>(504)</b>	<b>151.560</b>	<b>1.936</b>	<b>153.498</b>
<b>Η ΕΤΑΙΡΙΑ</b>							
<b>Υπόλοιπο 1 Ιανουαρίου 2020</b>	<b>1.535</b>	<b>7.841</b>	<b>70.878</b>	-	<b>80.255</b>	-	-
Καθαρά κέρδη / (ζημιές) χρήσης	-	-	1.939	-	1.939	-	-
Λοιπά συγκεντρωτικά συνολικά έσοδα / (ζημιές) χρήσης μετά από φόρους	-	-	-	-	-	-	-
<b>Συγκεντρωτικά συνολικά έσοδα</b>	<b>-</b>	<b>-</b>	<b>1.939</b>	<b>-</b>	<b>1.939</b>	<b>-</b>	<b>-</b>
Αγορά Ιδίων Μετοχών	-	-	-	(146)	(146)	-	-
Κεφαλαιοποίηση τμήματος του τακτικού αποθεματικού	14	5.361	(5.361)	-	-	-	-
Κεφαλαιοποίηση αποθεματικών ν.2238/1994 και του ν. 2579/98	14	210.408	-	(210.408)	-	-	-
Συμφηφισμός συσσωρευμένων ζημιών	14	(164.408)	-	164.408	-	-	-
Επιστροφή μετοχικού κεφαλαίου με μετρητά	14	(5.361)	-	-	(5.361)	-	-
Παρακράτηση φόρου 5% κεφαλαιοποίησης τακτικού αποθεματικού	-	(283)	-	-	(283)	-	-
Έξοδα αύξησης μετοχικού κεφαλαίου	-	-	(164)	-	(164)	-	-
Σχηματισμός τακτικού αποθεματικού	-	496	(496)	-	-	-	-
Διανομή αδιανέμητων κερδών προηγούμενων χρήσεων	-	-	(10.716)	-	(10.716)	-	-
<b>Υπόλοιπο 31 Δεκεμβρίου 2020</b>	<b>47.535</b>	<b>2.693</b>	<b>15.441</b>	<b>(146)</b>	<b>65.523</b>	<b>-</b>	<b>-</b>
<b>Υπόλοιπο 1 Ιανουαρίου 2021</b>	<b>47.535</b>	<b>2.693</b>	<b>15.441</b>	<b>(146)</b>	<b>65.523</b>	<b>-</b>	<b>-</b>
Καθαρά κέρδη / (ζημιές) περιόδου	-	-	840	-	840	-	-
Λοιπά συγκεντρωτικά συνολικά έσοδα / (ζημιές) περιόδου μετά από φόρους	-	-	-	-	-	-	-
<b>Συγκεντρωτικά συνολικά έσοδα</b>	<b>-</b>	<b>-</b>	<b>840</b>	<b>-</b>	<b>840</b>	<b>-</b>	<b>-</b>
Αγορά Ιδίων Μετοχών	-	-	-	(358)	(358)	-	-
<b>Υπόλοιπο 31 Μαρτίου 2021</b>	<b>47.535</b>	<b>2.693</b>	<b>16.282</b>	<b>(504)</b>	<b>66.007</b>	<b>-</b>	<b>-</b>

Οι σημειώσεις στις σελίδες 8 έως 30 αποτελούν αναπόσπαστο μέρος της συνοπτικής ενδιάμεσης χρηματοοικονομικής πληροφόρησης.

(Τα ποσά παρουσιάζονται σε χιλιάδες Ευρώ εκτός εάν δηλώνεται διαφορετικά)

**Ενδιάμεση Συνοπτική Ενοποιημένη και Εταιρική Κατάσταση Ταμειακών Ροών**

Σημείωση	Ο ΟΜΙΛΟΣ		Η ΕΤΑΙΡΕΙΑ		
	01/01/2021- 31/3/2021	01/01/2020- 31/3/2020	01/01/2021- 31/3/2021	01/01/2020- 31/3/2020	
Κέρδη / (Ζημιές) προ φόρων	13.928	6.755	851	76	
Προσαρμογές για:					
Αποσβέσεις ενσώματων παγίων στοιχείων	7	1.690	1.584	8	9
(Κέρδη)/ ζημιές εύλογης αξίας επενδύσεων σε ακίνητα	10	-	2	-	-
Αποσβέσεις άυλων περιουσιακών στοιχείων	9	641	680	1	1
Αποσβέσεις δικαιωμάτων χρήσης περιουσιακών στοιχείων	26	1.593	2.157	23	23
Απομείωση παγίων περιουσιακών στοιχείων	7	8	-	-	-
Ανστροφή απομείωσης ενσώματων παγίων στοιχείων		-	(623)	-	-
Απομειώσεις διαθέσιμων προς πώληση χρηματοοικονομικών στοιχείων		-	182	-	-
(Κέρδη)/ ζημιές από πώληση χρηματοοικονομικών στοιχείων		(964)	-	(705)	-
Επαναφορά απομείωσης αξίας χρηματοοικονομικών περιουσιακών στοιχείων επιμετρούμενα στο αποσβεσμένο κόστος		-	-	(255)	-
Έσοδα τόκων		(61)	(276)	-	-
Έξοδα τόκων		1.749	1.796	78	6
		<b>18.585</b>	<b>12.258</b>	<b>-</b>	<b>114</b>
<b>Μεταβολές</b>					
(Αύξηση)/ μείωση αποθεμάτων		(26.597)	(3)	-	-
(Αύξηση)/ μείωση απαιτήσεων		(11.768)	(10.837)	(8)	(695)
Αύξηση/ (μείωση) υποχρεώσεων		(5.462)	(14.391)	(648)	(449)
Αύξηση/ (μείωση) υποχρέωσης παροχών στο προσωπικό λόγω συνταξιοδότησης		241	218	2	1
		<b>(43.587)</b>	<b>(25.012)</b>	<b>(655)</b>	<b>(1.143)</b>
<b>Ταμειακές ροές από λειτουργικές δραστηριότητες</b>		<b>(25.002)</b>	<b>(12.755)</b>	<b>(655)</b>	<b>(1.029)</b>
Χρεωστικοί τόκοι και συναφή έξοδα καταβεβλημένα		(1.749)	(1.796)	(78)	(6)
Καταβεβλημένοι φόροι		(3.866)	(61)	(2.767)	-
<b>Καθαρές ταμειακές ροές από λειτουργικές δραστηριότητες</b>		<b>(30.618)</b>	<b>(14.611)</b>	<b>(3.500)</b>	<b>(1.035)</b>
<b>Ταμειακές ροές από επενδυτικές δραστηριότητες</b>					
Αγορές ενσώματων παγίων περιουσιακών στοιχείων	7	(2.390)	(1.807)	(2)	(3)
Αγορές άυλων περιουσιακών στοιχείων	9	(160)	(314)	-	-
Αγορές χρηματοοικονομικών στοιχείων		(120)	(51)	(5)	-
Πωλήσεις χρηματοοικονομικών στοιχείων		2.500	-	2.500	-
Πωλήσεις ενσώματων παγίων και άυλων περιουσιακών στοιχείων		-	87	-	-
Ταμειακή εκροή για την εξαγορά θυγατρικής		(370)	(868)	-	-
Αγορά / Αύξηση-μείωση μετοχικού κεφαλαίου θυγατρικών εταιρειών		-	-	(50)	-
Τόκοι εισπραχθέντες		61	276	-	-
<b>Καθαρές ταμειακές ροές από επενδυτικές δραστηριότητες</b>		<b>(480)</b>	<b>(2.677)</b>	<b>2.443</b>	<b>(3)</b>
<b>Ταμειακές ροές από χρηματοδοτικές δραστηριότητες</b>					
Εισπράξεις από εκδοθέντα / αναληφθέντα δάνεια	15	18.055	26.492	-	-
Εξοφλήσεις δανείων	15	(904)	(434)	4	-
Αγορά ιδίων μετοχών		(358)	(146)	(358)	(146)
Αποπληρωμή χρηματοδοτικών μισθώσεων		(1.576)	(2.059)	(21)	(20)
Λοιπά		-	(12)	-	-
<b>Καθαρές ταμειακές ροές από χρηματοδοτικές δραστηριότητες</b>		<b>15.217</b>	<b>23.841</b>	<b>(375)</b>	<b>(167)</b>
<b>Καθαρή (μείωση)/ αύξηση στα ταμειακά διαθέσιμα και ισοδύναμα</b>		<b>(15.880)</b>	<b>6.553</b>	<b>(1.432)</b>	<b>(1.205)</b>
Ταμειακά διαθέσιμα, ισοδύναμα και δεσμευμένες καταθέσεις στην αρχή της χρήσης		96.873	75.195	8.242	2.748
<b>Ταμειακά διαθέσιμα και ισοδύναμα και δεσμευμένες τραπεζικές καταθέσεις στο τέλος της περιόδου</b>		<b>80.993</b>	<b>81.748</b>	<b>6.810</b>	<b>1.543</b>

Οι σημειώσεις στις σελίδες 8 έως 30 αποτελούν αναπόσπαστο μέρος της συνοπτικής ενδιάμεσης χρηματοοικονομικής πληροφόρησης.



## Σημειώσεις επί της ενδιάμεσης συνοπτικής οικονομικής πληροφόρησης

### 1. Γενικές πληροφορίες

Οι χρηματοοικονομικές καταστάσεις περιλαμβάνουν τις εταιρικές χρηματοοικονομικές καταστάσεις της Quest Συμμετοχών Α.Ε. (η «Εταιρεία») και τις ενοποιημένες χρηματοοικονομικές καταστάσεις της Εταιρείας, των θυγατρικών της και των συγγενών εταιρειών (ο «Όμιλος») με ημερομηνία 31 Μαρτίου 2021, σύμφωνα με τα Διεθνή Πρότυπα Χρηματοοικονομικής Αναφοράς («ΔΠΧΑ»).

Οι κυριότερες δραστηριότητες του Ομίλου είναι η διανομή και το εμπόριο προϊόντων πληροφορικής και επικοινωνιών, ο σχεδιασμός, υλοποίηση και υποστήριξη ολοκληρωμένων συστημάτων και λύσεων τεχνολογίας, η παροχή υπηρεσιών ταχυμεταφορών, η διαχείριση ηλεκτρονικών συναλλαγών, καθώς και η παραγωγή ηλεκτρικής ενέργειας από ΑΠΕ (Ανανεώσιμες Πηγές Ενέργειας).

Ο Όμιλος δραστηριοποιείται στην Ελλάδα, στη Ρουμανία, στην Κύπρο, στο Λουξεμβούργο, στο Βέλγιο και την Ιταλία και οι μετοχές της Εταιρείας είναι εισηγμένες και διαπραγματεύονται στην κύρια αγορά του Χρηματιστηρίου Αθηνών.

Οι ενδιάμεσες χρηματοοικονομικές καταστάσεις εγκρίθηκαν από το Διοικητικό Συμβούλιο της Quest Συμμετοχών Α.Ε. την 25<sup>η</sup> Μαΐου 2021.

Η **μετοχική σύνθεση** της Εταιρείας έχει ως ακολούθως :

• Θεόδωρος Φέσσας	50,02%
• Ευτυχία Κουτσοурέλη	25,25%
• Επενδυτικό κοινό	24,73%

**Σύνολο**

**100%**

Η Εταιρεία εδρεύει στην Ελλάδα, Νομό Αττικής, στο Δήμο Καλλιθέας, στην οδό Αργυρουπόλεως 2Α και έχει αριθμό μητρώου Γ.Ε.ΜΗ 121763701000 (πρώην ΑΡ.Μ.Α.Ε. 5419/06/Β/86/02).

Το **Διοικητικό Συμβούλιο** της Εταιρείας έχει την ακόλουθη σύνθεση :

1. Θεόδωρος Φέσσας, του Δημητρίου, Πρόεδρος Δ.Σ., Εκτελεστικό Μέλος
2. Ευτυχία Κουτσοурέλη, του Σοφοκλέους, Αντιπρόεδρος Δ.Σ., Μη Εκτελεστικό Μέλος
3. Απόστολος Γεωργαντζής, του Μιλτιάδη, Διευθύνων Σύμβουλος, Εκτελεστικό Μέλος
4. Μάρκος Μπιτσάκος, του Γρηγορίου, Αναπληρωτής Διευθύνων Σύμβουλος, Εκτελεστικό Μέλος
5. Μαρία Δαμανάκη, του Θεοδώρου, Ανεξάρτητο Μη Εκτελεστικό Μέλος
6. Νικόλαος Καραμούζης του Βασιλείου, Ανεξάρτητο Μη Εκτελεστικό Μέλος
7. Νικόλαος Σωκράτης Λαμπρούκος, του Δημητρίου, Εκτελεστικό Μέλος
8. Απόστολος Παπαδόπουλος, του Κωνσταντίνου, Ανεξάρτητο Μη Εκτελεστικό Μέλος
9. Απόστολος Ταμβακάκης, του Σταύρου, Ανεξάρτητο Μη Εκτελεστικό Μέλος
10. Φαίδων Ταμβακάκης, του Δημητρίου, Ανεξάρτητο Μη Εκτελεστικό Μέλος
11. Παντελής Τζωρτζάκης, του Μιχαήλ, Ανεξάρτητο Μη Εκτελεστικό Μέλος

Η ελεγκτική εταιρεία είναι :

KPMG Ανώνυμη Ελεγκτική Εταιρεία  
Στρατηγού Τόμπρα 3  
15342 Αγ. Παρασκευή  
Ελλάδα

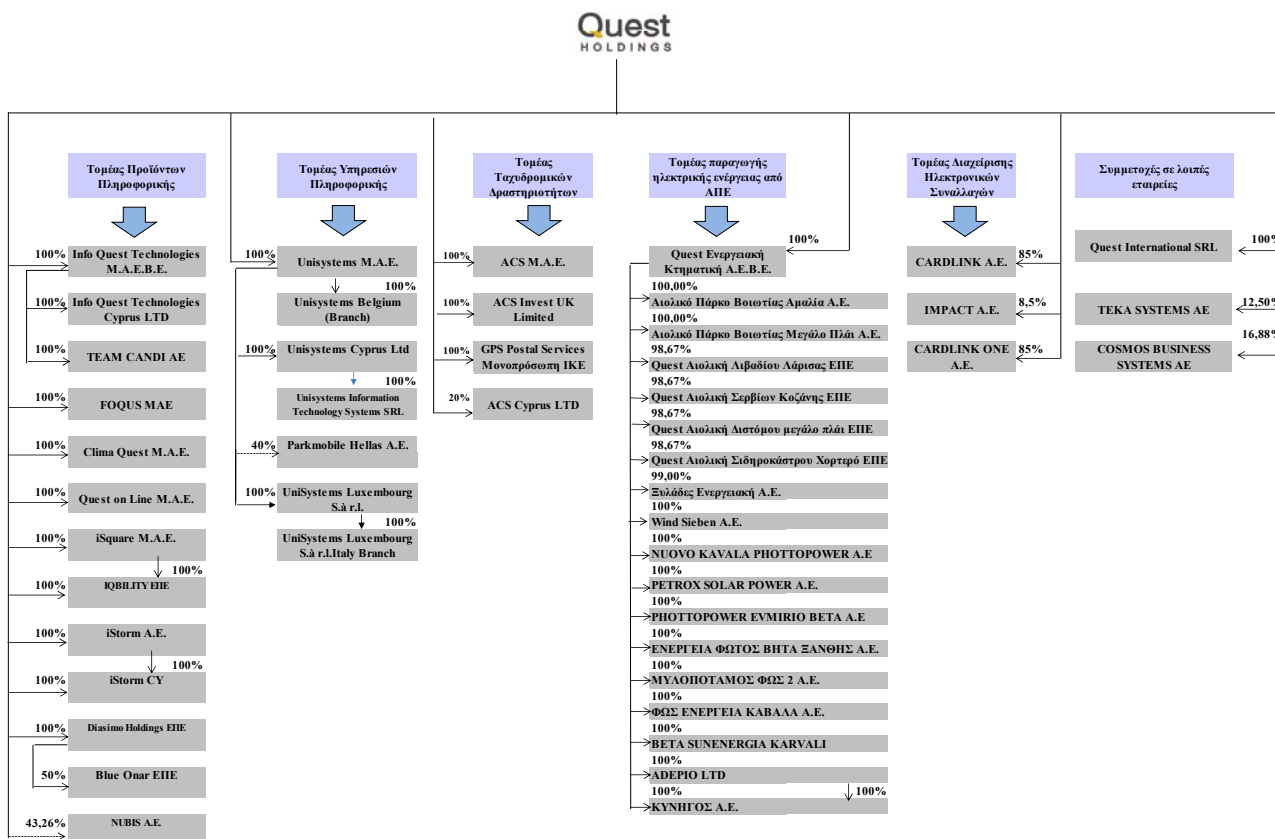
Η ηλεκτρονική διεύθυνση της Εταιρείας είναι [www.quest.gr](http://www.quest.gr).

Οι ενοποιημένες χρηματοοικονομικές καταστάσεις περιλαμβάνουν τις χρηματοοικονομικές καταστάσεις της Quest Συμμετοχών Α.Ε. και θυγατρικών εταιρειών, στις οποίες η Εταιρεία άμεσα ή έμμεσα ασκεί έλεγχο. Οι εταιρείες αυτές παρουσιάζονται στη Σημείωση 11 και 23.

(Τα ποσά παρουσιάζονται σε χιλιάδες Ευρώ εκτός εάν δηλώνεται διαφορετικά)

## 2. Δομή του Ομίλου και δραστηριότητες

Η δομή του Ομίλου την 31 Μαρτίου 2021 έχει ως εξής :



## 3. Αρχές σύνταξης της συνοπτικής ενδιάμεσης χρηματοοικονομικής πληροφόρησης

### 1) Βάση σύνταξης της χρηματοοικονομικής πληροφόρησης

Η συνοπτική ενδιάμεση χρηματοοικονομική πληροφόρηση της Quest Συμμετοχών Α.Ε. με ημερομηνία 31 Μαρτίου 2021 καλύπτει τους τρεις μήνες από 1 Ιανουαρίου έως την 31 Μαρτίου 2021 και έχει συνταχθεί σύμφωνα με το Διεθνές Λογιστικό Πρότυπο («ΔΛΠ») 34 «Ενδιάμεσες οικονομικές καταστάσεις».

Οι λογιστικές αρχές που χρησιμοποιήθηκαν για την προετοιμασία και την παρουσίαση της συνοπτικής ενδιάμεσης χρηματοοικονομικής πληροφόρησης είναι συνεπείς με τις λογιστικές αρχές που χρησιμοποιήθηκαν για τη σύνταξη των ετήσιων χρηματοοικονομικών καταστάσεων της Εταιρείας και του Ομίλου για την χρήση που έληξε στις 31 Δεκεμβρίου 2020.

Οι Ενδιάμεσες Συνοπτικές εταιρικές και ενοποιημένες Χρηματοοικονομικές Καταστάσεις δεν περιλαμβάνουν όλες τις πληροφορίες και σημειώσεις που απαιτούνται στις ετήσιες Χρηματοοικονομικές Καταστάσεις και για το λόγο αυτό θα πρέπει να εξετάζονται και αξιολογούνται σε συνδυασμό με τις δημοσιευμένες ελεγμένες ετήσιες Χρηματοοικονομικές Καταστάσεις για την χρήση που έληξε την 31 Δεκεμβρίου 2020, οι οποίες είναι διαθέσιμες στην ιστοσελίδα του Ομίλου [www.quest.gr](http://www.quest.gr).

Η συνοπτική ενδιάμεση χρηματοοικονομική πληροφόρηση έχει συνταχθεί με βάση την αρχή του ιστορικού κόστους όπως έχει τροποποιηθεί με την εκτίμηση σε δίκαιη αξία των επενδύσεων διαθέσιμων προς πώληση και των χρηματοοικονομικών στοιχείων ενεργητικού και παθητικού σε εύλογη αξία μέσω αποτελεσμάτων.

(Τα ποσά παρουσιάζονται σε χιλιάδες Ευρώ εκτός εάν δηλώνεται διαφορετικά)

Η σύνταξη των χρηματοοικονομικών καταστάσεων σύμφωνα με τα ΔΠΧΑ απαιτεί τη χρήση ορισμένων σημαντικών λογιστικών εκτιμήσεων και την άσκηση κρίσης από τη Διοίκηση στη διαδικασία εφαρμογής των λογιστικών αρχών. Επίσης απαιτείται η χρήση υπολογισμών και υποθέσεων που επηρεάζουν τα αναφερόμενα ποσά των περιουσιακών στοιχείων και υποχρεώσεων, τη γνωστοποίηση ενδεχόμενων απαιτήσεων και υποχρεώσεων κατά την ημερομηνία των χρηματοοικονομικών καταστάσεων και τα αναφερόμενα ποσά εισοδημάτων και εξόδων κατά τη διάρκεια της εξεταζόμενης περιόδου. Παρά το γεγονός ότι αυτοί οι υπολογισμοί βασίζονται στην καλύτερη δυνατή γνώση της Διοίκησης σε σχέση με τις τρέχουσες συνθήκες και ενέργειες, τα πραγματικά αποτελέσματα μπορεί τελικά να διαφέρουν από αυτούς τους υπολογισμούς.

Διαφορές που παρουσιάζονται μεταξύ των ποσών στην χρηματοοικονομική πληροφόρηση και των αντίστοιχων ποσών στις σημειώσεις οφείλονται σε στρογγυλοποιήσεις.

Ο Όμιλος και η Εταιρεία εκπληρώνουν τις καθημερινές τους ανάγκες για κεφάλαιο κίνησης μέσω των χρηματικών πόρων που έχουν στη διάθεσή τους, περιλαμβανομένων και των τραπεζικών χορηγήσεων.

Οι τρέχουσες οικονομικές συνθήκες συνεχίζουν να δημιουργούν αβεβαιότητα όσον αφορά (α) στο επίπεδο ζήτησης για τα προϊόντα του Ομίλου και της Εταιρείας και (β) στη διαθεσιμότητα τραπεζικής χρηματοδότησης για το προβλεπτό μέλλον.

Οι προβλέψεις του Ομίλου και της Εταιρείας λαμβάνονται εύλογα υπόψη τις πιθανές μεταβολές στην εμπορική τους απόδοση, δημιουργούν την εύλογη προσδοκία στη Διοίκηση ότι ο Όμιλος και η Εταιρεία διαθέτουν επαρκείς πόρους για να συνεχίσουν την επιχειρηματική τους δραστηριότητα στο εγγύς μέλλον.

Ως εκ τούτου ο Όμιλος και η Εταιρεία συνεχίζουν να υιοθετούν την «αρχή της επιχειρηματικής συνέχισης των δραστηριοτήτων τους» κατά την κατάρτιση της ενδιάμεσης συνοπτικής χρηματοοικονομικής πληροφόρησης για την περίοδο 1 Ιανουαρίου μέχρι την 31 Μαρτίου 2021.

## II) Νέα πρότυπα, τροποποιήσεις προτύπων και διερμηνείες

**Νέα πρότυπα, τροποποιήσεις προτύπων και διερμηνείες:** Συγκεκριμένα νέα πρότυπα, τροποποιήσεις προτύπων και διερμηνείες έχουν εκδοθεί, τα οποία είναι υποχρεωτικά για λογιστικές περιόδους που ξεκινούν την 1 Ιανουαρίου 2020 ή μεταγενέστερα. Η εκτίμηση του Ομίλου σχετικά με την επίδραση από την εφαρμογή αυτών των νέων προτύπων, τροποποιήσεων και διερμηνειών παρατίθεται παρακάτω.

### Πρότυπα και Διερμηνείες υποχρεωτικά για την τρέχουσα οικονομική χρήση

#### **Αναθεώρηση του εννοιολογικού πλαισίου για τη χρηματοοικονομική πληροφόρηση (ισχύει για ετήσιες περιόδους που αρχίζουν την ή μετά την 01/01/2020)**

Τον Μάρτιο του 2018, το IASB εξέδωσε το αναθεωρημένο εννοιολογικό πλαίσιο για τη χρηματοοικονομική πληροφόρηση (εννοιολογικό πλαίσιο), στόχος του οποίου ήταν η ενσωμάτωση ορισμένων σημαντικών ζητημάτων που δεν καλύφθηκαν, καθώς και η επικαιροποίηση και η αποσαφήνιση ορισμένων κατευθυντήριων γραμμών που ήταν ασαφείς ή ξεπερασμένες. Το αναθεωρημένο εννοιολογικό πλαίσιο περιλαμβάνει ένα νέο κεφάλαιο για τη μέτρηση, το οποίο αναλύει την έννοια της μέτρησης, συμπεριλαμβανομένων των παραγόντων που πρέπει να λαμβάνονται υπόψη κατά την επιλογή μιας βάσης μέτρησης, των εννοιών για την παρουσίαση και τη γνωστοποίηση, καθώς και καθοδήγηση σχετικά με τη διαγραφή των περιουσιακών στοιχείων και των υποχρεώσεων από τις οικονομικές καταστάσεις. Επιπλέον, το αναθεωρημένο εννοιολογικό πλαίσιο περιλαμβάνει βελτιωμένους ορισμούς ενός περιουσιακού στοιχείου και μιας υποχρέωσης, καθοδήγηση που υποστηρίζει αυτούς τους ορισμούς, επικαιροποίηση των κριτηρίων αναγνώρισης για τα περιουσιακά στοιχεία και τις υποχρεώσεις, καθώς και διευκρινίσεις σε σημαντικούς τομείς, όπως οι ρόλοι της διαχείρισης, της σύνεσης και της αβεβαιότητας μέτρησης στην χρηματοοικονομική πληροφόρηση. Η υιοθέτηση του εννοιολογικού πλαισίου δεν είχε επίπτωση στις Χρηματοοικονομικές Καταστάσεις της Εταιρείας και του Ομίλου.

#### **Τροποποιήσεις του ΔΛΠ 1 και του ΔΛΠ 8: «Ορισμός του ουσιώδους μεγέθους» (ισχύει για ετήσιες περιόδους που αρχίζουν την ή μετά την 01/01/2020)**

Τον Οκτώβριο του 2018, το IASB προέβη στην έκδοση τροποποιήσεων στον ορισμό του ουσιώδους μεγέθους, προκειμένου να καταστεί ευκολότερο για τις εταιρείες να προβούν σε άσκηση κρίσης σχετικά με το ουσιώδες μέγεθος. Ο ορισμός του ουσιώδους βοηθά τις εταιρείες να αποφασίσουν ποιες πληροφορίες θα πρέπει να περιληφθούν στις Οικονομικές τους Καταστάσεις. Ο νέος ορισμός τροποποιεί το ΔΛΠ 1 και το ΔΛΠ 8. Οι τροποποιήσεις αποσαφηνίζουν τον ορισμό του ουσιώδους και πώς αυτός θα πρέπει να εφαρμοστεί, συμπεριλαμβάνοντας στον ορισμό καθοδήγηση η οποία μέχρι τώρα περιλαμβανόταν σε άλλα Πρότυπα. Η υιοθέτηση των τροποποιήσεων δεν είχε επίπτωση στις Χρηματοοικονομικές Καταστάσεις της Εταιρείας και του Ομίλου.

#### **Τροποποιήσεις του ΔΠΧΑ 9, του ΔΛΠ 39 και του ΔΠΧΑ 7: «Μεταρρύθμιση του επιτοκίου αναφοράς επιτοκίου» (ισχύει για ετήσιες περιόδους που αρχίζουν την ή μετά την 01/01/2020)**

Τον Σεπτέμβριο του 2019, το IASB εξέδωσε τροποποιήσεις σε ορισμένες ειδικές λογιστικές απαιτήσεις αντιστάθμισης κινδύνου για την παροχή απαλλαγής από τις πιθανές επιπτώσεις της αβεβαιότητας που προκαλείται από τη μεταρρύθμιση του δείκτη αναφοράς επιτοκίου. Οι τροποποιήσεις αποσκοπούν στην υποστήριξη της παροχής χρήσιμων χρηματοοικονομικών πληροφοριών από τις εταιρείες κατά τη διάρκεια της περιόδου αβεβαιότητας που προκύπτει από τη σταδιακή κατάργηση των δεικτών αναφοράς επιτοκίου

(Τα ποσά παρουσιάζονται σε χιλιάδες Ευρώ εκτός εάν δηλώνεται διαφορετικά)

, όπως τα διαπραγματευτικά προσφερόμενα επιτόκια (IBORs). Απαιτείται από τις εταιρείες να παρέχουν πρόσθετες πληροφορίες στους επενδυτές σχετικά με τις σχέσεις αντιστάθμισης κινδύνου που επηρεάζονται άμεσα από αυτές τις αβεβαιότητες. Η υιοθέτηση των τροποποιήσεων δεν είχε επίπτωση στις Χρηματοοικονομικές Καταστάσεις της Εταιρείας και του Ομίλου.

### **Τροποποιήσεις του ΔΠΧΑ 3: «Συνδυασμοί Επιχειρήσεων» (ισχύει για ετήσιες περιόδους που αρχίζουν την ή μετά την 01/01/2020)**

Τον Οκτώβριο του 2018, το IASB εξέδωσε τροποποιήσεις μικρού πεδίου εφαρμογής στο ΔΠΧΑ 3 για να βελτιώσει τον ορισμό μιας επιχείρησης. Οι τροποποιήσεις θα βοηθήσουν τις εταιρείες να καθορίσουν εάν μια εξαγορά είναι μιας επιχείρησης ή μιας ομάδας περιουσιακών στοιχείων. Οι τροποποιήσεις εφαρμόζονται σε συνενώσεις επιχειρήσεων για τις οποίες η ημερομηνία απόκτησης αρχίζει την ή μετά την έναρξη της πρώτης ετήσιας λογιστικής περιόδου που αρχίζει πριν ή μετά την 1η Ιανουαρίου 2020 και για την απόκτηση περιουσιακών στοιχείων που πραγματοποιούνται κατά ή μετά την έναρξη της εν λόγω περιόδου. Η υιοθέτηση των τροποποιήσεων δεν είχε επίπτωση στις Χρηματοοικονομικές Καταστάσεις της Εταιρείας και του Ομίλου.

### **Πρότυπα και Διερμηνείες υποχρεωτικά για μεταγενέστερες περιόδους**

Συγκεκριμένα νέα πρότυπα, τροποποιήσεις σε πρότυπα και διερμηνείες εφαρμόζονται στις ετήσιες λογιστικές περιόδους που ξεκινούν μετά την 1 Ιανουαρίου 2020 και δεν έχουν εφαρμοστεί κατά τη σύνταξη αυτών των χρηματοοικονομικών καταστάσεων. Κανένα από αυτά δεν αναμένεται να έχει σημαντική επίδραση στις χρηματοοικονομικές καταστάσεις της Εταιρείας και του Ομίλου.

### **Τροποποίηση του ΔΠΧΑ 16- Παραχωρήσεις μισθωμάτων λόγω Covid-19 (εφαρμόζεται στις ετήσιες λογιστικές περιόδους που ξεκινούν την ή μετά την 1 Ιουνίου 2020)**

Τον Μάιο 2020, το ΣΔΛΠ δημοσίευσε τις «Παραχωρήσεις μισθωμάτων λόγω Covid-19 (τροποποίηση του ΔΠΧΑ 16 Μισθώσεις)», εισάγοντας στο ΔΠΧΑ 16 μια πρακτική αντιμετώπιση για τις παραχωρήσεις μισθωμάτων, προκειμένου οι μισθωτές να έχουν τη δυνατότητα να εφαρμόσουν έναν πρακτικό λογιστικό χειρισμό για εκείνες τις παραχωρήσεις που πραγματοποιούνται ως άμεση συνέπεια της πανδημίας Covid-19. Συγκεκριμένα, με την τροποποίηση του ΔΠΧΑ 16, επιτρέπεται στους μισθωτές να μην αξιολογούν εάν μία παραχώρηση μισθώματος λόγω Covid-19 αποτελεί τροποποίηση της μίσθωσης και απαιτείται από τους μισθωτές που εφαρμόζουν την παραπάνω εξαίρεση να λογιστικοποιούν τέτοιες παραχωρήσεις μισθωμάτων λόγω Covid-19 μη αντιμετωπίζοντάς τες ως τροποποιήσεις μίσθωσης.

Η ανωτέρω δυνατότητα εφαρμόζεται μόνο στις παραχωρήσεις μισθωμάτων που προέκυψαν ως άμεση συνέπεια της πανδημίας Covid-19 και μόνο εφόσον πληρούνται όλες οι ακόλουθες προϋποθέσεις:

- α) η μεταβολή των μισθωμάτων συνεπάγεται αναθεωρημένο μίσθωμα που είναι ουσιαστικά το ίδιο με, ή μικρότερο από το μίσθωμα αμέσως πριν από την αλλαγή,
- β) οποιαδήποτε μείωση σε μισθώματα επηρεάζει μόνο τις πληρωμές που αρχικά οφείλονταν την 30 Ιουνίου 2021 ή πριν από την ημερομηνία αυτή, και
- γ) δεν υπάρχει ουσιαστική αλλαγή σε άλλους όρους και προϋποθέσεις της μίσθωσης.

### **ΔΠΧΑ 9, ΔΛΠ 39, ΔΠΧΑ 7, ΔΠΧΑ 4 και ΔΠΧΑ 16 (Τροποποιήσεις) «Αναμόρφωση επιτοκίων αναφοράς – Φάση 2» (εφαρμόζονται στις ετήσιες λογιστικές περιόδους που ξεκινούν την ή μετά την 1 Ιανουαρίου 2021)**

Οι τροποποιήσεις συμπληρώνουν αυτές που εκδόθηκαν το 2019 και επικεντρώνονται στις επιπτώσεις στις χρηματοοικονομικές καταστάσεις όταν μια εταιρεία αντικαθιστά το παλιό επιτόκιο αναφοράς με ένα εναλλακτικό επιτόκιο αναφοράς ως αποτέλεσμα της αναμόρφωσης. Πιο συγκεκριμένα, οι τροποποιήσεις σχετίζονται με το πώς μια εταιρεία θα λογιστικοποιήσει τις αλλαγές στις συμβατικές ταμειακές ροές των χρηματοοικονομικών μέσω, πώς θα λογιστικοποιήσει τις αλλαγές στις σχέσεις αντιστάθμισής της και τις πληροφορίες που πρέπει να γνωστοποιήσει.

## **4. Σημαντικές λογιστικές εκτιμήσεις και κρίσεις της Διοίκησης**

Οι εκτιμήσεις και οι κρίσεις της διοίκησης επανεξετάζονται διαρκώς και βασίζονται σε ιστορικά δεδομένα και προσδοκίες για μελλοντικά γεγονότα, που κρίνονται εύλογες σύμφωνα με τα ισχύοντα.

### **Επιπτώσεις του κορωνοϊού COVID-19**

Η πανδημία του κορωνοϊού (COVID-19), που εμφανίστηκε και εξαπλώθηκε και στην Ελλάδα, είχε αρνητικό αντίκτυπο στην παγκόσμια οικονομική δραστηριότητα, αλλά δεν επηρέασε αρνητικά τις επιχειρηματικές δραστηριότητες του Ομίλου. Η ταχεία εξάπλωση του COVID-19 στην προηγούμενη αλλά και στην κλειόμενη χρήση, σε παγκόσμια κλίμακα έχει οδηγήσει σε διατάραξη και διακοπή λειτουργίας πολλών επιχειρήσεων. Ο Όμιλος εξετάζει διαρκώς την πιθανότητα να αντιμετωπίσει στο μέλλον επιπτώσεις σε κάποιες από τις αγορές δραστηριοποίησής του, από την επιβολή μέτρων καραντίνας, τα φαινόμενα κάμψης των αγορών και τις αλλαγές στη συμπεριφορά των πελατών λόγω των φόβων πανδημίας. Επιπλέον, οι πελάτες, οι συνεργάτες διανομής, οι πάροχοι υπηρεσιών ή οι προμηθευτές του Ομίλου ενδέχεται να αντιμετωπίσουν οικονομική δυσχέρεια, να

(Τα ποσά παρουσιάζονται σε χιλιάδες Ευρώ εκτός εάν δηλώνεται διαφορετικά)

υποβάλουν αίτηση προστασίας έναντι πτώχευσης, να σταματήσουν τη λειτουργία τους ή να υποστούν διαταραχές της επιχειρηματικής τους δραστηριότητας εξαιτίας της πανδημίας. Επί του παρόντος, η έκταση του πλήγματος στα αποτελέσματα του Ομίλου λόγω της πανδημίας παρόλο που δεν έδειξε αρνητικές επιπτώσεις στις οικονομικές επιδόσεις του Ομίλου εξακολουθεί να είναι σχετικά αβέβαιη. Η επιδημία COVID-19 εξετάζεται αν θα εξακολουθεί να επιφέρει περαιτέρω αρνητικές συνέπειες στην παγκόσμια οικονομία το 2021, ενώ στο μέλλον είναι πλέον λιγότερο πιθανό να επηρεάσει αρνητικά τις δραστηριότητες του Ομίλου ή να μειώσει τη ζήτηση για τα προϊόντα του. Ωστόσο, δεδομένου του δυναμικού χαρακτήρα της επιδημίας, ο βαθμός στον οποίο ο COVID-19 θα επηρεάσει τα αποτελέσματα του Ομίλου θα εξαρτηθεί από τις μελλοντικές εξελίξεις (πχ εμβολιαστικό πρόγραμμα), οι οποίες ωστόσο παραμένουν σχετικά αβέβαιες αλλά ωστόσο αισιόδοξες.

**Η ρευστότητα του Ομίλου συνεχίζει να είναι ικανοποιητική, με τα συνολικά διαθέσιμα και τις γραμμές χρηματοδότησης να ξεπερνούν τα €150 εκ.**

**Εκτιμάται συνεπώς ότι οι επιπτώσεις της πανδημίας στη λειτουργία του Ομίλου Quest είναι διαχειρίσιμες, με βάση τα έως τώρα δεδομένα, λόγω και των διαφορετικών δραστηριοτήτων του ομίλου.** Είναι αδύνατον να υπάρξει ακριβής εκτίμηση της επίπτωσης στα μεγέθη του ομίλου για το σύνολο του έτους, γιατί η όποια επίπτωση εξαρτάται από το χρονικό εύρος εφαρμογής των μέτρων, την ένταση τους, την τυχόν επανεμφάνιση νέου κύματος κρουσμάτων, την ταχύτητα ανάκαμψης της ζήτησης, την επίδραση στον τουρισμό, την οικονομία και την κατανάλωση, καθώς και από τα μέτρα ενίσχυσης της οικονομίας που λαμβάνει η Πολιτεία.

## 5. Σημαντικές λογιστικές εκτιμήσεις και παραδοχές

Η Εταιρεία και ο Όμιλος προβαίνει σε εκτιμήσεις και παραδοχές που σχετίζονται με το μέλλον. Συνεπώς οι εκτιμήσεις αυτές εξ ορισμού σπάνια θα ταυτίζονται με τα πραγματικά γεγονότα. Οι εκτιμήσεις και υποθέσεις που συνεπάγονται σημαντικό κίνδυνο επανεκτίμησης στη λογιστική αξία των στοιχείων του ενεργητικού και παθητικού στη επόμενη περίοδο αναφέρονται κατωτέρω.

Οι εκτιμήσεις και παραδοχές συνεχώς επανεκτιμώνται και βασίζονται στην εμπειρία του παρελθόντος όπως προσαρμόζεται σύμφωνα με τις τρέχουσες συνθήκες αγοράς και άλλους παράγοντες περιλαμβανομένων προσδοκιών για μελλοντικά γεγονότα τα οποία θεωρούνται λογικά υπό τις παρούσες συνθήκες.

### (α) Φόρος εισοδήματος

Η Εταιρεία υπόκειται σε φορολόγηση και απαιτείται κρίση για τον προσδιορισμό της πρόβλεψης για φόρο εισοδήματος. Υπάρχουν πολλές συναλλαγές και υπολογισμοί για τους οποίους ο τελικός προσδιορισμός του φόρου είναι αβέβαιος. Η Εταιρεία αναγνωρίζει υποχρεώσεις από αναμενόμενους φορολογικούς ελέγχους, βάσει εκτιμήσεων για το ενδεχόμενο επιβολής επιπλέον φόρων. Εάν το τελικό αποτέλεσμα του ελέγχου είναι διαφορετικό από το αρχικώς αναγνωρισθέν, η διαφορά θα επηρεάσει τον φόρο εισοδήματος και την πρόβλεψη για αναβαλλόμενη φορολογία της περιόδου.

### (β) Εκτίμηση απομείωσης απαιτήσεων πελατών

Η Εταιρεία εξετάζει τα ληξιπρόθεσμα υπόλοιπα των πελατών και κατά πόσο υπερβαίνουν την πιστωτική πολιτική. Η Εταιρεία προβαίνει σε απομείωση των επισφαλών υπολοίπων και δημιουργεί αντίστοιχη πρόβλεψη βάση εκτιμήσεων. Οι εκτιμήσεις που γίνονται αφορούν τον χρονισμό και το ύψος αποπληρωμής των απαιτήσεων καθώς και τυχόν εξασφαλίσεις των απαιτήσεων που έχουν ληφθεί. Ειδικότερα και για όποιες περιπτώσεις υπάρχουν εξασφαλίσεις, η Εταιρεία προβαίνει σε δημιουργία πρόβλεψης επισφάλειας σε ποσοστό μικρότερο του 100% της απαίτησης ανάλογα την περίπτωση. Οι εκτιμήσεις εμπειρέχουν βαθμό υποκειμενικότητας και απαιτούν την κρίση της Διοίκησης.

### (γ) Εκτίμηση απομείωσης μη χρηματοοικονομικών περιουσιακών στοιχείων

Η Εταιρεία εξετάζει ετησίως εάν τα μη χρηματοοικονομικά περιουσιακά της στοιχεία έχουν υποστεί οποιαδήποτε απομείωση, σύμφωνα με τη λογιστική πρακτική. Τα ανακτήσιμα ποσά των μονάδων δημιουργίας χρηματοροών έχουν καθοριστεί με βάση την αξία σε χρήση (value in use). Αυτοί οι υπολογισμοί απαιτούν τη χρήση εκτιμήσεων.

### (δ) Συνταξιοδοτικά προγράμματα

Η παρούσα αξία των συνταξιοδοτικών παροχών βασίζεται σε έναν αριθμό παραγόντων που προσδιορίζονται με τη χρήση αναλογιστικών μεθόδων και παραδοχών. Μία τέτοια αναλογιστική παραδοχή είναι και το επιτόκιο προεξόφλησης που χρησιμοποιείται για τον υπολογισμό του κόστους της παροχής.

Η Εταιρεία καθορίζει το κατάλληλο επιτόκιο προεξόφλησης στο τέλος κάθε χρήσης. Αυτό ορίζεται ως το επιτόκιο το οποίο θα έπρεπε να χρησιμοποιηθεί ώστε να προσδιοριστεί η παρούσα αξία των μελλοντικών ταμειακών ροών, οι οποίες αναμένεται να απαιτηθούν για την κάλυψη των υποχρεώσεων των συνταξιοδοτικών προγραμμάτων. Για τον καθορισμό του κατάλληλου επιτοκίου προεξόφλησης, η Εταιρεία χρησιμοποιεί το επιτόκιο των χαμηλού ρίσκου εταιρικών ομολογιών, τα οποία μετατρέπονται στο νόμισμα

(Τα ποσά παρουσιάζονται σε χιλιάδες Ευρώ εκτός εάν δηλώνεται διαφορετικά)

στο οποίο η υποχρέωση θα πληρωθεί, και των οποίων η ημερομηνία λήξης πλησιάζει εκείνη της σχετικής συνταξιοδοτικής υποχρέωσης.

Άλλες σημαντικές παραδοχές των υποχρεώσεων συνταξιοδοτικών παροχών βασίζονται μερικώς στις τρέχουσες συνθήκες αγοράς.

(ε) Προβλέψεις για επίδικες υποθέσεις

Η Εταιρεία έχει εκκρεμείς δικαστικές υποθέσεις. Η Διοίκηση αξιολογεί την έκβαση των υποθέσεων και, εάν υπάρχει πιθανότητα αρνητικής έκβασης τότε η Εταιρεία προβαίνει στο σχηματισμό των απαραίτητων προβλέψεων. Οι προβλέψεις, όπου απαιτούνται, υπολογίζονται με βάση την παρούσα αξία των εκτιμήσεων της διοίκησης για τη δαπάνη που θα χρειαστεί για την διευθέτηση των αναμενόμενων υποχρεώσεων κατά την ημερομηνία του Ισολογισμού. Η παρούσα αξία βασίζεται σε έναν αριθμό παραγόντων που απαιτεί την άσκηση κρίσης.

## 6. Πληροφόρηση κατά τομέα

### Επιχειρηματικοί τομείς

Για λόγους διοικητικής πληροφόρησης ο Όμιλος είναι οργανωμένος σε πέντε βασικούς επιχειρηματικούς τομείς:

- (1) Προϊόντα Πληροφορικής
- (2) Υπηρεσίες πληροφορικής
- (3) Ταχυδρομικές υπηρεσίες
- (4) Παραγωγή ενέργεια από ΑΠΕ (Ανανεώσιμες Πηγές Ενέργειας)
- (5) Διαχείριση ηλεκτρονικών συναλλαγών

Η διοίκηση παρακολουθεί τα οικονομικά αποτελέσματα του κάθε επιχειρηματικού τομέα ξεχωριστά. Οι ανωτέρω επιχειρηματικοί τομείς διοικούνται ανεξάρτητα μεταξύ τους. Οι λειτουργικοί τομείς παρουσιάζονται με τρόπο που συνάδει με την εσωτερική πληροφόρηση που παρέχεται στους επικεφαλής λήψης επιχειρηματικών αποφάσεων των τομέων. Οι επικεφαλείς λήψης των επιχειρηματικών αποφάσεων είναι υπεύθυνοι για την κατανομή των πόρων και την αξιολόγηση της απόδοσης των επιχειρηματικών τομέων.

Στα μη καταμεληθέντα περιλαμβάνεται κυρίως η δραστηριότητα της Εταιρείας.

Τα αποτελέσματα κατά τομέα για την κλειόμενη περίοδο της 31 Μαρτίου 2021 και 31 Μαρτίου 2020 έχουν ως εξής:

#### 1 Ιανουαρίου έως 31 Μαρτίου 2021

	Προϊόντα Πληροφορικής	Υπηρεσίες Πληροφορικής	Ταχυδρομικές Δραστηριότητες	Διαχείριση Ηλεκτρονικών Συναλλαγών	Παραγωγή Ενέργειας από ΑΠΕ	Μη καταμεληθέντα	Σύνολο
Συνολικές μεικτές πωλήσεις ανά τομέα	151.837	37.844	33.530	10.990	1.903	115	236.219
Εσωτερικές πωλήσεις μεταξύ τομέων	(18.957)	(657)	(357)	(28)	(78)	(124)	(20.201)
<b>Σύνολο Πωλήσεων</b>	<b>132.880</b>	<b>37.186</b>	<b>33.174</b>	<b>10.962</b>	<b>1.825</b>	<b>(9)</b>	<b>216.018</b>
Αποτελέσματα εκμετάλλευσης	4.631	2.271	4.367	2.505	893	949	15.616
Χρηματοοικονομικά (έξοδα) / έσοδα	(555)	(142)	(200)	(110)	(310)	(372)	(1.689)
Κέρδη/ Ζημιές από συγγενείς επιχειρήσεις	-	-	-	-	-	-	-
<b>Κέρδη προ φόρων</b>	<b>4.076</b>	<b>2.130</b>	<b>4.167</b>	<b>2.395</b>	<b>583</b>	<b>577</b>	<b>13.928</b>
Φόρος εισοδήματος							(2.710)
<b>Καθαρά κέρδη/ (ζημιές) μετά φόρων</b>							<b>11.218</b>

#### 1 Ιανουαρίου έως 31 Μαρτίου 2020

	Προϊόντα Πληροφορικής	Υπηρεσίες Πληροφορικής	Ταχυδρομικές Δραστηριότητες	Διαχείριση Ηλεκτρονικών Συναλλαγών	Παραγωγή Ενέργειας από ΑΠΕ	Μη καταμεληθέντα	Σύνολο
Συνολικές μεικτές πωλήσεις ανά τομέα	90.939	30.415	27.019	8.177	1.978	149	158.677
Εσωτερικές πωλήσεις μεταξύ τομέων	(9.960)	(490)	(369)	(32)	(78)	(1)	(10.929)
<b>Σύνολο Πωλήσεων</b>	<b>80.979</b>	<b>29.925</b>	<b>26.650</b>	<b>8.145</b>	<b>1.900</b>	<b>149</b>	<b>147.746</b>
Αποτελέσματα εκμετάλλευσης	1.944	842	3.268	1.064	1.020	135	8.274
Χρηματοοικονομικά (έξοδα) / έσοδα	(706)	54	(314)	(162)	(384)	(7)	(1.519)
<b>Κέρδη / (Ζημιές) προ φόρων</b>	<b>1.238</b>	<b>896</b>	<b>2.954</b>	<b>902</b>	<b>636</b>	<b>129</b>	<b>6.754</b>
Φόρος εισοδήματος							(2.307)
<b>Καθαρά κέρδη/ (ζημιές) μετά φόρων</b>							<b>4.448</b>

(Τα ποσά παρουσιάζονται σε χιλιάδες Ευρώ εκτός εάν δηλώνεται διαφορετικά)

Οι μεταβιβάσεις και οι συναλλαγές μεταξύ των τομέων πραγματοποιούνται με πραγματικούς εμπορικούς όρους και συνθήκες, σύμφωνα με αυτά που ισχύουν για συναλλαγές με τρίτους.

## 7. Ενσώματα πάγια περιουσιακά στοιχεία

### Ο ΟΜΙΛΟΣ

	Οικόπεδα & Κτίρια	Μεταφορικά μέσα & μηχ/κός εξοπλισμός	Υπό κατασκευή κτίρια	Έπιπλα και εξαρτήματα	Σύνολο
<b>Υπόλοιπο 1 Ιανουαρίου 2020</b>	<b>38.318</b>	<b>59.018</b>	<b>2.973</b>	<b>25.441</b>	<b>125.750</b>
Προσθήκες	9.329	4.836	-	7.973	22.138
Πωλήσεις / διαγραφές	-	(1.961)	-	(45)	(2.006)
Ανιστροφή απομείωσης	-	833	-	-	833
Απομείωση	-	-	(800)	-	(800)
Ανακατανομές	(232)	(567)	-	232	(567)
<b>Υπόλοιπο 31 Δεκεμβρίου 2020</b>	<b>47.415</b>	<b>62.159</b>	<b>2.173</b>	<b>33.601</b>	<b>145.348</b>
<b>Συσσωρευμένες αποσβέσεις</b>					
<b>Υπόλοιπο 1 Ιανουαρίου 2020</b>	<b>(11.575)</b>	<b>(25.332)</b>	<b>-</b>	<b>(20.417)</b>	<b>(57.325)</b>
Αποσβέσεις	(530)	(4.236)	-	(1.747)	(6.513)
Πωλήσεις / διαγραφές	-	1.626	-	41	1.667
Ανακατανομές	14	-	-	9	23
<b>Υπόλοιπο 31 Δεκεμβρίου 2020</b>	<b>(12.092)</b>	<b>(27.942)</b>	<b>-</b>	<b>(22.113)</b>	<b>(62.147)</b>
<b>Αναπόσβεστη αξία στις 31 Δεκεμβρίου 2020</b>	<b>35.323</b>	<b>34.217</b>	<b>2.173</b>	<b>11.488</b>	<b>83.201</b>
<b>Υπόλοιπο 1 Ιανουαρίου 2021</b>	<b>47.415</b>	<b>62.159</b>	<b>2.173</b>	<b>33.601</b>	<b>145.348</b>
Προσθήκες	1.445	451	-	494	2.390
Πωλήσεις / διαγραφές	-	(121)	-	(20)	(141)
Ανιστροφή απομείωσης	-	-	-	30	30
Απομείωση	-	21	-	-	21
<b>Υπόλοιπο 31 Μαρτίου 2021</b>	<b>48.861</b>	<b>62.510</b>	<b>2.173</b>	<b>34.104</b>	<b>147.648</b>
<b>Συσσωρευμένες αποσβέσεις</b>					
<b>Υπόλοιπο 1 Ιανουαρίου 2021</b>	<b>(12.092)</b>	<b>(27.942)</b>	<b>-</b>	<b>(22.113)</b>	<b>(62.147)</b>
Αποσβέσεις	(96)	(1.120)	-	(473)	(1.690)
Πωλήσεις / διαγραφές	-	89	-	20	108
Αγορές θυγατρικών	(0)	-	-	(26)	(26)
<b>Υπόλοιπο 31 Μαρτίου 2021</b>	<b>(12.188)</b>	<b>(28.974)</b>	<b>-</b>	<b>(22.592)</b>	<b>(63.755)</b>
<b>Αναπόσβεστη αξία στις 31 Μαρτίου 2021</b>	<b>36.672</b>	<b>33.536</b>	<b>2.173</b>	<b>11.512</b>	<b>83.894</b>

(Τα ποσά παρουσιάζονται σε χιλιάδες Ευρώ εκτός εάν δηλώνεται διαφορετικά)

**Η ΕΤΑΙΡΕΙΑ**

	Οικόπεδα & Κτίρια	Μεταφορικά μέσα & μηχ/κός εξοπλισμός	Έπιπλα και εξαρτήματα	Σύνολο
<b>Υπόλοιπο 1 Ιανουαρίου 2020</b>	<b>12.980</b>	<b>320</b>	<b>1.643</b>	<b>14.943</b>
Προσθήκες	-	1	14	15
Πωλήσεις / διαγραφές	-	-	-	-
<b>Υπόλοιπο 31 Δεκεμβρίου 2020</b>	<b>12.980</b>	<b>321</b>	<b>1.657</b>	<b>14.958</b>
<b>Συσσωρευμένες αποσβέσεις</b>				
<b>Υπόλοιπο 1 Ιανουαρίου 2020</b>	<b>(5.594)</b>	<b>(318)</b>	<b>(1.489)</b>	<b>(7.402)</b>
Αποσβέσεις	(16)	(2)	(16)	(34)
<b>Υπόλοιπο 31 Δεκεμβρίου 2020</b>	<b>(5.611)</b>	<b>(320)</b>	<b>(1.504)</b>	<b>(7.436)</b>
<b>Αναπόσβεστη αξία στις 31 Δεκεμβρίου 2020</b>	<b>7.369</b>	<b>1</b>	<b>152</b>	<b>7.522</b>
<b>Υπόλοιπο 1 Ιανουαρίου 2020</b>	<b>12.980</b>	<b>321</b>	<b>1.657</b>	<b>14.958</b>
Προσθήκες	-	-	2	2
<b>Υπόλοιπο 31 Μαρτίου 2021</b>	<b>12.980</b>	<b>321</b>	<b>1.659</b>	<b>14.960</b>
<b>Συσσωρευμένες αποσβέσεις</b>				
<b>Υπόλοιπο 1 Ιανουαρίου 2020</b>	<b>(5.611)</b>	<b>(320)</b>	<b>(1.504)</b>	<b>(7.436)</b>
Αποσβέσεις	(4)	-	(4)	(8)
<b>Υπόλοιπο 31 Μαρτίου 2021</b>	<b>(5.615)</b>	<b>(320)</b>	<b>(1.509)</b>	<b>(7.443)</b>
<b>Αναπόσβεστη αξία στις 31 Μαρτίου 2021</b>	<b>7.365</b>	<b>1</b>	<b>150</b>	<b>7.516</b>

Τα εμπράγματα βάρη επί των παγίων της Εταιρείας και του Ομίλου αναφέρονται στην σημείωση 17 – Υφιστάμενα εμπράγματα βάρη.

**8. Υπεραξία**

	Ο ΟΜΙΛΟΣ	
	31/3/2021	31/12/2020
<b>Υπόλοιπο στην αρχή της χρήσης</b>	<b>31.551</b>	<b>31.398</b>
Προσθήκες	222	154
<b>Υπόλοιπο στο τέλος της χρήσης</b>	<b>31.772</b>	<b>31.551</b>

Το κονδύλι ποσού ευρώ 31.772 χιλ. της υπεραξίας, αφορά:

- κατά το ποσό των ευρώ 4.932 χιλ. την οριστικά σχηματισθείσα υπεραξία εξαγοράς της εταιρείας «Rainbow A.E.» που απορροφήθηκε εντός του 2010 από την κατά 100% θυγατρική iSquare,
- κατά το ποσό των ευρώ 3.785 χιλ. τη σχηματισθείσα υπεραξία από την εξαγορά της θυγατρικής ACS,
- κατά το ποσό των ευρώ 16.820 χιλ. την οριστικά προσδιορισθείσα υπεραξία της εξαγορασθείσας εταιρείας Cardilink, και
- κατά συνολικό ποσό ευρώ 6.015 χιλ. την οριστική υπεραξία εξαγοράς θυγατρικών εταιρειών που δραστηριοποιούνται στον κλάδο παραγωγής ενέργειας από ανανεώσιμες πηγές.
- Το ποσό των ευρώ 222 χιλ. αφορά σε προσωρινά σχηματισθείσα υπεραξία προερχόμενη από την εξαγορά της εταιρείας «Team Candi A.E.» από την θυγατρική εταιρεία «Info Quest Technologies A.E.».

Το ποσό των ευρώ 154 χιλ. στην προηγούμενη χρήση αφορά στην οριστική υπεραξία που προέκυψε από την ολοκλήρωση της εξαγοράς της θυγατρικής εταιρείας «Παλαιόμυλος Α.Ε.».

Η υπεραξία κατανέμεται στις μονάδες δημιουργίας ταμειακών ροών που προσδιορίζονται με βάση την περιοχή δραστηριοποίησης των επιχειρηματικών τομέων.



(Τα ποσά παρουσιάζονται σε χιλιάδες Ευρώ εκτός εάν δηλώνεται διαφορετικά)

Η ανακτήσιμη αξία κάθε μονάδας δημιουργίας ταμειακών ροών καθορίζεται σύμφωνα με υπολογισμό της αξίας χρήσης της (value in use). Ο υπολογισμός αυτός χρησιμοποιεί προβλέψεις ταμειακών ροών που προκύπτουν από οικονομικούς προϋπολογισμούς, οι οποίοι έχουν εγκριθεί από τη Διοίκηση και καλύπτουν πενταετή περίοδο.

Την προηγούμενη χρήση, οι κύριες παραδοχές που υιοθετήθηκαν από τη Διοίκηση για τον υπολογισμό των μελλοντικών ταμειακών ροών, προκειμένου να διενεργηθεί έλεγχος απομείωσης υπεραξίας στις μονάδες δημιουργίας ταμειακών ροών για τον τομέα της διανομής των προϊόντων Apple είναι οι εξής: Επιτόκιο προεξόφλησης σε παρούσα αξία 8.16%, Αύξηση πωλήσεων 5%, περιθώριο EBITDA 3,1% και Ρυθμός ανάπτυξης στο διηνεκές 0,5%. Σχετικά με τον τομέα των Ταχυδρομικών δραστηριοτήτων είναι : Επιτόκιο προεξόφλησης σε παρούσα αξία 7.6%, μεταβολή πωλήσεων +5%, περιθώριο EBITDA 13% και Ρυθμός ανάπτυξης στο διηνεκές 0,5%. Σχετικά με τον τομέα ηλεκτρονικών συναλλαγών είναι : Επιτόκιο προεξόφλησης σε παρούσα αξία 9,3%, μεταβολή πωλήσεων 5%, περιθώριο EBITDA 33% και Ρυθμός ανάπτυξης στο διηνεκές 0,5%. Σχετικά με τον τομέα παραγωγής ενέργειας από ανανεώσιμες πηγές είναι : Επιτόκιο προεξόφλησης σε παρούσα αξία 6,6%, μεταβολή πωλήσεων 0,7% ανά έτος και περιθώριο EBITDA 80%.

## 9. Λοιπά άυλα περιουσιακά στοιχεία

### Ο ΟΜΙΛΟΣ

	Δικαιώματα βιομηχανικής ιδιοκτησίας	Λογισμικό & Λοιπά Άυλα Περιουσιακά Στοιχεία	Σύνολο
<b>Υπόλοιπο 1 Ιανουαρίου 2020</b>	<b>34.350</b>	<b>22.441</b>	<b>56.792</b>
Προσθήκες	1.679	1.289	2.968
Ανακατανομές	567	-	567
Κατανομή τιμήματος εξαγοράς θυγατρικής	644	-	644
<b>Υπόλοιπο 31 Δεκεμβρίου 2020</b>	<b>37.240</b>	<b>23.730</b>	<b>60.971</b>
<b>Συσσωρευμένες αποσβέσεις</b>			
<b>Υπόλοιπο 1 Ιανουαρίου 2020</b>	<b>(17.750)</b>	<b>(17.975)</b>	<b>(35.725)</b>
Αποσβέσεις	(861)	(1.745)	(2.606)
Ανακατανομές	(23)	-	(23)
<b>Υπόλοιπο 31 Δεκεμβρίου 2020</b>	<b>(18.634)</b>	<b>(19.719)</b>	<b>(38.354)</b>
<b>Αναπόσβεστη αξία στις 31 Δεκεμβρίου 2020</b>	<b>18.607</b>	<b>4.011</b>	<b>22.618</b>
<b>Υπόλοιπο 1 Ιανουαρίου 2021</b>	<b>37.240</b>	<b>23.730</b>	<b>60.971</b>
Προσθήκες	-	160	160
<b>Υπόλοιπο 31 Μαρτίου 2021</b>	<b>37.240</b>	<b>23.890</b>	<b>61.131</b>
<b>Συσσωρευμένες αποσβέσεις</b>			
<b>Υπόλοιπο 1 Ιανουαρίου 2021</b>	<b>(18.634)</b>	<b>(19.719)</b>	<b>(38.354)</b>
Αποσβέσεις	(217)	(424)	(641)
<b>Υπόλοιπο 31 Μαρτίου 2021</b>	<b>(18.851)</b>	<b>(20.143)</b>	<b>(38.995)</b>
<b>Αναπόσβεστη αξία στις 31 Μαρτίου 2021</b>	<b>18.389</b>	<b>3.747</b>	<b>22.137</b>

(Τα ποσά παρουσιάζονται σε χιλιάδες Ευρώ εκτός εάν δηλώνεται διαφορετικά)

**Η ΕΤΑΙΡΕΙΑ**

	Λογισμικό	Σύνολο
Υπόλοιπο 1 Ιανουαρίου 2020	47	47
Υπόλοιπο 31 Δεκεμβρίου 2020	47	47
Συσσωρευμένες αποσβέσεις		
Υπόλοιπο 1 Ιανουαρίου 2020	(42)	(42)
Αποσβέσεις	(3)	(3)
Υπόλοιπο 31 Δεκεμβρίου 2020	(45)	(45)
Αναπόσβεστη αξία στις 31 Δεκεμβρίου 2020	3	3
Υπόλοιπο 1 Ιανουαρίου 2021	47	47
Υπόλοιπο 31 Μαρτίου 2021	47	47
Συσσωρευμένες αποσβέσεις		
Υπόλοιπο 1 Ιανουαρίου 2021	(45)	(45)
Αποσβέσεις	(1)	(1)
Υπόλοιπο 31 Μαρτίου 2021	(46)	(46)
Αναπόσβεστη αξία στις 31 Μαρτίου 2021	2	2

Το ποσό των ευρώ 18.389 χιλ. της αναπόσβεστης αξίας των δικαιωμάτων βιομηχανικής ιδιοκτησίας στον Όμιλο αφορά κατά κύριο λόγο σε άδειες για παραγωγή ενέργειας από ανανεώσιμες πηγές ενέργειας. Το ανωτέρω ποσό προσδιορίστηκε κατόπιν των κατανομών των τιμημάτων εξαγορών των σταθμών παραγωγής ενέργειας και αποσβένεται με ωφέλιμη ζωή 27 έτη από την ημερομηνία έναρξης λειτουργίας του κάθε σταθμού παραγωγής ενέργειας.

**10. Επενδύσεις σε Ακίνητα**

	Ο ΟΜΙΛΟΣ	
	31/03/2021	31/12/2020
Υπόλοιπο έναρξης	2.736	2.816
Μεταβολές	-	(82)
Υπόλοιπο στο τέλος της χρήσης	2.736	2.736

Το ανωτέρω ακίνητο με εύλογη αξία ύψους ευρώ 2.735 χιλ. αφορά στην εύλογη αξία οικοπέδου της θυγατρικής εταιρείας UniSystems, στη Λεωφόρο Αθηνών. Το ανωτέρω οικόπεδο, η θυγατρική εταιρεία το είχε αγοράσει στη χρήση 2006 με αρχικό σκοπό την ανέγερση κτιρίου για την μετεγκατάσταση των γραφείων της. Στη χρήση 2007 αποφασίστηκε ότι δεν θα ανεγερθεί νέο κτίριο στο ανωτέρω οικόπεδο. Ως εκ τούτου, και δεδομένου ότι το οικόπεδο κατέχεται για μακροπρόθεσμη αύξηση της αξίας του παρά για βραχυπρόθεσμη πώληση και με βάση τις σχετικές διατάξεις του Δ.Λ.Π. 40 «Επενδύσεις σε ακίνητα», είχε μεταφερθεί από τα ενσώματα πάγια στις επενδύσεις σε ακίνητα σε προηγούμενη χρήση.

Η μέθοδος που χρησιμοποιήθηκε για την αποτίμηση των επενδυτικών ακινήτων είναι η μέθοδος εισοδήματος, εφαρμόζοντας συνδυαστικά τη μέθοδο συγκριτικών στοιχείων και τη μέθοδο υπολειμματικής αξίας (αποδόθηκε ίδια βαρύτητα). Η ιεραρχία εύλογης αξίας των Επενδυτικών Ακινήτων είναι επιπέδου 2.

(Τα ποσά παρουσιάζονται σε χιλιάδες Ευρώ εκτός εάν δηλώνεται διαφορετικά)

**11. Επενδύσεις σε θυγατρικές**

	Η ΕΤΑΙΡΕΙΑ	
	31/3/2021	31/12/2020
Υπόλοιπο έναρξης	65.053	67.940
Προσθήκες	50	200
Μείωση μετοχικού κεφαλαίου θυγατρικών	-	(3.087)
<b>Υπόλοιπο λήξεως</b>	<b>65.103</b>	<b>65.053</b>

Το ποσό των ευρώ (3.087) χιλ. στην προηγούμενη χρήση αφορά σε ποσό ευρώ (2.001) χιλ. σε μείωση μετοχικού κεφαλαίου με επιστροφή μετρητών από την θυγατρική Uni Systems και σε ποσό ευρώ (1.086) χιλ. που αφορά σε μείωση μετοχικού κεφαλαίου με επιστροφή μετρητών από την θυγατρική Info Quest Technologies A.E..

**Τα ποσοστά συμμετοχής της Εταιρείας σε θυγατρικές έχουν ως εξής:**

Επωνυμία	Χώρα εγκατάστασης	Κόστος κτήσης συμμετοχής	Απομείωση	Αξία στην κατάσταση χρηματοοικονομικής θέσης	% Ποσοστό συμμετοχής
<b>31 Μαρτίου 2021</b>					
UNISYSTEMS M.A.E.	Ελλάδα	62.931	(38.980)	23.951	100,00%
ACS M.A.E.	Ελλάδα	23.713	(21.345)	2.368	100,00%
ISQUARE M.A.E.	Ελλάδα	60	-	60	100,00%
QUEST ΕΝΕΡΓΕΙΑΚΗ ΚΤΗΜΑΤΙΚΗ Α.Ε.Β.Ε.	Ελλάδα	17.168	-	17.168	100,00%
QUEST on LINE M.A.E.	Ελλάδα	810	(810)	-	100,00%
INFO QUEST TECHNOLOGIES M.A.E.Β.Ε.	Ελλάδα	25.375	(13.431)	11.944	100,00%
ISTORM M.A.E.	Ελλάδα	3.157	-	3.157	100,00%
DIASIMO HOLDINGS LTD	Κύπρος	-	-	-	100,00%
CARDLINK A.E.	Ελλάδα	5.825	-	5.825	85,00%
Cardlink one A.E.	Ελλάδα	281	-	281	85,00%
CLIMA QUEST MAE	Ελλάδα	200	-	200	100,00%
FOCUS MAE	Ελλάδα	50	-	50	200,00%
Quest international SRL	Βέλγιο	100	-	100	100,00%
		<b>139.669</b>	<b>(74.567)</b>	<b>65.103</b>	

Επωνυμία	Χώρα εγκατάστασης	Κόστος κτήσης συμμετοχής	Απομείωση	Αξία στην κατάσταση χρηματοοικονομικής θέσης	% Ποσοστό συμμετοχής
<b>31 Δεκεμβρίου 2020</b>					
UNISYSTEMS M.A.E.	Ελλάδα	62.931	(38.980)	23.951	100,00%
ACS M.A.E.	Ελλάδα	23.713	(21.345)	2.368	100,00%
ISQUARE M.A.E.	Ελλάδα	60	-	60	100,00%
QUEST ΕΝΕΡΓΕΙΑΚΗ ΚΤΗΜΑΤΙΚΗ Α.Ε.Β.Ε.	Ελλάδα	17.168	-	17.168	100,00%
QUEST on LINE M.A.E.	Ελλάδα	810	(810)	-	100,00%
INFO QUEST TECHNOLOGIES M.A.E.Β.Ε.	Ελλάδα	25.375	(13.431)	11.944	100,00%
ISTORM M.A.E.	Ελλάδα	3.157	-	3.157	100,00%
DIASIMO HOLDINGS LTD	Κύπρος	-	-	-	100,00%
CARDLINK A.E.	Ελλάδα	5.825	-	5.825	85,00%
Cardlink one A.E.	Ελλάδα	281	-	281	85,00%
CLIMA QUEST MAE	Ελλάδα	200	-	200	100,00%
Quest international SRL	Βέλγιο	100	-	100	100,00%
		<b>139.619</b>	<b>(74.567)</b>	<b>65.053</b>	

(Τα ποσά παρουσιάζονται σε χιλιάδες Ευρώ εκτός εάν δηλώνεται διαφορετικά)

Η Διοίκηση της Εταιρείας εκτιμά ότι δεν υπάρχουν ενδείξεις περαιτέρω απομείωσης ή αναστροφής της απομείωσης της αξίας των θυγατρικών της.

Επιπρόσθετα των ανωτέρω, στις ενοποιημένες χρηματοοικονομικές καταστάσεις συμπεριλαμβάνονται οι έμμεσες θυγατρικές όπως παρατίθενται παρακάτω:

- Οι 100% θυγατρικές της ACS: GPS IKE που εδρεύει στην Ελλάδα και η ACS INVEST UK LIMITED με έδρα το Ηνωμένο Βασίλειο.
- Οι θυγατρικές της Quest Energy: «Αιολικό Πάρκο Βοιωτίας Αμαλία Α.Ε.» (θυγατρική 100%), «Αιολικό Πάρκο Βοιωτίας Μεγάλο Πλάι Α.Ε.» (θυγατρική 100%), Quest Αιολική Λιβαδίου Λάρισας Ε.Π.Ε.» (θυγατρική 98,77%), «Quest Αιολική Σερβίων Κοζάνης Μ.Ε.Π.Ε.» (θυγατρική 100%), «Quest Αιολική Διστόμου Μεγάλο Πλάι Ε.Π.Ε.» (θυγατρική 98,70%), «Quest Αιολική Σιδηροκάστρου Χορτερό Ε.Π.Ε.» (θυγατρική 98,67%), Ξυλάδες Ενεργειακή Α.Ε. (θυγατρική 99%) και Wind Sieben Α.Ε. (θυγατρική 100%), BETA SUNENERGIA KARVALI ΑΕ (θυγατρική 100%), ΦΩΣ ΕΝΕΡΓΕΙΑ ΚΑΒΑΛΑΣ ΑΕ (θυγατρική 100%), ΝΥΟΝΟ ΚΑΒΑΛΑ PHOTOPOWER ΑΕ (θυγατρική 100%), ΕΝΕΡΓΕΙΑ ΦΩΤΟΣ ΒΗΤΑ ΞΑΝΘΗΣ ΑΕ (θυγατρική 100%), PETROX SOLAR POWER ΑΕ (θυγατρική 100%), PHOTOPOWER ENMIRIO ΒΕΤΑ ΑΕ (θυγατρική 100%), ΜΥΛΟΠΟΤΑΜΟΣ ΦΩΣ 2 ΑΕ (θυγατρική 100%) και η Aderio ltd (100% θυγατρική) με έδρα την Κύπρο.
- Η 100% θυγατρική της «Aderio ltd» : «Κυνηγός Α.Ε.»
- Η 100% θυγατρική της Uni Systems.: «Unisystems Cyprus Ltd» και η 100% θυγατρική αυτής: «Unisystems Information technology Systems SLR», όπως μετονομάστηκε από «Quest Rom Systems Integration & Services Ltd», που εδρεύει στη Ρουμανία (100% θυγατρική).
- Η 100% θυγατρική της Unisystems Α.Ε.: «Unisystems Luxembourg S.à r.l.» με έδρα το Λουξεμβούργο.
- Η 100% θυγατρική της «iStorm Α.Ε.»: «iStorm Cyprus ltd» με έδρα την Κύπρο.
- Η 100% θυγατρική της «iSquare Α.Ε.»: «iQbility Μ.Ε.Π.Ε.».
- Η 100% θυγατρική της «Info Quest Technologies Α.Ε.Β.Ε.»: «Info Quest Technologies Cyprus LTD».
- Η 100% θυγατρική της «Info Quest Technologies Α.Ε.Β.Ε.»: «Team Candi Α.Ε.».

Με βάση συμφωνία μεταξύ των μετόχων της κατά 85% θυγατρικής εταιρείας Cardlink, οι μέτοχοι που αποτελούν τα δικαιώματα μειοψηφίας διατηρούν δικαίωμα αγοράς (call option) επιπλέον ποσοστού 20% του μετοχικού κεφαλαίου της θυγατρικής εταιρείας.

## 12. Επενδύσεις σε συγγενείς επιχειρήσεις

	Ο ΟΜΙΛΟΣ		Η ΕΤΑΙΡΕΙΑ	
	31/3/2021	31/12/2020	31/3/2021	31/12/2020
<b>Υπόλοιπο έναρξης</b>	<b>94</b>	<b>173</b>	-	-
Μερίδιο κέρδους/ ζημιάς (μετά απο φόρους και δικαιώματα μειοψηφίας)	0	-79	-	-
<b>Υπόλοιπο λήξεως</b>	<b>94</b>	<b>94</b>	-	-

Σε επίπεδο Ομίλου περιλαμβάνεται η κατά 43,26% συμμετοχή της Εταιρείας στην εταιρεία «NUBIS Α.Ε.», και η κατά 20% συμμετοχή στην εταιρεία ACS Cyprus ltd καθώς και η κατά 40% συμμετοχή στην εταιρεία Parkmobile Hellas Α.Ε..

(Τα ποσά παρουσιάζονται σε χιλιάδες Ευρώ εκτός εάν δηλώνεται διαφορετικά)

### 13. Χρηματοοικονομικά περιουσιακά στοιχεία επιμετρούμενα στην εύλογη αξία μέσω των αποτελεσμάτων

	Ο ΟΜΙΛΟΣ		Η ΕΤΑΙΡΕΙΑ	
	31/3/2021	31/12/2020	31/3/2021	31/12/2020
<b>Στην αρχή της χρήσης</b>	<b>4.656</b>	<b>7.373</b>	<b>3.468</b>	<b>3.470</b>
Προσθήκες	120	43	5	-
Πωλήσεις / διαγραφές	(1.795)	(2.431)	(1.795)	-
Αναπροσαρμογές στην εύλογη αξία	-	(152)	-	-
Λοιπά	259	(176)	255	(2)
<b>Στο τέλος της χρήσης</b>	<b>3.240</b>	<b>4.656</b>	<b>1.932</b>	<b>3.468</b>

	Ο ΟΜΙΛΟΣ		Η ΕΤΑΙΡΕΙΑ	
	31/3/2021	31/12/2020	31/3/2021	31/12/2020
Μη κυκλοφορούν ενεργητικό	2.480	3.900	1.917	3.452
Κυκλοφορούν ενεργητικό	759	755	16	16
	<b>3.240</b>	<b>4.656</b>	<b>1.932</b>	<b>3.468</b>

Εντός του Α τριμήνου 2021 η Εταιρεία προέβη στην πώληση κατεχόμενου ποσοστού 12,5% από συνολικό ποσοστό 25% στην εταιρεία «TEKA Systems A.E.» έναντι τιμήματος ευρώ 2.500 χιλ.. Από την συναλλαγή προέκυψε κέρδος στην Εταιρεία και στον Όμιλο ύψους ευρώ 960 χιλ. στην κλειόμενη περίοδο.

Τα χρηματοοικονομικά περιουσιακά στοιχεία σε εύλογη αξία μέσω της Κατάστασης των Αποτελεσμάτων περιλαμβάνουν μη εισηγμένες ή εισηγμένες μετοχές στο Χρηματιστήριο Αθηνών και ομόλογα. Η εύλογη αξία τους προσδιορίζεται από τις δημοσιευμένες τιμές προσφοράς που ισχύουν κατά την ημερομηνία κατάρτισης των χρηματοοικονομικών καταστάσεων. Η εύλογη αξία των μη εισηγμένων μετοχών προσδιορίζεται με τη χρήση τεχνικών αποτίμησης και παραδοχών που στηρίζονται σε δεδομένα της αγοράς κατά την ημερομηνία της οικονομικής πληροφόρησης.

Η Εταιρεία στο τέλος της προηγούμενης χρήσης έχει προβεί σε επανεκτίμηση των ως άνω αξιών με την μέθοδο των προεξοφλημένων ταμειακών ροών.

Το υπόλοιπο των ευρώ 3.240 χιλ. στον Όμιλο αφορά κατά κύριο λόγο σε επενδύσεις σε ομόλογα της θυγατρικής εταιρείας ACS και σε επένδυση ποσοστού 12,5% της Εταιρείας στην εταιρεία TEKA A.E..

### 14. Μετοχικό κεφάλαιο

	Αριθμός μετοχών	Κοινές μετοχές	Υπέρ το άρτιο	Σύνολο
<b>Υπόλοιπο 1 Ιανουαρίου 2020</b>	35.740.896	1.430	106	<b>1.535</b>
Κεφαλαιοποίηση τμήματος του τακτικού αποθεματικού	-	5.361	-	5.361
Κεφαλαιοποίηση αποθεματικών ν.2238/1994 και του ν. 2579/98	-	210.514	(106)	210.408
Συμφηφισμός συσσωρευμένων ζημιών	-	(164.408)	-	(164.408)
Επιστροφή μετοχικού κεφαλαίου με μετρητά	-	(5.361)	-	(5.361)
<b>Υπόλοιπο 31 Δεκεμβρίου 2020</b>	<b>35.740.896</b>	<b>47.535</b>	-	<b>47.535</b>
<b>Υπόλοιπο 1 Ιανουαρίου 2021</b>	<b>35.740.896</b>	<b>47.535</b>	-	<b>47.535</b>
<b>Υπόλοιπο 31 Μαρτίου 2021</b>	<b>35.740.896</b>	<b>47.535</b>	-	<b>47.535</b>

(Τα ποσά παρουσιάζονται σε χιλιάδες Ευρώ εκτός εάν δηλώνεται διαφορετικά)

### Προηγούμενη χρήση

Η Τακτική Γενική Συνέλευση των Μετόχων της 26/06/2020 αποφάσισε την αύξηση του μετοχικού κεφαλαίου της Εταιρείας κατά το ποσό των ευρώ 5.361.134,40 με αύξηση της ονομαστικής αξίας κάθε μετοχής κατά ευρώ 0,15 (από ευρώ 0,04 σε ευρώ 0,19) με κεφαλαιοποίηση τμήματος του υπερβάλλοντος του υποχρεωτικού τακτικού αποθεματικού και την ταυτόχρονη μείωση του μετοχικού κεφαλαίου της Εταιρείας κατά ευρώ 5.361.134,40 με μείωση της ονομαστικής αξίας κάθε μετοχής κατά ευρώ 0,15 (από ευρώ 0,19 σε ευρώ 0,04) με σκοπό την επιστροφή κεφαλαίου με μετρητά στους μετόχους της, το συνολικό ποσό των ευρώ 5.361.134,40 .

Επιπλέον η ανωτέρω Τακτική Γενική Συνέλευση αποφάσισε περαιτέρω την αύξηση του μετοχικού κεφαλαίου της Εταιρείας συνεπεία κεφαλαιοποίησης αποθεματικών που έχουν σχηματισθεί από κατ' ειδικό τρόπο φορολογηθέντα κέρδη, σύμφωνα με τις διατάξεις του ν. 2238/1994, του αποθεματικού υπέρ το άρτιο και τμήματος αποθεματικού φορολογημένου πλήρως σύμφωνα με τις διατάξεις του ν. 2579/98, με αύξηση της ονομαστικής αξίας των μετοχών από ευρώ 0,04 σε ευρώ 5,93 ανά μετοχή και μείωση του μετοχικού κεφαλαίου με μείωση της ονομαστικής αξίας των μετοχών κατά ευρώ 4,60 προς συμψηφισμό συσσωρευμένων ζημιών. Κατόπιν των ανωτέρω εταιρικών πράξεων, το μετοχικό κεφάλαιο ανέρχεται πλέον σε ευρώ 47.535.391,68 και διαιρείται σε 35.740.896 άυλες κοινές ονομαστικές μετοχές ονομαστικής αξίας ευρώ 1,33 η κάθε μία.

Κατά τη λήξη της κλειόμενης περιόδου η Εταιρεία κατείχε 54.664 ίδιες μετοχές που αντιπροσωπεύουν το 0,15% του μετοχικού κεφαλαίου της με μέση τιμή κτήσης € 9,23 ανά μετοχή.

## 15. Δανεισμός

	Ο ΟΜΙΛΟΣ		Η ΕΤΑΙΡΕΙΑ	
	31/03/2021	31/12/2020	31/03/2021	31/12/2020
<b>Μακροπρόθεσμος δανεισμός</b>				
Τραπεζικά δάνεια	478	548	-	-
Ομολογιακό Δάνειο	54.607	62.045	5.981	11.977
<b>Σύνολο μακροπρόθεσμων δανείων</b>	<b>55.085</b>	<b>62.593</b>	<b>5.981</b>	<b>11.977</b>
<b>Βραχυπρόθεσμα δάνεια</b>				
Τραπεζικά δάνεια	24.579	11.896	-	-
Ομολογιακό Δάνειο	17.871	12.133	6.000	-
Άλλα δάνεια (Factoring)	6.242	5	-	-
<b>Σύνολο βραχυπρόθεσμων δανείων</b>	<b>48.693</b>	<b>24.034</b>	<b>6.000</b>	-
<b>Σύνολο δανείων</b>	<b>103.778</b>	<b>86.627</b>	<b>11.981</b>	<b>11.977</b>

Ο Όμιλος έχει εγκεκριμένες γραμμές χρηματοδότησης με πιστωτικά ιδρύματα ύψους ευρώ 180 εκατ. και η Εταιρεία ύψους ευρώ 13 εκατ. Η εύλογη αξία των δανείων προσεγγίζει τη λογιστική τους αξία.

Η μεταβολή του δανεισμού της Εταιρείας και του Ομίλου έχει ως εξής:

	Ο ΟΜΙΛΟΣ		Η ΕΤΑΙΡΕΙΑ	
	31/3/2021	31/12/2020	31/3/2021	31/12/2020
<b>Υπόλοιπο έναρξης</b>	<b>86.627</b>	<b>50.425</b>	<b>11.977</b>	-
Εξοφλήσεις δανείων	(904)	(5.891)		(23)
Εισπράξεις από δάνεια	18.055	42.093	4	12.000
<b>Υπόλοιπο λήξεως</b>	<b>103.778</b>	<b>86.627</b>	<b>11.981</b>	<b>11.977</b>

Η Εταιρεία και ο Όμιλος δεν είναι εκτεθειμένοι σε συναλλαγματικό κίνδυνο διότι το σύνολο των δανείων της Εταιρείας και του Ομίλου κατά το Α τρίμηνο 2021 ήταν σε Ευρώ.

(Τα ποσά παρουσιάζονται σε χιλιάδες Ευρώ εκτός εάν δηλώνεται διαφορετικά)

	Ο ΟΜΙΛΟΣ		Η ΕΤΑΙΡΕΙΑ	
	31/03/2021	31/12/2020	31/03/2021	31/12/2020
Μεταξύ 1 και 2 ετών	18.518	11.750	5.981	-
Μεταξύ 2 και 3 ετών	9.384	14.822	-	5.989
Μεταξύ 3 και 5 ετών	17.190	25.789	-	5.989
Πάνω από 5 έτη	9.994	10.231	-	-
	<b>55.085</b>	<b>62.593</b>	<b>5.981</b>	<b>11.977</b>

Η Εταιρεία είναι εκτεθειμένη στις διακυμάνσεις των επιτοκίων που επικρατούν στην αγορά και τα οποία επηρεάζουν την χρηματοοικονομική της θέση και τις ταμειακές της ροές. Το κόστος δανεισμού δύναται να αυξάνεται ή να μειώνεται ως αποτέλεσμα τέτοιων διακυμάνσεων.

### Ομολογιακά δάνεια

#### Η Εταιρεία

Στις 27 Ιουλίου 2020 η Εταιρεία σύναψε κοινό ομολογιακό δάνειο ονομαστικής αξίας ύψους έως ευρώ 12.000 χιλ., σύμφωνα με τις διατάξεις του ν. 4548/2018 και του ν. 3156/2003. Διαχειριστής Πληρωμών και Εκπρόσωπος των Ομολογιούχων και των Ομολογιούχων Δανειστών ορίστηκε η ALPHA ΤΡΑΠΕΖΑ ΑΝΩΝΥΜΗ ΕΤΑΙΡΙΑ.

#### Cardlink A.E.

Η Cardlink στις 13 Δεκεμβρίου 2019 σύναψε Ομολογιακό Δάνειο με την Alpha Bank ποσού ευρώ 10.000 χιλ. Η αποπληρωμή του δανείου γίνεται σε 6 εξαμηνίες δόσεις αρχής γενομένης την 16/6/2022 με ποσό ευρώ 1,666 χιλ. και η τελευταία δόση θα αποπληρωθεί βάσει του πλάνου αποπληρωμών στις 16/12/2024 με ποσό ευρώ 1,666 χιλ.

#### Wind Sieben Βοιωτίας Ενεργειακή Μ.Α.Ε.

Η θυγατρική εταιρεία Wind Sieben Βοιωτίας Ενεργειακή Μ.Α.Ε. στις 24 Απριλίου 2019 σύναψε Ομολογιακό Δάνειο με την Alpha Bank ποσού ευρώ 3.500 χιλ.. Η αποπληρωμή του δανείου γίνεται σε 26 τριμηνιαίες δόσεις αρχής γενομένης την 30/6/2019 ενώ η τελευταία δόση θα αποπληρωθεί βάσει του πλάνου αποπληρωμών στις 30/6/2025 με ποσό ευρώ 334 χιλ..

#### Ανώνυμη Τουριστική Γεωργική Κατασκευαστική Εταιρεία Κυνηγός Α.Ε.

Η θυγατρική εταιρεία Ανώνυμη Τουριστική Γεωργική Κατασκευαστική Εταιρεία Κυνηγός Α.Ε. στις 28/9/2020 σύναψε Ομολογιακό Δάνειο με την ΕΘΝΙΚΗ ΤΡΑΠΕΖΑ ΑΕ ποσού ευρώ 18.070 χιλ.. Η αποπληρωμή του δανείου γίνεται σε 22 εξαμηνιαίες δόσεις αρχής γενομένης την 31/12/2020.

#### ISquare

Η θυγατρική εταιρεία Isquare MAE στις 27 Ιουλίου 2020 σύναψε Ομολογιακό δάνειο με την Alpha bank ποσού ευρώ 5.000χιλ.. Η αποπληρωμή του δανείου θα πραγματοποιηθεί εντός ενός έτους από την σύναψη του δανείου.

#### Info Quest Technologies MAE

Η θυγατρική εταιρεία Info Quest Technologies MAE στις 27 Ιουλίου 2020 σύναψε Ομολογιακό δάνειο με την Alpha bank ποσού ευρώ 10.000 χιλ.. Η διάρκεια του δανείου είναι πέντε έτη και η τελευταία δόση του δανείου θα είναι στις 27/7/2025.

Επίσης η θυγατρική εταιρεία Info Quest Technologies MAE στις 30 Ιουλίου 2020 σύναψε Ομολογιακό δάνειο με την Εθνική Τράπεζα ποσού ευρώ 10.000χιλ.. Η διάρκεια του δανείου είναι πέντε έτη και η τελευταία δόση του δανείου θα είναι στις 27/7/2025.

#### Quest Ενεργειακή Κτηματική Μ.Α.Ε.Β.Ε

Η εταιρεία Quest Ενεργειακή Κτηματική Μ.Α.Ε.Β.Ε στις 17 Νοεμβρίου 2020 σύναψε Ομολογιακό Δάνειο με την Alpha Bank ποσού ευρώ 3.000 χιλ.. Η αποπληρωμή του δανείου γίνεται σε 36 τριμηνιαίες δόσεις αρχής γενομένης την 17/2/2021.

(Τα ποσά παρουσιάζονται σε χιλιάδες Ευρώ εκτός εάν δηλώνεται διαφορετικά)

**Unisystems M.A.E.**

Η θυγατρική εταιρεία UniSystems M.A.E. στις 27 Ιουλίου 2020 σύναψε Ομολογιακό Δάνειο ετησίας διάρκειας με την Alpha Bank ποσού ευρώ 5.000 χιλ. Η αποπληρωμή του δανείου θα γίνει εφάπαξ στις 30 Ιουλίου 2021.

**16. Ενδεχόμενες υποχρεώσεις και απαιτήσεις**

Ο Όμιλος και η Εταιρεία έχει ενδεχόμενες υποχρεώσεις και απαιτήσεις σε σχέση με τράπεζες, λοιπές εγγυήσεις και άλλα θέματα που προκύπτουν στα πλαίσια της συνήθους δραστηριότητάς της από τις οποίες δεν αναμένεται να προκύψουν σημαντικές επιπλέον επιβαρύνσεις.

Οι ενδεχόμενες υποχρεώσεις αναλύονται ως εξής:

	Ο ΟΜΙΛΟΣ		Η ΕΤΑΙΡΕΙΑ	
	31/03/2021	31/12/2020	31/03/2021	31/12/2020
Εγγυητικές καλής εκτέλεσης	12.174	12.623	-	-
Εγγυητικές για συμμετοχή σε διαγωνισμούς	1.898	2.259	-	-
Εγγυητικές για προκαταβολές	3.982	3.982	-	-
Εγγυήσεις σε τράπεζες για λογαριασμό θυγατρικών	25.440	33.440	25.440	33.440
Εγγυήσεις σε προμηθευτές για λογαριασμό θυγατρικών	19.816	33.904	19.816	33.904
Λοιπά	9.459	9.153	-	-
	<b>72.769</b>	<b>95.361</b>	<b>45.256</b>	<b>67.344</b>

Επιπλέον σημειώνονται τα εξής:

Οι φορολογικές υποχρεώσεις του Ομίλου δεν έχουν καταστεί οριστικές αφού παραμένουν ανέλεγκτες προηγούμενες φορολογικές χρήσεις. Η Σημείωση 23 παρουσιάζει τις ανέλεγκτες φορολογικά χρήσεις για κάθε εταιρεία του Ομίλου.

Ο δανεισμός των θυγατρικών εταιριών του Ομίλου είναι εξασφαλισμένος και με εγγυήσεις που έχει παράσχει η Εταιρεία.

Επιπρόσθετα υπάρχουν διάφορες δικαστικές υποθέσεις εταιριών του Ομίλου από τις οποίες η Διοίκηση εκτιμά ότι δεν αναμένεται να προκύψουν σημαντικές επιπλέον επιβαρύνσεις.

**17. Υφιστάμενα εμπράγματα βάρη**

Κατά τη λήξη της κλειόμενης περιόδου υπάρχουν τα ακόλουθα εμπράγματα βάρη επί κινητών εταιρείας του Ομίλου :

1. Για την εταιρεία «Ξυλάδες Ενεργειακή Α.Ε.» έχει συναφθεί η από 11 Μαΐου 2012 Σύμβαση Χρεωλυτικού Δανείου με την Eurobank, ύψους ευρώ 2.548 χιλ. προς κάλυψη της οποίας έχει συναφθεί η από 23 Ιουλίου 2012 Σύμβαση Πλασματικού Ενεχύρου επί Κινητών (ν. 2844/2000), η οποία έχει καταχωρισθεί/δημοσιευθεί στο ενεχυροφυλακείο Αθηνών, βάσει της οποίας έχει ενεχυριαστεί ο πάγιος εξοπλισμός της εν λόγω εταιρείας.

2 Για την εταιρεία «ΓΟΥΙΝΤ ΖΗΜΠΕΝ ΒΟΙΩΤΙΑ ΕΝΕΡΓΕΙΑΚΗ ΑΕ» έχει συναφθεί η από 24 Απριλίου 2019 Σύμβαση Ομολογιακού Δανείου με την ALPHA BANK ύψους ευρώ 3.500 χιλ προς κάλυψη της οποίας έχουν συναφθεί οι κάτωθι συμβάσεις εξασφάλισης:

2.α Η από 24 Απριλίου 2019 Σύμβαση Παροχής Ενεχύρου επί Κινητών (ν. 2844/2000), βάσει της οποίας έχει ενεχυριαστεί ο πάγιος εξοπλισμός της εν λόγω εταιρείας και 2.β Η από 24 Απριλίου 2019 Σύμβαση Παροχής Ενεχύρου επί Χρεογράφων.

3. Για την εταιρεία «ΦΩΣ ΕΝΕΡΓΕΙΑ ΚΑΒΑΛΑΣ ΑΕ» έχει συναφθεί η από 20 Ιανουαρίου 2012 Σύμβαση Χρεωλυτικού Δανείου με την Τράπεζα Πειραιώς ΑΕ ύψους ευρώ 1.250χιλ., προς κάλυψη της οποίας έχει συναφθεί η από 28 Ιανουαρίου 2013 Σύμβαση Παροχής Ενεχύρου επί Χρεογράφων.

4. Για την εταιρεία «ΜΥΛΟΠΟΤΑΜΟΣ ΦΩΣ 2 ΑΕ» έχει συναφθεί η από 20 Ιανουαρίου 2012 Σύμβαση Χρεωλυτικού Δανείου με την Τράπεζα Πειραιώς ΑΕ ύψους ευρώ 1.250χιλ., προς κάλυψη της οποίας έχει συναφθεί η από 28 Ιανουαρίου 2013 Σύμβαση Παροχής Ενεχύρου επί Χρεογράφων.



(Τα ποσά παρουσιάζονται σε χιλιάδες Ευρώ εκτός εάν δηλώνεται διαφορετικά)

5. Για την εταιρεία «ΕΝΕΡΓΕΙΑ ΦΩΤΟΣ ΒΗΤΑ ΞΑΝΘΗΣ ΑΕ» έχει συναφθεί η από 20 Ιανουαρίου 2012 Σύμβαση Χρεωλυτικού Δανείου με την Τράπεζα Πειραιώς ΑΕ ύψους ευρώ 1.250χιλ., προς κάλυψη της οποίας έχει συναφθεί η από 28 Ιανουαρίου 2013 Σύμβαση Παροχής Ενεχύρου επί Χρεογράφων.

6. Για την εταιρεία «PHOTTOPOWER EVMIRIO BETA AE» έχει συναφθεί η από 20 Ιανουαρίου 2012 Σύμβαση Χρεωλυτικού Δανείου με την Τράπεζα Πειραιώς ΑΕ ύψους ευρώ 1.250χιλ., προς κάλυψη της οποίας έχει συναφθεί η από 28 Ιανουαρίου 2013 Σύμβαση Παροχής Ενεχύρου επί Χρεογράφων.

7. Για την εταιρεία «PETROX SOLAR POWER AE» έχει συναφθεί η από 20 Ιανουαρίου 2012 Σύμβαση Χρεωλυτικού Δανείου με την Τράπεζα Πειραιώς ΑΕ ύψους ευρώ 1.250χιλ., προς κάλυψη της οποίας έχει συναφθεί η από 28 Ιανουαρίου 2013 Σύμβαση Παροχής Ενεχύρου επί Χρεογράφων.

8. Για την εταιρεία «NUOVO KAVALA PHOTTOPOWER AE» έχει συναφθεί η από 20 Ιανουαρίου 2012 Σύμβαση Χρεωλυτικού Δανείου με την Τράπεζα Πειραιώς ΑΕ ύψους ευρώ 1.250χιλ., προς κάλυψη της οποίας έχει συναφθεί η από 28 Ιανουαρίου 2013 Σύμβαση Παροχής Ενεχύρου επί Χρεογράφων.

9. Για την εταιρεία «BETA SUNENERGIA KARVALI AE» έχει συναφθεί η από 20 Ιανουαρίου 2012 Σύμβαση Χρεωλυτικού Δανείου με την Τράπεζα Πειραιώς ΑΕ ύψους ευρώ 1.250χιλ., προς κάλυψη της οποίας έχει συναφθεί η από 28 Ιανουαρίου 2013 Σύμβαση Παροχής Ενεχύρου επί Χρεογράφων.

10. Για την εταιρεία «ΑΝΩΝΥΜΗ ΤΟΥΡΙΣΤΙΚΗ ΓΕΩΡΓΙΚΗ ΚΑΤΑΣΚΕΥΑΣΤΙΚΗ ΕΤΑΙΡΕΙΑ ΚΥΝΗΓΟΣ ΑΕ» έχει συναφθεί η από 28 Σεπτεμβρίου 2020 Σύμβαση Ομολογιακού Δανείου με την ΕΘΝΙΚΗ ΤΡΑΠΕΖΑ ΑΕ ύψους ευρώ 18.070 χιλ., προς κάλυψη της οποίας έχει συναφθεί μεταξύ άλλων εξασφαλιστικών συμβάσεων η από 28 Σεπτεμβρίου 2020 Σύμβαση Παροχής Ενεχύρου επί χρεογράφων.

Τμήμα του δανεισμού των θυγατρικών εταιρειών του Ομίλου είναι εξασφαλισμένος με εγγυήσεις που έχει παράσχει η Εταιρεία.

## 18. Ανειλημμένες υποχρεώσεις

### Κεφαλαιουχικές υποχρεώσεις

Κατά την ημερομηνία σύνταξης της ενδιάμεσης συνοπτικής οικονομικής πληροφόρησης δεν υφίστανται σημαντικές κεφαλαιουχικές δαπάνες που έχουν αναληφθεί αλλά δεν έχουν εκτελεσθεί για τον Όμιλο.

## 19. Φόρος Εισοδήματος

Ο φόρος εισοδήματος της Εταιρείας και του Ομίλου την περίοδο μέχρι την 31 Μαρτίου 2021 και 31 Μαρτίου 2020 ήταν :

	Ο ΟΜΙΛΟΣ		Η ΕΤΑΙΡΕΙΑ	
	01/01/2021- 31/3/2021	01/01/2020- 31/3/2020	01/01/2021- 31/3/2021	01/01/2020- 31/3/2020
Τρέχων φόρος χρήσης	(3.851)	(3.264)	-	-
Αναβαλλόμενος φόρος	1.141	957	(11)	(12)
<b>Σύνολο</b>	<b>(2.710)</b>	<b>(2.307)</b>	<b>(11)</b>	<b>(12)</b>

Σχετικά με τις θυγατρικές της Εταιρείας που είναι εγκατεστημένες στο εξωτερικό, για τον υπολογισμό της τρέχουσας φορολογικής επιβάρυνσης εφαρμόζονται οι τοπικοί φορολογικοί συντελεστές. Ο φόρος επί των κερδών προ φόρων της Εταιρείας διαφέρει από το θεωρητικό ποσό το οποίο θα προέκυπτε εάν χρησιμοποιούσαμε τον μέσο σταθμικό φορολογικό συντελεστή της χώρας προέλευσης της κάθε εταιρείας.

Σύμφωνα με τον νόμο 4646/2019, ο συντελεστής φορολογίας εισοδήματος νομικών προσώπων στην Ελλάδα μειώθηκε σε 24% από τη χρήση 2019 και εφεξής.

(Τα ποσά παρουσιάζονται σε χιλιάδες Ευρώ εκτός εάν δηλώνεται διαφορετικά)

## 20. Μερίσματα

### Προηγούμενη χρήση

Η Τακτική Γενική Συνέλευση των Μετόχων της 26/06/2020 αποφάσισε την αύξηση του μετοχικού κεφαλαίου της Εταιρείας κατά το ποσό των ευρώ 5.361 χιλ. με αύξηση της ονομαστικής αξίας κάθε μετοχής κατά ευρώ 0,15 (από ευρώ 0,04 σε ευρώ 0,19) με κεφαλαιοποίηση τμήματος του υπερβάλλοντος του υποχρεωτικού τακτικού αποθεματικού και την ταυτόχρονη μείωση του μετοχικού κεφαλαίου της Εταιρείας κατά ευρώ 5.361 χιλ. με μείωση της ονομαστικής αξίας κάθε μετοχής κατά ευρώ 0,15 (από ευρώ 0,19 σε ευρώ 0,04). Με βάση τις διατάξεις της ΠΟΛ.1042/26.1.2015 εξομοιώνεται με διανομή ποσού τελικού καθαρού μερίσματος των € 0,15 ανά μετοχή, ήτοι € 0,1579 υποκείμενο σε παρακράτηση φόρου 5%, σύμφωνα με το άρθρο 24 του Νόμου 4646/2019 όπως ισχύει σήμερα. Επιπλέον για τους μετόχους που δεν υπόκεινται στην ως άνω παρακράτηση, η Εταιρεία προέβη σε επιπλέον ισόποση με την ως άνω παρακράτηση του 5% χρηματική διανομή μέσω των χειριστών τους.

Επιπλέον η Έκτακτη Γενική Συνέλευση της 1/12/2020 αποφάσισε την διανομή τμήματος αδιανέμητων κερδών προηγούμενων χρήσεων, ποσού ευρώ 10.722.χιλ. (€ 0,30 ανά μετοχή, μικτό ποσό, € 0,285 (Καθαρό ποσό μετά από την παρακράτηση 5%) και εξαιρουμένων των 22.082 ιδίων μετοχών που κατέχει η Εταιρεία, από τα κέρδη προηγούμενων ετών.

## 21. Συναλλαγές με συνδεδεμένα μέρη

Οι συναλλαγές με τα συνδεδεμένα μέρη έχουν ως εξής:

	Ο ΟΜΙΛΟΣ		Η ΕΤΑΙΡΕΙΑ	
	1/1/2021 έως 31/3/2021	1/1/2020 έως 31/3/2020	1/1/2021 έως 31/3/2021	1/1/2020 έως 31/3/2020
<b>i) Πωλήσεις</b>				
<b>Πωλήσεις αγαθών προς:</b>	<b>2.100</b>	<b>581</b>	-	-
-Λοιπές συνδεδεμένες	2.100	581	-	-
<b>Πωλήσεις υπηρεσιών προς:</b>	<b>169</b>	<b>281</b>	<b>352</b>	<b>362</b>
-Unisystems Group	-	-	136	137
-Info Quest Technologies	-	-	42	49
-ACS	-	-	73	74
-iStorm	-	-	4	4
-iSquare	-	-	45	46
-Λοιπές άμεσες θυγατρικές	-	-	50	50
-Λοιπές έμμεσες θυγατρικές	-	13	-	-
-Λοιπές συνδεδεμένες	169	268	2	2
	<b>2.269</b>	<b>862</b>	<b>352</b>	<b>362</b>
<b>ii) Αγορές</b>				
<b>Αγορές αγαθών από:</b>	-	-	-	-
-Λοιπές έμμεσες θυγατρικές	-	-	-	-
-Λοιπές συνδεδεμένες	-	-	-	-
<b>Αγορές υπηρεσιών από:</b>	<b>290</b>	<b>471</b>	<b>25</b>	<b>42</b>
-Unisystems	-	-	2	10
-Info Quest Technologies	-	-	10	8
-Λοιπές έμμεσες θυγατρικές	-	14	-	-
-Λοιπές συνδεδεμένες	290	457	14	23
	<b>290</b>	<b>471</b>	<b>25</b>	<b>42</b>
<b>iii) Παροχές προς τη Διοίκηση</b>				
Αμοιβές μελών της διοίκησης	1.350	1.837	105	47
	<b>1.350</b>	<b>1.837</b>	<b>105</b>	<b>47</b>

(Τα ποσά παρουσιάζονται σε χιλιάδες Ευρώ εκτός εάν δηλώνεται διαφορετικά)

**iv) Υπόλοιπα τέλους χρήσης που προέρχονται από πωλήσεις-αγορές αγαθών/υπηρεσιών/μερίσματα**

	Ο ΟΜΙΛΟΣ		Η ΕΤΑΙΡΕΙΑ	
	31/3/2021	31/12/2020	31/3/2021	31/12/2020
Απαιτήσεις από:				
-Unisystems Group	-	-	111	113
-Info Quest Technologies	-	-	25	14
-ACS	-	-	22	22
-iSquare	-	-	19	19
-Λοιπές άμεσες θυγατρικές	-	-	723	720
-Λοιπές συνδεόμενες	3.876	3.061	16	16
	<b>3.876</b>	<b>3.061</b>	<b>916</b>	<b>905</b>
Υποχρεώσεις προς :				
-Unisystems Group	-	-	-	-
-Info Quest Technologies	-	-	3	3
-ACS	-	-	13	13
-Λοιπές συνδεόμενες	62	1.364	1	2
	<b>62</b>	<b>1.364</b>	<b>17</b>	<b>19</b>
<b>v) Απαιτήσεις από διευθυντικά στελέχη και μέλη της διοίκησης</b>	<b>-</b>	<b>-</b>	<b>-</b>	<b>-</b>
<b>vi) Υποχρεώσεις προς τα διευθυντικά στελέχη και μέλη της διοίκησης</b>	<b>-</b>	<b>-</b>	<b>-</b>	<b>-</b>

Στις συναλλαγές με τις λοιπές συνδεόμενες περιλαμβάνονται και οι συναλλαγές με την μέχρι τις 31 Ιουλίου 2017 θυγατρικής εταιρείας «BriQ Properties ΑΕΕΑΠ», η οποία παρόλο που δεν ανήκει (μετοχικά) πλέον, είτε άμεσα είτε έμμεσα, στην Εταιρεία είναι συνδεδεμένο μέρος λόγω κοινών βασικών μετόχων και σημαντικών εμπορικών σχέσεων, οι οποίες αφορούν κατά κύριο λόγο μισθώσεις ακινήτων ιδιοκτησίας της από εταιρείες του Ομίλου.

Στο πλαίσιο της υιοθέτησης του ΔΠΧΑ 16, οι υποχρεώσεις από μισθώσεις του Ομίλου και της Εταιρείας με τα συνδεδεμένα μέρη αναλύονται ως εξής:

	Ο ΟΜΙΛΟΣ		Η ΕΤΑΙΡΕΙΑ	
	31/3/2021	31/12/2020	31/3/2021	31/12/2020
<b>BriQ Properties Α.Ε.Ε.Α.Π.</b>				
<b>Υποχρεώσεις από μισθώσεις αρχικό υπόλοιπο</b>	<b>9.803</b>	<b>11.085</b>	<b>477</b>	<b>548</b>
Πληρωμές μισθώσεων	(4.077)	(3.637)	(209)	(185)
Τροποποιήσεις συμβάσεων	3.120	1.485	160	71
Τόκοι μισθώσεων	958	870	48	44
<b>Υποχρεώσεις από μισθώσεις τελικό υπόλοιπο</b>	<b>9.803</b>	<b>9.803</b>	<b>477</b>	<b>477</b>

Οι υπηρεσίες από και προς συνδεδεμένα μέρη, καθώς και οι πωλήσεις και αγορές αγαθών, γίνονται σύμφωνα με τους τιμοκαταλόγους που ισχύουν για μη συνδεδεμένα μέρη.

(Τα ποσά παρουσιάζονται σε χιλιάδες Ευρώ εκτός εάν δηλώνεται διαφορετικά)

## 22. Κέρδη ανά μετοχή

### Βασικά και μειωμένα

Τα βασικά και μειωμένα κέρδη/ (ζημιές) ανά μετοχή υπολογίζονται με διαίρεση του κέρδους/ (ζημιάς) που αναλογεί στους μετόχους της μητρικής, με τον σταθμισμένο μέσο αριθμό των κοινών μετοχών στην διάρκεια της περιόδου, εξαιρουμένων των ιδίων κοινών μετοχών που αγοράσθηκαν από την επιχείρηση.

### Συνεχιζόμενες δραστηριότητες

	Ο ΟΜΙΛΟΣ	
	1/1/2021 έως 31/03/2021	1/1/2020 έως 31/3/2020
Κέρδη/ (Ζημιές) από συνεχιζόμενες δραστηριότητες που αναλογούν στους μετόχους της μητρικής	10.848	4.355
Σταθμισμένος μέσος όρος του αριθμού μετοχών (σε χιλ. τεμάχια)	35.686	35.741
Βασικά και απομειωμένα κέρδη / (ζημιές) ανά μετοχή (Ευρώ ανά μετοχή)	0,3040	0,1218

(Τα ποσά παρουσιάζονται σε χιλιάδες Ευρώ εκτός εάν δηλώνεται διαφορετικά)

### 23. Ανέλεγκτες φορολογικά χρήσεις

Οι ανέλεγκτες φορολογικά χρήσεις των εταιριών του Ομίλου είναι οι εξής:

Επωνυμία	Διεύθυνση διαδικτύου	Χώρα εγκατάστασης	Άμεσο ποσοστό συμμετοχής	Έμμεσο ποσοστό συμμετοχής	Μέθοδος ενοποίησης	Ανέλεγκτες Χρήσεις
** Quest Συμμετοχών Α.Ε.	www.quest.gr	-	-	-	-	2015-2020
* Unisystems Α.Ε.	www.unisystems.com	Ελλάδα	100,00%	100,00%	Ολική	2015-2020
- Unisystems Belgium S.A.	-	Βέλγιο	100,00%	100,00%	Ολική	2015-2020
- Parkmobile Hellas Α.Ε.	-	Ελλάδα	40,00%	40,00%	Καθαρή Θέση	2015-2020
Unisystems Cyprus Ltd	-	100,00%	100,00%	Ολική	2015-2020	
- Unisystems Information Technology Systems SRL	-	Ρουμανία	100,00%	100,00%	Ολική	2015-2020
* ACS Α.Ε.	www.acscourier.net	Ελλάδα	100,00%	100,00%	Ολική	2015-2020
- ACS UK Invest LTD	-	Ηνωμένο βασίλειο	100,00%	100,00%	Ολική	-
- GPS Postal Services Μονοπρόσωπη ΙΚΕ	www.genpost.gr	Ελλάδα	100,00%	100,00%	Ολική	-
- ACS Cyprus Ltd	-	Ελλάδα	20,00%	20,00%	Καθαρή θέση	-
* Quest Ενεργειακή Κτηματική ΑΕΒΕ	www.questenergy.gr	Ελλάδα	100,00%	100,00%	Ολική	2015-2020
- Αιολικό Πάρκο Βοιωτίας Αμαλία Α.Ε.	www.aioliko-amalia.gr	Ελλάδα	100,00%	100,00%	Ολική	2015-2020
- Αιολικό Πάρκο Βοιωτίας Μεγάλο Πλάι Α.Ε.	www.aioliko-megaloplai.gr	Ελλάδα	100,00%	100,00%	Ολική	2015-2020
- Quest Αιολική Λιβαδίου Λάρισας ΕΠΕ	www.questaioliki-livadi.gr	Ελλάδα	98,67%	98,67%	Ολική	2015-2020
- Quest Αιολική Σερβίων Κοζάνης ΕΠΕ	www.questaioliki-servia.gr	Ελλάδα	98,67%	98,67%	Ολική	2015-2020
- Quest Αιολική Διστόμου μεγάλο πλάι ΕΠΕ	www.questaioliki-megaloplai.gr	Ελλάδα	98,67%	98,67%	Ολική	2015-2020
- Quest Αιολική Σιδηροκάστρου Χορτερό ΕΠΕ	www.questaioliki-hortero.gr	Ελλάδα	98,67%	98,67%	Ολική	2015-2020
- Ξυλάδες Ενεργειακή ΑΕ	www.xyladesenergiaki.gr/	Ελλάδα	99,00%	99,00%	Ολική	2015-2020
- ΒΕΤΑ SUNENERGIA KARVALI ΑΕ	www.betakarvali.gr	Ελλάδα	100,00%	100,00%	Ολική	2015-2020
- ΦΩΣ ΕΝΕΡΓΕΙΑ ΚΑΒΑΛΑΣ ΑΕ	www.foskavala.gr	Ελλάδα	100,00%	100,00%	Ολική	2015-2020
- ΝΥΟΝΟ ΚΑΒΑΛΑ ΡΗΟΤΟΡΩΡ ΑΕ	www.nuovophoto.gr	Ελλάδα	100,00%	100,00%	Ολική	2015-2020
- ΕΝΕΡΓΕΙΑ ΦΩΤΟΣ ΒΗΤΑ ΞΑΝΘΗΣ ΑΕ	www.fosxanthi.gr	Ελλάδα	100,00%	100,00%	Ολική	2015-2020
- ΡΕΤΡΟΧ SOLAR POWER ΑΕ	www.petroxsolar.gr	Ελλάδα	100,00%	100,00%	Ολική	2015-2020
- ΡΗΟΤΟΡΩΡ ΕΝΜΙΡΙΟ ΒΕΤΑ ΑΕ	www.photoenmirio.gr	Ελλάδα	100,00%	100,00%	Ολική	2015-2020
- ΜΥΛΟΠΟΤΑΜΟΣ ΦΩΣ 2 ΑΕ	www.mylfos2.gr	Ελλάδα	100,00%	100,00%	Ολική	2015-2020
- Wind Sieben Α.Ε.	www.windsieben.gr/	Ελλάδα	100,00%	100,00%	Ολική	2015-2020
- ΑΔΕΡΙΟ LTD	-	Κύπρος	100,00%	100,00%	Ολική	-
- Κινητός Α.Ε.	www.atgke-kinigos.gr	Ελλάδα	100,00%	100,00%	Ολική	2015-2020
* I Square Α.Ε.	www.isquare.gr	Ελλάδα	100,00%	100,00%	Ολική	2015-2020
- IQbility Μ.ΕΠΕ	www.iqbility.com	Ελλάδα	100,00%	100,00%	Ολική	2015-2020
* Info-Quest Technologies Α.Ε.	www.infoquest.gr	Ελλάδα	100,00%	100,00%	Ολική	2015-2020
- Info Quest Cyprus LTD	-	Κύπρος	100,00%	100,00%	Ολική	-
- Team Candi Α.Ε.	-	Ελλάδα	100,00%	100,00%	Ολική	-
* Cardlink Α.Ε.	www.cardlink.gr	Ελλάδα	85,00%	85,00%	Ολική	2015-2020
* iStorm Α.Ε.	www.store.istorm.gr	Ελλάδα	100,00%	100,00%	Ολική	2015-2020
- Istorm Cyprus Ltd	-	Κύπρος	100,00%	100,00%	Ολική	-
* QuestOnline Α.Ε.	www.qol.gr	Ελλάδα	100,00%	100,00%	Ολική	2015-2020
* CARDLINK ONE Α.Ε.	www.you.gr	Ελλάδα	85,00%	85,00%	Ολική	2015-2020
* DIASIMO Holdings Ltd	-	Κύπρος	100,00%	100,00%	Ολική	-
- Blue onar Ltd	-	Κύπρος	50,00%	50,00%	Καθαρή Θέση	-
* Quest International SRL	www.questinternational.eu	Βέλγιο	100,00%	100,00%	Ολική	-
* Clima Quest Α.Ε.	www.climaquest.gr	Ελλάδα	100,00%	100,00%	Ολική	-
* FOQUS Α.Ε.	-	Ελλάδα	100,00%	100,00%	Ολική	-
* Nubis Α.Ε.	www.nubis.gr	Ελλάδα	43,26%	42,60%	Καθαρή Θέση	-
* Impact Α.Ε.	www.impact.gr	Ελλάδα	8,50%	8,50%	-	-
* ΤΕΚΑ Α.Ε.	www.tekasytems.gr/el/	Ελλάδα	12,50%	25,00%	-	-
* COSMOS BUSINESS SYSTEMS ΑΕ	www.sbs.gr	Ελλάδα	16,88%	16,88%	-	-

\* Άμεσες Συμμετοχές

\*\* Μητρική Εταιρεία

### 24. Αριθμός απασχολούμενου προσωπικού

Αριθμός απασχολούμενου προσωπικού στο τέλος της τρέχουσας περιόδου: Ομίλου 2.184, Εταιρείας 5 και στο τέλος της προηγούμενης χρήσης: Ομίλου 2.256, Εταιρείας 5.

### 25. Εποχικότητα

Ο Όμιλος έχει σημαντική διασπορά δραστηριοτήτων με αποτέλεσμα να μην παρουσιάζει στο σύνολο του ιδιαίτερη εποχικότητα. Οι πωλήσεις του τριμήνου προσεγγίζουν με σχετική αναλογικότητα το σύνολο των πωλήσεων του έτους.

*(Τα ποσά παρουσιάζονται σε χιλιάδες Ευρώ εκτός εάν δηλώνεται διαφορετικά)*

## 26. Δικαιώματα χρήσης περιουσιακών στοιχείων

Ο Όμιλος εφάρμοσε, για πρώτη φορά, το ΔΠΧΑ 16 «Μισθώσεις», με την επίδραση της εφαρμογής αυτού του προτύπου να αναγνωρίζεται κατά την ημερομηνία της αρχικής εφαρμογής (δηλαδή την 1 Ιανουαρίου 2019). Ο Όμιλος και η Εταιρεία μισθώνει περιουσιακά στοιχεία συμπεριλαμβανομένων οικοπέδων & κτιρίων, και μεταφορικών μέσων. Οι όροι των συμβάσεων μίσθωσης διαπραγματεύονται σε μεμονωμένη βάση και περιέχουν ένα ευρύ φάσμα διαφορετικών όρων και συνθηκών.

### Ο Όμιλος

	Οικόπεδα & Κτίρια	Μεταφορικά μέσα	Μηχ/κός εξοπλισμός	Σύνολο
<b>Υπόλοιπο 1 Ιανουαρίου 2020</b>	<b>18.672</b>	<b>2.350</b>	<b>5.010</b>	<b>26.033</b>
Προσθήκες	1.661	603	4	<b>2.268</b>
Απόσβέσεις	(3.525)	(914)	(3.955)	<b>(8.394)</b>
Πρόωρη λήξη συμβάσεων	(1)	-	-	<b>(1)</b>
Ανακατανομές	(9)	-	(0)	<b>(9)</b>
Μεταβολές σε εκτιμήσεις των συμβάσεων	381	(18)	-	<b>363</b>
<b>Υπόλοιπο 31 Δεκεμβρίου 2020</b>	<b>17.179</b>	<b>2.021</b>	<b>1.058</b>	<b>20.257</b>

	Οικόπεδα & Κτίρια	Μεταφορικά μέσα	Μηχ/κός εξοπλισμός	Σύνολο
<b>Υπόλοιπο 31 Μαρτίου 2021</b>	<b>17.179</b>	<b>2.021</b>	<b>1.058</b>	<b>20.258</b>
Προσθήκες	960	126	-	<b>1.086</b>
Απόσβέσεις	(897)	(232)	(464)	<b>(1.593)</b>
Πρόωρη λήξη συμβάσεων	2	-	-	<b>2</b>
Ανακατανομές	68	-	(1)	<b>67</b>
Μεταβολές σε εκτιμήσεις των συμβάσεων	38	(4)	-	<b>34</b>
<b>Υπόλοιπο 31 Μαρτίου 2021</b>	<b>17.351</b>	<b>1.911</b>	<b>593</b>	<b>19.853</b>

### Η Εταιρεία

	Οικόπεδα & Κτίρια	Μεταφορικά μέσα	Μηχ/κός εξοπλισμός	Σύνολο
<b>Υπόλοιπο 1 Ιανουαρίου 2020</b>	<b>540</b>	<b>32</b>	-	<b>572</b>
Προσθήκες	1	-	-	<b>1</b>
Απόσβέσεις	(80)	(11)	-	<b>(90)</b>
<b>Υπόλοιπο 31 Δεκεμβρίου 2020</b>	<b>461</b>	<b>22</b>	-	<b>483</b>

	Οικόπεδα & Κτίρια	Μεταφορικά μέσα	Μηχ/κός εξοπλισμός	Σύνολο
<b>Υπόλοιπο 1 Ιανουαρίου 2021</b>	<b>461</b>	<b>22</b>	-	<b>483</b>
Απόσβέσεις	(20)	(3)	-	<b>(23)</b>
<b>Υπόλοιπο 31 Μαρτίου 2021</b>	<b>441</b>	<b>19</b>	-	<b>460</b>

(Τα ποσά παρουσιάζονται σε χιλιάδες Ευρώ εκτός εάν δηλώνεται διαφορετικά)

## 27. Υποχρεώσεις από μισθώσεις

Οι υποχρεώσεις μισθώσεων δικαιωμάτων χρήσης περιουσιακών στοιχείων αφορούν στη προεξοφλημένη υποχρέωση καταβολής μισθωμάτων δικαιωμάτων χρήσης περιουσιακών στοιχείων (Σημείωση 26), βάσει του ΔΠΧΑ 16 (Μισθώσεις).

	ΟΜΙΛΟΣ		ΕΤΑΙΡΕΙΑ	
	31/03/2021	31/12/2020	31/03/2021	31/12/2020
Υποχρεώσεις από μισθώσεις	14.100	14.354	20	23
Ποσά οφειλόμενα σε συνδεδεμένα μέρη (σημ.21)	9.679	9.803	459	477
<b>Σύνολο</b>	<b>23.779</b>	<b>24.157</b>	<b>479</b>	<b>500</b>
Μακροπρόθεσμες υποχρεώσεις	18.242	18.509	392	414
Βραχυπρόθεσμες υποχρεώσεις	5.537	5.648	87	86
	<b>23.779</b>	<b>24.157</b>	<b>479</b>	<b>500</b>
Ενηλικίωση υπολοίπου				
	<b>31/3/2021</b>	<b>31/12/2020</b>	<b>31/3/2021</b>	<b>31/12/2020</b>
Έως 1 έτος	5.537	5.648	87	86
Από 1 έτος έως 5 έτη	14.737	14.732	346	345
Πάνω από 5 έτη	3.505	3.778	46	69
	<b>23.779</b>	<b>24.157</b>	<b>479</b>	<b>500</b>

## 28. Επιχειρηματικές συνενώσεις

Η κατά 100% θυγατρική εταιρεία «Info Quest Technologies A.E.», εντός της τρέχουσας περιόδου ολοκλήρωσε την εξαγορά του 100% του μετοχικού κεφαλαίου της εταιρείας "Team Candi A.E." έναντι τιμήματος 370 χιλ. ευρώ.

Η προκύπτουσα υπεραξία της ανωτέρω εξαγοράς προσδιορίστηκε με βάση την λογιστική αξία της εξαγορασθείσας εταιρείας, σύμφωνα με το ΔΠΧΑ 3 - Συνενώσεις Επιχειρήσεων και είναι προσωρινή.

Η εξαγορασθείσα εταιρεία την στιγμή της εξαγοράς είχε σύνολο ιδίων κεφαλαίων ύψους ευρώ 148 χιλ. και ως εκ τούτου η προκύπτουσα σχετική υπεραξία είναι ύψους ευρώ 222 χιλ.

## 29. Γεγονότα μετά την ημερομηνία του Ισολογισμού

- Με βάση το αρ. 120 του ν.4799/2021 μειώνεται, κατά 2% (από 24% που ισχύει σε 22%), ο συντελεστής φορολογίας εισοδήματος των κατά ειδικότερα ορισμένων νομικών προσώπων και νομικών οντοτήτων, για τα εισοδήματα του φορολογικού έτους 2021 και εφεξής.
- Εντός του Απριλίου 2021 η Εταιρεία προέβη στην πώληση κατεχόμενου ποσοστού 12,5% στην εταιρεία «TEKA Systems A.E.» έναντι τιμήματος ευρώ 2.500 χιλ.. Από την συναλλαγή προέκυψε κέρδος στην Εταιρεία και στον Όμιλο ύψους ευρώ 960 χιλ..
- Με βάση από την από 25 Μαΐου 2021 απόφαση του Διοικητικού Συμβουλίου της Εταιρείας, έχει προταθεί προς την Τακτική Γενική Συνέλευση των Μετόχων τις 18 Ιουνίου 2021, διανομή αδιανέμητων κερδών προηγούμενων χρήσεων ποσού ευρώ 0,30 (μικτό) ανά μετοχή.

Δεν προέκυψαν περεταίρω σημαντικά γεγονότα μετά την ημερομηνία κατάρτισης των χρηματοοικονομικών καταστάσεων.