



Quest
ΣΥΜΜΕΤΟΧΩΝ

**ΕΝΔΙΑΜΕΣΕΣ ΣΥΝΟΠΤΙΚΕΣ
ΟΙΚΟΝΟΜΙΚΕΣ ΚΑΤΑΣΤΑΣΕΙΣ**

**ΓΙΑ ΤΗΝ ΠΕΡΙΟΔΟ ΠΟΥ ΕΛΗΞΕ ΤΗΝ 31^η
ΜΑΡΤΙΟΥ 2012 (1^η ΙΑΝΟΥΑΡΙΟΥ – 31^η
ΜΑΡΤΙΟΥ 2012)**

**ΣΥΜΦΩΝΑ ΜΕ ΤΑ ΔΙΕΘΝΗ ΠΡΟΤΥΠΑ
ΧΡΗΜΑΤΟΟΙΚΟΝΟΜΙΚΗΣ ΑΝΑΦΟΡΑΣ
(«ΔΠΧΑ»)**

Καλλιθέα, 23 Μαΐου 2012

(Τα ποσά παρουσιάζονται σε χιλιάδες Ευρώ εκτός εάν
δηλώνεται διαφορετικά)

Η συνημμένη ενδιάμεση συνοπτική οικονομική πληροφόρηση εγκρίθηκε από το Διοικητικό Συμβούλιο της **Quest Συμμετοχών Α.Ε.** την 23^η Μαΐου 2012 και έχει αναρτηθεί στο διαδίκτυο στην ηλεκτρονική διεύθυνση www.quest.gr, όπου και θα παραμείνει στη διάθεση του επενδυτικού κοινού για χρονικό διάστημα τουλάχιστον 5 ετών από την ημερομηνία της σύνταξης και δημοσίευσης της.

Ο Πρόεδρος του Δ.Σ.

Ο Διευθύνων Σύμβουλος

Το Μέλος του Δ.Σ.

Θεόδωρος Φέσσας
ΑΔΤ. ΑΕ 106909

Μάρκος Μπιτσάκος
ΑΔΤ. ΑΑ 079768

Ευτυχία Κουτσορέλη
ΑΔΤ. ΑΙ 615523

Ο Δ/ντής Χρηματοοικονομικού Ελέγχου Ομίλου

Η Δ/ντρια Λογιστηρίου

Δημήτρης Παπαδιαμαντόπουλος
ΑΔΤ. ΑΑ 061032
ΑΡ. ΑΔΕΙΑΣ 0079032-Α' ΤΑΞΗΣ

Κωνσταντινιά Αναγνωστοπούλου
ΑΔΤ. Τ 071699
ΑΡ. ΑΔΕΙΑΣ 0002601-Α' ΤΑΞΗΣ

(Τα ποσά παρουσιάζονται σε χιλιάδες Ευρώ εκτός εάν δηλώνεται διαφορετικά)

<u>Περιεχόμενα</u>	<u>Σελίδα</u>
ΚΑΤΑΣΤΑΣΗ ΧΡΗΜΑΤΟΟΙΚΟΝΟΜΙΚΗΣ ΘΕΣΗΣ	3
ΚΑΤΑΣΤΑΣΗ ΑΠΟΤΕΛΕΣΜΑΤΩΝ Α ΤΡΙΜΗΝΟ 2012 - ΟΜΙΛΟΣ	4
ΚΑΤΑΣΤΑΣΗ ΑΠΟΤΕΛΕΣΜΑΤΩΝ Α ΤΡΙΜΗΝΟ 2012 - ΕΤΑΙΡΕΙΑ	5
ΚΑΤΑΣΤΑΣΗ ΣΥΝΟΛΙΚΟΥ ΕΙΣΟΔΗΜΑΤΟΣ	6
ΚΑΤΑΣΤΑΣΗ ΜΕΤΑΒΟΛΩΝ ΙΔΙΩΝ ΚΕΦΑΛΑΙΩΝ	7
ΚΑΤΑΣΤΑΣΗ ΤΑΜΕΙΑΚΩΝ ΡΟΩΝ	8
Σημειώσεις επί της ενδιάμεσης συνοπτικής οικονομικής πληροφόρησης	9
1. Γενικές πληροφορίες	9
2. Δομή του Ομίλου και δραστηριότητες	10
3. Αρχές σύνταξης της συνοπτικής ενδιάμεσης οικονομικής πληροφόρησης	11
4. Σημαντικές λογιστικές εκτιμήσεις και κρίσεις της Διοικήσεως	16
5. Πληροφόρηση κατά τομέα	16
6. Ενσώματα Πάγια	18
7. Υπεραξία	19
8. Λοιπά άυλα περιουσιακά στοιχεία	20
9. Επενδύσεις σε Ακίνητα	21
10. Επενδύσεις σε θυγατρικές	22
11. Επενδύσεις σε συγγενείς επιχειρήσεις	25
12. Διαθέσιμα προς πώληση χρηματοοικονομικά στοιχεία	27
13. Χρηματοοικονομικά περιουσιακά στοιχεία σε εύλογη αξία μέσω της Κατάστασης Αποτελεσμάτων	28
14. Μετοχικό κεφάλαιο	29
15. Δανεισμός	30
16. Ενδεχόμενες υποχρεώσεις και απαιτήσεις	34
17. Υφιστάμενα εμπράγματα βάρη	34
18. Ανειλημμένες υποχρεώσεις	35
19. Φόρος Εισοδήματος	35
20. Μερίσματα	36
21. Συναλλαγές με συνδεδεμένα μέρη	37
22. Κέρδη ανά μετοχή	38
23. Ανέλεγκτες φορολογικά χρήσεις	40
24. Αριθμός απασχολούμενου προσωπικού	41
25. Εποχικότητα	41
26. Επιχειρηματικές συνενώσεις	41
27. Γεγονότα μετά την ημερομηνία του Ισολογισμού	42

(Τα ποσά παρουσιάζονται σε χιλιάδες Ευρώ εκτός εάν δηλώνεται διαφορετικά)

ΚΑΤΑΣΤΑΣΗ ΧΡΗΜΑΤΟΟΙΚΟΝΟΜΙΚΗΣ ΘΕΣΗΣ

Σημείωση	Ο ΟΜΙΛΟΣ		Η ΕΤΑΙΡΙΑ		
	31/3/2012	31/12/2011	31/3/2012	31/12/2011	
ΕΝΕΡΓΗΤΙΚΟ					
Μη κυκλοφορούν ενεργητικό					
Ενσώματα πάγια	6	73.306	73.500	40.064	40.168
Υπεραξία	7	8.717	8.717	-	-
Λοιπά Άυλα περιουσιακά στοιχεία	8	19.211	19.486	27	29
Επενδύσεις σε ακίνητα	9	8.193	8.196	-	-
Επενδύσεις σε θυγατρικές	10	-	-	102.890	102.890
Επενδύσεις σε συγγενείς επιχειρήσεις	11	1.048	708	-	-
Διαθέσιμα προς πώληση χρηματοοικονομικά στοιχεία	12	9.013	9.013	7.762	7.762
Αναβαλλόμενες φορολογικές απαιτήσεις		5.937	10.046	3.468	3.491
Πελάτες και λοιπές απαιτήσεις		583	263	54	53
		126.008	129.929	154.264	154.392
Κυκλοφορούν ενεργητικό					
Αποθέματα		15.090	15.428	-	-
Πελάτες και λοιπές απαιτήσεις		114.032	122.527	690	470
Παράγωγα		-	61	-	-
Χρηματοοικονομικά στοιχεία σε εύλογη αξία μέσω της Κατάστασης Αποτελεσμάτων	13	14	8	14	8
Τρέχουσες φορολογικές απαιτήσεις		13.775	14.258	12.708	12.708
Ταμιακά διαθέσιμα και ισοδύναμα		38.829	48.911	679	812
		181.740	201.193	14.091	13.999
Σύνολο Ενεργητικού		307.748	331.122	168.355	168.391
ΙΔΙΑ ΚΕΦΑΛΑΙΑ					
Ίδια κεφάλαια αποδιδόμενα στους μετόχους					
Μετοχικό κεφάλαιο	14	29.223	29.223	29.223	29.223
Αποθεματικό υπέρ το άρτιο		40.128	40.128	40.128	40.128
Λοιπά αποθεματικά		6.894	6.894	10.822	10.822
Αδιανέμητα κέρδη		110.931	111.312	84.921	84.926
Ίδιες μετοχές		(633)	(601)	(633)	(601)
		186.543	186.956	164.460	164.498
Δικαιώματα μειοψηφίας		8.370	8.478	-	-
Σύνολο ιδίων κεφαλαίων		194.913	195.434	164.460	164.498
ΥΠΟΧΡΕΩΣΕΙΣ					
Μακροπρόθεσμες υποχρεώσεις					
Δάνεια	15	24.623	22.611	-	-
Αναβαλλόμενες φορολογικές υποχρεώσεις		4.064	8.749	-	-
Υποχρεώσεις παροχών προσωπικού λόγω εξόδου από την υπηρεσία		4.658	4.825	135	134
Επιχορηγήσεις		73	74	73	74
Παράγωγα χρηματοοικονομικά προϊόντα		980	855	-	-
Προμηθευτές και λοιπές υποχρεώσεις		46	52	397	486
		34.443	37.166	605	695
Βραχυπρόθεσμες υποχρεώσεις					
Προμηθευτές και λοιπές υποχρεώσεις		67.820	69.673	3.290	3.199
Τρέχουσες φορολογικές υποχρεώσεις		1.820	1.872	-	-
Δάνεια	15	8.712	26.976	-	-
Παράγωγα χρηματοοικονομικά προϊόντα		40	-	-	-
		78.392	98.521	3.290	3.199
Σύνολο υποχρεώσεων		112.836	135.688	3.895	3.893
Σύνολο ιδίων κεφαλαίων και υποχρεώσεων		307.748	331.122	168.355	168.391

Οι σημειώσεις στις σελίδες 9 έως 42 αποτελούν αναπόσπαστο μέρος της συνοπτικής ενδιάμεσης οικονομικής πληροφόρησης.

(Τα ποσά παρουσιάζονται σε χιλιάδες Ευρώ εκτός εάν δηλώνεται διαφορετικά)

ΚΑΤΑΣΤΑΣΗ ΑΠΟΤΕΛΕΣΜΑΤΩΝ Α ΤΡΙΜΗΝΟ 2012 - ΟΜΙΛΟΣ

	Σημείωση	Ο ΟΜΙΛΟΣ	
		01/01-31/03/2012	01/01-31/03/2011
Πωλήσεις	5	67.629	72.231
Κόστος Πωληθέντων		(56.037)	(60.312)
Μικτό Κέρδος		11.592	11.919
Έξοδα διάθεσης		(5.100)	(5.493)
Έξοδα διοίκησης		(5.684)	(5.781)
Λοιπά έσοδα / (έξοδα) εκμετάλλευσης		295	238
Λοιπά κέρδη / (ζημιές) καθαρά		(99)	(41)
Αποτελέσματα εκμετάλλευσης		1.003	842
Χρηματοοικονομικά έσοδα		100	122
Χρηματοοικονομικά (έξοδα)		(857)	(529)
Χρηματοοικονομικά αποτελέσματα		(757)	(407)
Κέρδη/ Ζημιές από συγγενείς επιχειρήσεις (μετά από φόρο και δικαιώματα μειοψηφίας)	11	(86)	(5)
Κέρδη/ (ζημιές) προ φόρων		160	430
Φόρος εισοδήματος	19	(234)	383
Κέρδη/ (ζημιές) περιόδου μετά φόρων από συνεχιζόμενες δραστηριότητες		(74)	813
Κατανεμόμενα σε :			
Μετόχους της μητρικής		83	1.041
Δικαιώματα μειοψηφίας		(157)	(228)
		(74)	813
Κέρδη/ (Ζημιές) ανά μετοχή που αναλογούν στους μετόχους της μητρικής για την περίοδο (εκφρασμένα σε € ανά μετοχή)			
Βασικά και μειωμένα	22	0,0017	0,0215

Οι σημειώσεις στις σελίδες 9 έως 42 αποτελούν αναπόσπαστο μέρος της συνοπτικής ενδιάμεσης οικονομικής πληροφόρησης.

(Τα ποσά παρουσιάζονται σε χιλιάδες Ευρώ εκτός εάν δηλώνεται διαφορετικά)

ΚΑΤΑΣΤΑΣΗ ΑΠΟΤΕΛΕΣΜΑΤΩΝ Α ΤΡΙΜΗΝΟ 2012 - ΕΤΑΙΡΕΙΑ

Σημείωση	Η ΕΤΑΙΡΙΑ	
	01/01-31/03/2012	01/01-31/03/2011
Πωλήσεις	-	-
Κόστος Πωληθέντων	-	-
Μικτό Κέρδος	-	-
Έξοδα διάθεσης	-	-
Έξοδα διοίκησης	(1.001)	(1.179)
Λοιπά έσοδα / (έξοδα) εκμετάλευσης	1.014	994
Λοιπά κέρδη / (ζημιές) καθαρά	5	257
Αποτελέσματα εκμετάλλευσης	18	72
Χρηματοοικονομικά έσοδα	-	-
Χρηματοοικονομικά (έξοδα)	-	(58)
Χρηματοοικονομικά αποτελέσματα	-	(58)
Κέρδη/ (ζημιές) προ φόρων	18	14
Φόρος εισοδήματος	19	19
Καθαρά κέρδη / (ζημιές) χρήσης μετά φόρων (από συνεχιζόμενες - διακοπτόμενες δραστηριότητες)	(5)	33

Οι σημειώσεις στις σελίδες 9 έως 42 αποτελούν αναπόσπαστο μέρος της συνοπτικής ενδιάμεσης οικονομικής πληροφόρησης.

(Τα ποσά παρουσιάζονται σε χιλιάδες Ευρώ εκτός εάν δηλώνεται διαφορετικά)

ΚΑΤΑΣΤΑΣΗ ΣΥΝΟΛΙΚΟΥ ΕΙΣΟΔΗΜΑΤΟΣ

	Ο ΟΜΙΛΟΣ		Η ΕΤΑΙΡΙΑ	
	1/1/2012 έως 31/03/2012	1/1/2011 έως 31/03/2011	1/1/2012 έως 31/03/2012	1/1/2011 έως 31/03/2011
Καθαρά κέρδη / (ζημιές) περιόδου	(74)	813	(5)	33
Λοιπά Συνολικά έσοδα / (ζημιές) μετά από φόρους				
Κέρδη / (ζημιές) από αποτίμηση Παραγώγων χρηματοοικονομικών προϊόντων	(125)	-	-	-
Κέρδη / (ζημιές) από αποτίμηση ΔΠΠ χρηματοοικονομικών περιουσιακών στοιχείων	-	(13)	-	(13)
Συγκεντρωτικά συνολικά έσοδα / (ζημιές) περιόδου μετά από φόρους	(199)	800	(5)	20
Τα οποία αναλογούν σε :				
Μετόχους της μητρικής	(42)	1.028		
Δικαιώματα μειοψηφίας	(157)	(228)		

Οι σημειώσεις στις σελίδες 9 έως 42 αποτελούν αναπόσπαστο μέρος της συνοπτικής ενδιάμεσης οικονομικής πληροφόρησης.

(Τα ποσά παρουσιάζονται σε χιλιάδες Ευρώ εκτός εάν
 δηλώνεται διαφορετικά)

ΚΑΤΑΣΤΑΣΗ ΜΕΤΑΒΟΛΩΝ ΙΔΙΩΝ ΚΕΦΑΛΑΙΩΝ

	Αποδιδόμενα στους μετόχους της μητρικής				Σύνολο	Δικαιώματα Μειοψηφίας	Σύνολο Ιδίων Κεφαλαίων
	Μετοχικό κεφάλαιο	Λοιπά αποθέματα	Αδιανέμητα Κέρδη	Ίδιες μετοχές			
Ο ΟΜΙΛΟΣ							
Υπόλοιπο 1 Ιανουαρίου 2011	74.221	8.780	110.105	(300)	192.806	7.672	200.479
Συγκεντρωτικά συνολικά έσοδα / (ζημιές) περιόδου μετά από φόρους	-	(1.886)	1.525	-	(361)	(364)	(726)
Ενσωμάτωση νέων θυγατρικών και μεταβολή ποσοστών σε ήδη υπάρχουσες	-	-	(318)	-	(318)	1.170	852
Μείωση Μετοχικού Κεφαλαίου Μητρικής	(4.871)	-	-	-	(4.871)	-	(4.871)
Αγορά Ιδίων Μετοχών	-	-	-	(301)	(301)	-	(301)
Υπόλοιπο 31 Δεκεμβρίου 2011	69.351	6.894	111.312	(601)	186.955	8.478	195.433
Υπόλοιπο 1 Ιανουαρίου 2012	69.351	6.894	111.312	(601)	186.955	8.478	195.433
Συγκεντρωτικά συνολικά έσοδα / (ζημιές) περιόδου μετά από φόρους	-	-	(42)	-	(42)	(157)	(199)
Ενσωμάτωση νέων θυγατρικών και μεταβολή ποσοστών σε ήδη υπάρχουσες	-	-	(339)	-	(339)	48	(291)
Αγορά Ιδίων Μετοχών	-	-	-	(32)	(32)	-	(32)
Υπόλοιπο 31 Μαρτίου 2012	69.352	6.894	110.931	(633)	186.542	8.370	194.911

	Αποδιδόμενα στους μετόχους της μητρικής				Σύνολο Ιδίων Κεφαλαίων
	Μετοχικό κεφάλαιο	Λοιπά αποθέματα	Αδιανέμητα Κέρδη	Ίδιες μετοχές	
Η ΕΤΑΙΡΙΑ					
Υπόλοιπο 1 Ιανουαρίου 2011	74.221	11.790	108.265	(300)	193.976
Συγκεντρωτικά συνολικά έσοδα / (ζημιές) περιόδου μετά από φόρους	-	(1.031)	(23.276)	-	(24.307)
Ανακατανομές	-	64	(64)	-	-
Μείωση Μετοχικού Κεφαλαίου	(4.871)	-	-	-	(4.871)
Αγορά Ιδίων Μετοχών	-	-	-	(301)	(301)
Υπόλοιπο 31 Δεκεμβρίου 2011	69.351	10.822	84.925	(601)	164.498
Υπόλοιπο 1 Ιανουαρίου 2012	69.351	10.822	84.925	(601)	164.498
Συγκεντρωτικά συνολικά έσοδα / (ζημιές) περιόδου μετά από φόρους	-	-	(5)	-	(5)
Αγορά Ιδίων Μετοχών	-	-	-	(32)	(32)
Υπόλοιπο 31 Μαρτίου 2012	69.351	10.822	84.920	(633)	164.460

Οι σημειώσεις στις σελίδες 9 έως 42 αποτελούν αναπόσπαστο μέρος της συνοπτικής ενδιάμεσης οικονομικής πληροφόρησης.

(Τα ποσά παρουσιάζονται σε χιλιάδες Ευρώ εκτός εάν δηλώνεται διαφορετικά)

ΚΑΤΑΣΤΑΣΗ ΤΑΜΕΙΑΚΩΝ ΡΟΩΝ

Σημείωση	Ο ΟΜΙΛΟΣ		Η ΕΤΑΙΡΙΑ	
	01/01/2012 - 31/03/2012	01/01/2011 - 31/03/2011	01/01/2012 - 31/03/2012	01/01/2011 - 31/03/2011
Κέρδη / (Ζημιές) Περιόδου	(74)	813	(5)	33
Προσαρμογές για:				
Φόρο	234	(383)	23	(19)
Αποσβέσεις ενσώματων παγίων στοιχείων	6	767	891	144
Αποσβέσεις άυλων περιουσιακών στοιχείων	8	377	384	2
Αποσβέσεις επενδύσεων σε ακίνητα	9	2	2	-
Ζημιές / (Κέρδη) εύλογης αξίας χρηματοοικονομικών στοιχείων μέσω ΚΑΧ	(6)	(46)	(6)	(46)
(Κέρδη)/ ζημιές από πώληση ενσώματων παγίων στοιχείων & λοιπών επενδύσεων	67	32	1	(211)
(Κέρδη)/ ζημιές εύλογης αξίας παραγώγων χρηματοοικονομικών προϊόντων	(207)	-	-	-
Έσοδα τόκων	(100)	(122)	-	-
Έξοδα τόκων	857	529	-	58
Ζημιές / (Κέρδη) από συνδεδεμένες και μεταβολή τρόπου ενοποίησης θυγατρικών	-	-	-	-
Αποσβέσεις επιχορηγήσεων	(1)	(1)	(1)	(1)
	1.917	2.099	158	183
Μεταβολές Κεφαλαίου κίνησης				
(Αύξηση)/ μείωση αποθεμάτων	338	2.966	-	-
(Αύξηση)/ μείωση απαιτήσεων	8.175	2.441	(221)	1.340
Αύξηση/ (μείωση) υποχρεώσεων	(1.860)	(5.876)	2	(2.577)
(Αύξηση) / μείωση παραγώγων χρηματοοικονομικών προϊόντων	102	48	-	-
Αύξηση/ (μείωση) υποχρέωσης παροχών στο προσωπικό λόγω συνταξιοδότησης	(167)	31	2	(1)
	6.587	(391)	(217)	(1.235)
Ταμειακές ροές από λειτουργικές δραστηριότητες	8.506	1.708	(59)	(1.052)
Χρεωστικοί τόκοι και συναφή έξοδα καταβληθέντα	(857)	(529)	-	(58)
Καταβληθέντοι φόροι	(380)	(880)	-	75
Καθαρές ταμειακές ροές από λειτουργικές δραστηριότητες	7.267	299	(59)	(1.035)
Ταμειακές ροές από επενδυτικές δραστηριότητες				
Αγορές ενσώματων παγίων περιουσιακών στοιχείων	(640)	(6.072)	(43)	(134)
Αγορές άυλων περιουσιακών στοιχείων	(101)	(73)	-	-
Πωλήσεις ενσώματων παγίων και άυλων περιουσιακών στοιχείων	-	-	2	719
Απόκτηση θυγατρικών, συνδεδεμένων, κοινοπραξιών και λοιπών επενδύσεων ή και μεταβολή σε συμμετοχή αυτών	(425)	-	-	(11)
Τόκοι εισπραχθέντες	100	122	-	-
Καθαρές ταμειακές ροές από επενδυτικές δραστηριότητες	(1.066)	(6.023)	(41)	573
Ταμειακές ροές από χρηματοδοτικές δραστηριότητες				
Εισπράξεις από εκδοθέντα / αναληφθέντα δάνεια	15	1.038	8.008	-
Εξοφλήσεις δανείων	15	(17.290)	-	-
Πώληση / (αγορά) ιδίων μετοχών	(32)	(164)	(32)	(164)
Έξοδα αύξησης μετοχικού κεφαλαίου Info-Quest Technologies	-	(463)	-	-
Καθαρές ταμειακές ροές από χρηματοδοτικές δραστηριότητες	(16.284)	7.380	(32)	(133)
Καθαρή (μείωση)/ αύξηση στα ταμειακά διαθέσιμα και ισοδύναμα	(10.083)	1.656	(132)	(594)
Ταμειακά διαθέσιμα και ισοδύναμα στην αρχή της περιόδου	48.911	22.882	812	1.248
Ταμειακά διαθέσιμα και ισοδύναμα στο τέλος της περιόδου	38.829	24.540	679	653

Οι σημειώσεις στις σελίδες 9 έως 42 αποτελούν αναπόσπαστο μέρος της συνοπτικής ενδιάμεσης οικονομικής πληροφόρησης.

(Τα ποσά παρουσιάζονται σε χιλιάδες Ευρώ εκτός εάν
δηλώνεται διαφορετικά)

Σημειώσεις επί της ενδιάμεσης συνοπτικής οικονομικής πληροφόρησης

1. Γενικές πληροφορίες

Η ενδιάμεση συνοπτική οικονομική πληροφόρηση περιλαμβάνει την ενδιάμεση εταιρική οικονομική πληροφόρηση της Quest Συμμετοχών Α.Ε. (η «Εταιρεία») και την ενδιάμεση ενοποιημένη οικονομική πληροφόρηση της Εταιρείας και των θυγατρικών της (ο «Όμιλος») με ημερομηνία 31 Μαρτίου 2012, σύμφωνα με τα Διεθνή Πρότυπα Χρηματοοικονομικής Αναφοράς («ΔΠΧΑ»). Τα ονόματα των θυγατρικών και συνδεδεμένων εταιριών παρουσιάζονται στις Σημειώσεις 10,11 και 23.

Οι κυριότερες δραστηριότητες του Ομίλου είναι η διανομή προϊόντων πληροφορικής και επικοινωνιών, ο σχεδιασμός, υλοποίηση και υποστήριξη ολοκληρωμένων συστημάτων και λύσεων τεχνολογίας, η παροχή κάθε είδους τηλεπικοινωνιακών υπηρεσιών, η παροχή υπηρεσιών ταχυμεταφορών καθώς και η παραγωγή ηλεκτρικής ενέργειας από ΑΠΕ.

Ο Όμιλος δραστηριοποιείται στην Ελλάδα, στη Ρουμανία, στην Κύπρο, στην Βουλγαρία και στο Βέλγιο και οι μετοχές της Εταιρείας διαπραγματεύονται στο Χρηματιστήριο Αθηνών.

Οι ενδιάμεσες συνοπτικές οικονομικές καταστάσεις εγκρίθηκαν από το Διοικητικό Συμβούλιο της Quest Συμμετοχών Α.Ε. την 23^η Μαΐου 2012.

Η μετοχική σύνθεση της Εταιρείας έχει ως ακολούθως :

• Θεόδωρος Φέσσας	50,2%
• Ευτυχία Κουτσοурέλη – Φέσσα	24,7%
• Ίδιες μετοχές	1,3%
• Επενδυτικό κοινό	23,8%

Σύνολο

100%

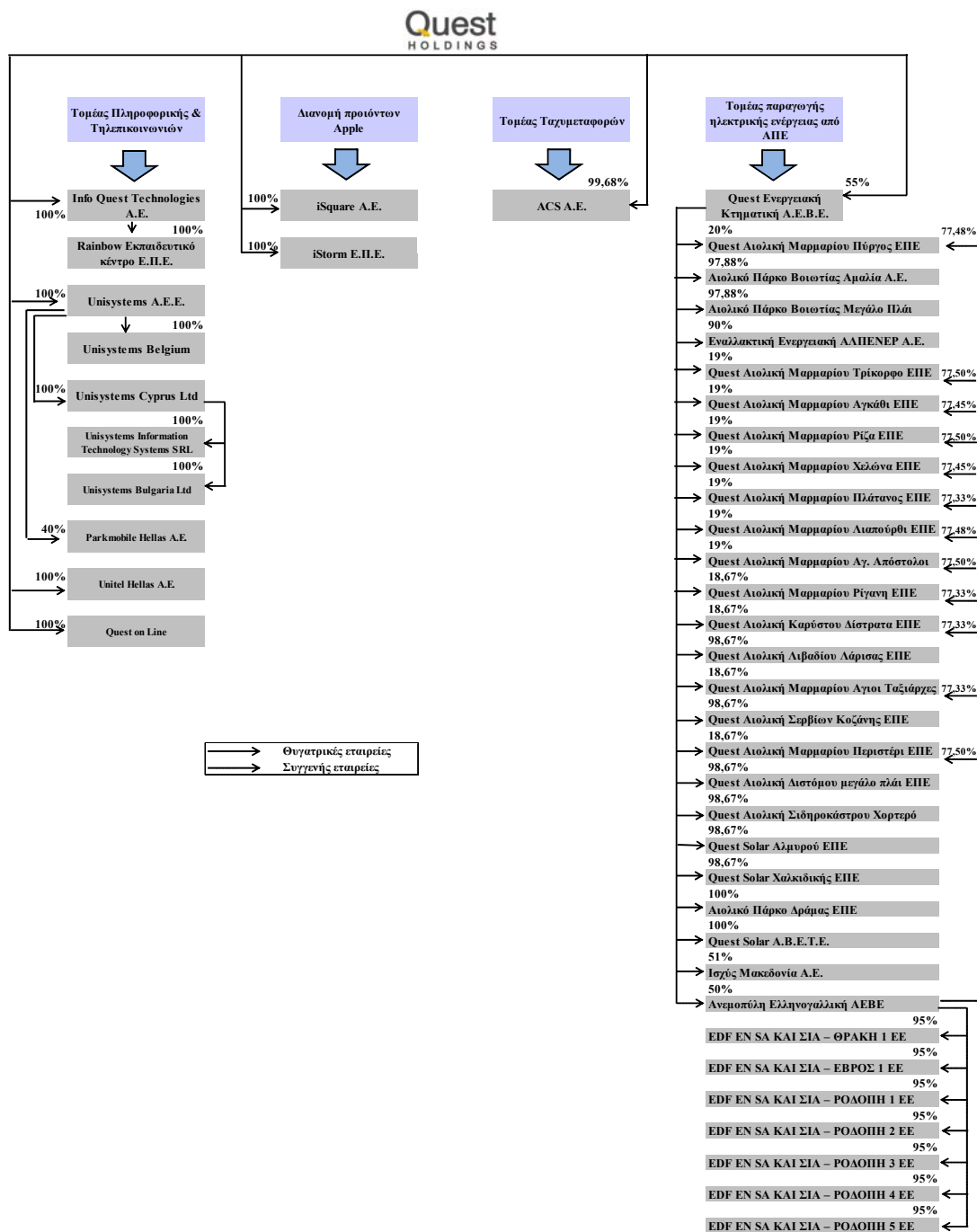
Η Εταιρεία εδρεύει στην Ελλάδα, Νομός Αττικής, Δήμος Καλλιθέας, στην οδό Αργυρουπόλεως 2α.

Η ηλεκτρονική διεύθυνση της Εταιρείας είναι www.quest.gr.

(Τα ποσά παρουσιάζονται σε χιλιάδες Ευρώ εκτός εάν δηλώνεται διαφορετικά)

2. Δομή του Ομίλου και δραστηριότητες

Η δομή του Ομίλου την 31 Μαρτίου 2012 έχει ως εξής :



(Τα ποσά παρουσιάζονται σε χιλιάδες Ευρώ εκτός εάν
δηλώνεται διαφορετικά)

3. Αρχές σύνταξης της συνοπτικής ενδιάμεσης οικονομικής πληροφόρησης

1) Βάση σύνταξης της οικονομικής πληροφόρησης

Η συνοπτική ενδιάμεση οικονομική πληροφόρηση της Quest Συμμετοχών Α.Ε. με ημερομηνία 31 Μαρτίου 2012 καλύπτει τους τρεις μήνες από 1 Ιανουαρίου έως την 31 Μαρτίου 2012 και έχει συνταχθεί σύμφωνα με το Διεθνές Λογιστικό Πρότυπο («ΔΛΠ») 34 «Ενδιάμεσες οικονομικές καταστάσεις».

Οι λογιστικές αρχές που χρησιμοποιήθηκαν για την προετοιμασία και την παρουσίαση της συνοπτικής ενδιάμεσης οικονομικής πληροφόρησης είναι συνεπείς με τις λογιστικές αρχές που χρησιμοποιήθηκαν για τη σύνταξη των ετήσιων οικονομικών καταστάσεων της Εταιρίας και του Ομίλου για την χρήση που έληξε στις 31 Δεκεμβρίου 2011.

Η συνοπτική ενδιάμεση οικονομική πληροφόρηση πρέπει να αναγνωστεί σε συνδυασμό με τις ετήσιες οικονομικές καταστάσεις της 31 Δεκεμβρίου 2011 που είναι διαθέσιμες στην ιστοσελίδα του Ομίλου www.quest.gr.

Η συνοπτική ενδιάμεση οικονομική πληροφόρηση έχει συνταχθεί με βάση την αρχή του ιστορικού κόστους όπως έχει τροποποιηθεί με την εκτίμηση σε δίκαιη αξία των επενδύσεων διαθέσιμων προς πώληση και των χρηματοοικονομικών στοιχείων ενεργητικού και παθητικού σε εύλογη αξία μέσω αποτελεσμάτων.

Η σύνταξη των οικονομικών καταστάσεων σύμφωνα με τα ΔΠΧΑ απαιτεί τη χρήση ορισμένων σημαντικών λογιστικών εκτιμήσεων και την άσκηση κρίσης από τη Διοίκηση στη διαδικασία εφαρμογής των λογιστικών αρχών. Επίσης απαιτείται η χρήση υπολογισμών και υποθέσεων που επηρεάζουν τα αναφερθέντα ποσά των περιουσιακών στοιχείων και υποχρεώσεων, τη γνωστοποίηση ενδεχόμενων απαιτήσεων και υποχρεώσεων κατά την ημερομηνία των οικονομικών καταστάσεων και τα αναφερθέντα ποσά εισοδημάτων και εξόδων κατά τη διάρκεια της εξεταζόμενης περιόδου. Παρά το γεγονός ότι αυτοί οι υπολογισμοί βασίζονται στην καλύτερη δυνατή γνώση της Διοίκησης σε σχέση με τις τρέχουσες συνθήκες και ενέργειες, τα πραγματικά αποτελέσματα μπορεί τελικά να διαφέρουν από αυτούς τους υπολογισμούς.

Διαφορές που παρουσιάζονται μεταξύ των ποσών στην οικονομική πληροφόρηση και των αντίστοιχων ποσών στις σημειώσεις οφείλονται σε στρογγυλοποιήσεις.

Ο Όμιλος και η Εταιρεία εκπληρώνουν τις καθημερινές τους ανάγκες για κεφάλαιο κίνησης μέσω των χρηματικών πόρων που έχουν στη διάθεσή τους, περιλαμβανομένων και των τραπεζικών χορηγήσεων.

Οι τρέχουσες οικονομικές συνθήκες συνεχίζουν να δημιουργούν αβεβαιότητα όσον αφορά (α) στο επίπεδο ζήτησης για τα προϊόντα του Ομίλου και της Εταιρείας και (β) στη διαθεσιμότητα τραπεζικής χρηματοδότησης για το προβλεπτό μέλλον.

(Τα ποσά παρουσιάζονται σε χιλιάδες Ευρώ εκτός εάν δηλώνεται διαφορετικά)

Οι προβλέψεις του Ομίλου και της Εταιρείας λαμβάνοντας εύλογα υπόψη τις πιθανές μεταβολές στην εμπορική τους απόδοση, δημιουργούν την εύλογη προσδοκία στη Διοίκηση ότι ο Όμιλος και η Εταιρεία διαθέτουν επαρκείς πόρους για να συνεχίσουν την επιχειρηματική τους δραστηριότητα στο εγγύς μέλλον.

Ως εκ τούτου ο Όμιλος και η Εταιρεία συνεχίζουν να υιοθετούν την «αρχή της επιχειρηματικής συνέχειας των δραστηριοτήτων τους» κατά την κατάρτιση της ενδιάμεσης συνοπτικής χρηματοοικονομικής πληροφόρησης για την περίοδο 1 Ιανουαρίου μέχρι 31 Μαρτίου 2012.

II) Νέα πρότυπα, τροποποιήσεις προτύπων και διερμηνείες:

Συγκεκριμένα νέα πρότυπα, τροποποιήσεις προτύπων και διερμηνείες έχουν εκδοθεί, τα οποία είναι υποχρεωτικά για λογιστικές περιόδους που ξεκινούν κατά τη διάρκεια της παρούσας χρήσης ή μεταγενέστερα. Η εκτίμηση του Ομίλου σχετικά με την επίδραση από την εφαρμογή αυτών των νέων προτύπων, τροποποιήσεων και διερμηνειών παρατίθεται παρακάτω.

Πρότυπα και Διερμηνείες υποχρεωτικές για την τρέχουσα οικονομική χρήση

ΔΠΧΑ 7 (Τροποποίηση) «Χρηματοοικονομικά Μέσα: Γνωστοποιήσεις» - μεταβιβάσεις χρηματοοικονομικών περιουσιακών στοιχείων (εφαρμόζεται για ετήσιες λογιστικές περιόδους που ξεκινούν την ή μετά την 1η Ιουλίου 2011)

Η παρούσα τροποποίηση παρέχει τις γνωστοποιήσεις για μεταβιβασμένα χρηματοοικονομικά περιουσιακά στοιχεία που δεν έχουν αποαναγνωριστεί εξ'ολοκλήρου καθώς και για μεταβιβασμένα χρηματοοικονομικά περιουσιακά στοιχεία που έχουν αποαναγνωριστεί εξ'ολοκλήρου αλλά για τα οποία ο Όμιλος έχει συνεχιζόμενη ανάμειξη. Παρέχει επίσης καθοδήγηση για την εφαρμογή των απαιτούμενων γνωστοποιήσεων. Η τροποποίηση θα εφαρμοστεί στις ετήσιες οικονομικές καταστάσεις της χρήσης.

ΔΛΠ 12 (Τροποποίηση) «Φόροι εισοδήματος» (εφαρμόζεται για ετήσιες λογιστικές περιόδους που ξεκινούν την ή μετά την 1η Ιανουαρίου 2012)

Η τροποποίηση του ΔΛΠ 12 παρέχει μια πρακτική μέθοδο για την επιμέτρηση των αναβαλλόμενων φορολογικών υποχρεώσεων και αναβαλλόμενων φορολογικών περιουσιακών στοιχείων όταν επενδυτικά ακίνητα επιμετρώνται με τη μέθοδο εύλογης αξίας σύμφωνα με το ΔΛΠ 40 «Επενδύσεις σε ακίνητα». Η τροποποίηση αυτή δεν έχει ακόμη υιοθετηθεί από την Ευρωπαϊκή Ένωση, επομένως δεν έχει εφαρμοστεί ακόμη από τον Όμιλο.

Πρότυπα και Διερμηνείες υποχρεωτικές από περιόδους που ξεκινούν την ή μετά από 1 Ιανουαρίου 2013

ΔΠΧΑ 9 «Χρηματοοικονομικά μέσα» (εφαρμόζεται στις ετήσιες λογιστικές περιόδους που ξεκινούν την ή μετά την 1η Ιανουαρίου 2015)

Το ΔΠΧΑ 9 αποτελεί την πρώτη φάση στο έργο του ΣΔΛΠ (Συμβούλιο Διεθνών Λογιστικών Προτύπων) για την αντικατάσταση του ΔΛΠ 39 και αναφέρεται στην ταξινόμηση και επιμέτρηση των χρηματοοικονομικών περιουσιακών στοιχείων και χρηματοοικονομικών υποχρεώσεων. Το ΣΔΛΠ στις επόμενες φάσεις του έργου θα επεκτείνει το ΔΠΧΑ 9 έτσι ώστε να προστεθούν νέες απαιτήσεις για την

(Τα ποσά παρουσιάζονται σε χιλιάδες Ευρώ εκτός εάν δηλώνεται διαφορετικά)

απομείωση της αξίας και τη λογιστική αντιστάθμιση. Ο Όμιλος βρίσκεται στη διαδικασία εκτίμησης της επίδρασης του ΔΠΧΑ 9 στις οικονομικές του καταστάσεις. Το ΔΠΧΑ 9 δεν μπορεί να εφαρμοστεί νωρίτερα από τον Όμιλο διότι δεν έχει υιοθετηθεί από την Ευρωπαϊκή Ένωση. Μόνο όταν υιοθετηθεί, ο Όμιλος θα αποφασίσει εάν θα εφαρμόσει το ΔΠΧΑ 9 νωρίτερα από την 1 Ιανουαρίου 2015.

ΔΠΧΑ 13 «Επιμέτρηση Εύλογης Αξίας» (εφαρμόζεται στις ετήσιες λογιστικές περιόδους που ξεκινούν την ή μετά την 1η Ιανουαρίου 2013)

Το ΔΠΧΑ 13 παρέχει νέες οδηγίες σχετικά με την επιμέτρηση της εύλογης αξίας και τις απαραίτητες γνωστοποιήσεις. Οι απαιτήσεις του προτύπου δεν διευρύνουν τη χρήση των εύλογων αξιών αλλά παρέχουν διευκρινίσεις για την εφαρμογή τους σε περίπτωση που η χρήση τους επιβάλλεται υποχρεωτικά από άλλα πρότυπα. Το ΔΠΧΑ 13 παρέχει ακριβή ορισμό της εύλογης αξίας, καθώς και οδηγίες αναφορικά με την επιμέτρηση της εύλογης αξίας και τις απαραίτητες γνωστοποιήσεις, ανεξάρτητα από το πρότυπο με βάση το οποίο γίνεται χρήση των εύλογων αξιών. Επιπλέον, οι απαραίτητες γνωστοποιήσεις έχουν διευρυνθεί και καλύπτουν όλα τα περιουσιακά στοιχεία και τις υποχρεώσεις που επιμετρούνται στην εύλογη αξία και όχι μόνο τα χρηματοοικονομικά. Το πρότυπο δεν έχει υιοθετηθεί ακόμη από την Ευρωπαϊκή Ένωση.

ΕΛΔΠΧΑ 20 «Δαπάνες απογύμνωσης υπαίθριων ορυχείων κατά το στάδιο της παραγωγής» (εφαρμόζεται στις ετήσιες λογιστικές περιόδους που ξεκινούν την ή μετά την 1η Ιανουαρίου 2013)

Αυτή η διερμηνεία παρέχει καθοδήγηση για τη λογιστικοποίηση των δαπανών της απομάκρυνσης των στειρών υπερκείμενων («απογύμνωση») κατά το στάδιο της παραγωγής ενός ορυχείου. Βάσει αυτής της διερμηνείας, οι μεταλλευτικές οικονομικές οντότητες πιθανώς να χρειαστεί να διαγράψουν στα αποτελέσματα εις νέον της έναρξης της περιόδου τις ήδη κεφαλαιοποιημένες δαπάνες απογύμνωσης των ορυχείων οι οποίες δεν μπορούν να αποδοθούν σε ένα αναγνωρίσιμο συστατικό ενός αποθέματος μεταλλεύματος (“ore body”). Η διερμηνεία έχει εφαρμογή μόνο σε δαπάνες υπαίθριων ορυχείων και όχι σε υπόγεια ορυχεία ή σε δραστηριότητες εξόρυξης πετρελαίου και φυσικού αερίου. Η διερμηνεία δεν έχει υιοθετηθεί ακόμη από την Ευρωπαϊκή Ένωση.

ΔΛΠ 1 (Τροποποίηση) «Παρουσίαση Οικονομικών Καταστάσεων» (εφαρμόζεται στις ετήσιες λογιστικές περιόδους που ξεκινούν την ή μετά την 1η Ιουλίου 2012)

Αυτή η τροποποίηση απαιτεί από τις οικονομικές οντότητες να διαχωρίσουν τα στοιχεία που παρουσιάζονται στα λοιπά συνολικά εισοδήματα σε δύο ομάδες, με βάση το αν αυτά στο μέλλον είναι πιθανό να μεταφερθούν στα αποτελέσματα χρήσεως ή όχι. Η τροποποίηση δεν έχει υιοθετηθεί ακόμη από την Ευρωπαϊκή Ένωση.

ΔΛΠ 19 (Τροποποίηση) «Παροχές σε Εργαζομένους» (εφαρμόζεται στις ετήσιες λογιστικές περιόδους που ξεκινούν την ή μετά την 1η Ιανουαρίου 2013)

Αυτή η τροποποίηση επιφέρει σημαντικές αλλαγές στην αναγνώριση και επιμέτρηση του κόστους των προγραμμάτων καθορισμένων παροχών και των παροχών εξόδου από την υπηρεσία (κατάργηση της μεθόδου του περιθωρίου), καθώς και στις γνωστοποιήσεις όλων των παροχών σε εργαζομένους. Οι βασικές αλλαγές αφορούν κυρίως στην αναγνώριση των αναλογιστικών κερδών και ζημιών, στην αναγνώριση του κόστους προϋπηρεσίας/ περικοπών, στην επιμέτρηση του εξόδου συντάξεων, στις απαιτούμενες γνωστοποιήσεις, στο χειρισμό των εξόδων και των φόρων που σχετίζονται με τα

(Τα ποσά παρουσιάζονται σε χιλιάδες Ευρώ εκτός εάν
δηλώνεται διαφορετικά)

προγράμματα καθορισμένων παροχών, καθώς και στη διάκριση μεταξύ βραχυπρόθεσμων και μακροπρόθεσμων παροχών. Η τροποποίηση δεν έχει υιοθετηθεί ακόμη από την Ευρωπαϊκή Ένωση.

ΔΠΧΑ 7 (Τροποποίηση) «Χρηματοοικονομικά Μέσα: Γνωστοποιήσεις» (εφαρμόζεται στις ετήσιες λογιστικές περιόδους που ξεκινούν την ή μετά την 1η Ιανουαρίου 2013)

Το ΣΔΛΠ δημοσίευσε αυτή την τροποποίηση προκειμένου να συμπεριλάβει επιπλέον πληροφόρηση η οποία θα βοηθήσει τους χρήστες των οικονομικών καταστάσεων μίας οικονομικής οντότητας να αξιολογήσουν την επίδραση ή την πιθανή επίδραση που θα έχουν οι συμφωνίες για διακανονισμό χρηματοοικονομικών περιουσιακών στοιχείων και υποχρεώσεων, συμπεριλαμβανομένου του δικαιώματος για συμψηφισμό που σχετίζεται με αναγνωρισμένα χρηματοοικονομικά περιουσιακά στοιχεία και υποχρεώσεις, στην οικονομική θέση της οικονομικής οντότητας. Η τροποποίηση δεν έχει υιοθετηθεί ακόμη από την Ευρωπαϊκή Ένωση.

ΔΛΠ 32 (Τροποποίηση) «Χρηματοοικονομικά Μέσα: Παρουσίαση» (εφαρμόζεται στις ετήσιες λογιστικές περιόδους που ξεκινούν την ή μετά την 1η Ιανουαρίου 2014)

Αυτή η τροποποίηση στις οδηγίες εφαρμογής του ΔΛΠ 32 παρέχει διευκρινήσεις σχετικά με κάποιες απαιτήσεις για τον συμψηφισμό χρηματοοικονομικών περιουσιακών στοιχείων και υποχρεώσεων στην κατάσταση οικονομικής θέσης. Η τροποποίηση δεν έχει υιοθετηθεί ακόμη από την Ευρωπαϊκή Ένωση.

Ομάδα προτύπων σχετικά με ενοποίηση και από κοινού συμφωνίες (εφαρμόζονται στις ετήσιες λογιστικές περιόδους που ξεκινούν την ή μετά την 1η Ιανουαρίου 2013)

Το ΣΔΛΠ δημοσίευσε πέντε νέα πρότυπα σχετικά με ενοποίηση και τις από κοινού συμφωνίες: ΔΠΧΑ 10, ΔΠΧΑ 11, ΔΠΧΑ 12, ΔΛΠ 27 (Τροποποίηση), ΔΛΠ 28 (Τροποποίηση). Αυτά τα πρότυπα εφαρμόζονται στις ετήσιες λογιστικές περιόδους που ξεκινούν την ή μετά την 1η Ιανουαρίου 2013. Επιτρέπεται η πρόωρη εφαρμογή τους μόνο εάν ταυτόχρονα εφαρμοστούν και τα πέντε αυτά πρότυπα. Τα πρότυπα δεν έχουν υιοθετηθεί ακόμη από την Ευρωπαϊκή Ένωση. Ο Όμιλος βρίσκεται στη διαδικασία εκτίμησης της επίδρασης των νέων προτύπων στις ενοποιημένες οικονομικές του καταστάσεις. Οι κυριότεροι όροι των προτύπων είναι οι εξής:

ΔΠΧΑ 10 «Ενοποιημένες Οικονομικές Καταστάσεις»

Το ΔΠΧΑ 10 αντικαθιστά στο σύνολό τους τις οδηγίες αναφορικά με τον έλεγχο και την ενοποίηση, που παρέχονται στο ΔΛΠ 27 και στο SIC 12. Το νέο πρότυπο αλλάζει τον ορισμό του ελέγχου ως καθοριστικού παράγοντα προκειμένου να αποφασιστεί εάν μια οικονομική οντότητα θα πρέπει να ενοποιείται. Το πρότυπο παρέχει εκτεταμένες διευκρινίσεις που υπαγορεύουν τους διαφορετικούς τρόπους κατά τους οποίους μία οικονομική οντότητα (επενδυτής) μπορεί να ελέγχει μία άλλη οικονομική οντότητα (επένδυση). Ο αναθεωρημένος ορισμός του ελέγχου εστιάζει στην ανάγκη να υπάρχει ταυτόχρονα το δικαίωμα (η δυνατότητα να κατευθύνονται οι δραστηριότητες που επηρεάζουν σημαντικά τις αποδόσεις) και οι μεταβλητές αποδόσεις (θετικές, αρνητικές ή και τα δύο) προκειμένου να υπάρχει έλεγχος. Το νέο πρότυπο παρέχει επίσης διευκρινίσεις αναφορικά με συμμετοχικά δικαιώματα και δικαιώματα άσκησης βέτο (protective rights), καθώς επίσης και αναφορικά με σχέσεις πρακτόρευσης / πρακτορευομένου.

(Τα ποσά παρουσιάζονται σε χιλιάδες Ευρώ εκτός εάν
δηλώνεται διαφορετικά)

ΔΠΧΑ 11 «Από κοινού Συμφωνίες»

Το ΔΠΧΑ 11 παρέχει μια πιο ρεαλιστική αντιμετώπιση των από κοινού συμφωνιών εστιάζοντας στα δικαιώματα και τις υποχρεώσεις, παρά στη νομική τους μορφή. Οι τύποι των συμφωνιών περιορίζονται σε δύο: από κοινού ελεγχόμενες δραστηριότητες και κοινοπραξίες. Η μέθοδος της αναλογικής ενοποίησης δεν είναι πλέον επιτρεπτή. Οι συμμετέχοντες σε κοινοπραξίες εφαρμόζουν υποχρεωτικά την ενοποίηση με τη μέθοδο της καθαρής θέσης. Οι οικονομικές οντότητες που συμμετέχουν σε από κοινού ελεγχόμενες δραστηριότητες εφαρμόζουν παρόμοιο λογιστικό χειρισμό με αυτόν που εφαρμόζουν επί του παρόντος οι συμμετέχοντες σε από κοινού ελεγχόμενα περιουσιακά στοιχεία ή σε από κοινού ελεγχόμενες δραστηριότητες. Το πρότυπο παρέχει επίσης διευκρινίσεις σχετικά με τους συμμετέχοντες σε από κοινού συμφωνίες, χωρίς να υπάρχει από κοινού έλεγχος.

ΔΠΧΑ 12 «Γνωστοποίηση συμμετοχής σε άλλες οικονομικές οντότητες»

Το ΔΠΧΑ 12 αναφέρεται στις απαιτούμενες γνωστοποιήσεις μιας οικονομικής οντότητας, συμπεριλαμβανομένων σημαντικών κρίσεων και υποθέσεων, οι οποίες επιτρέπουν στους αναγνώστες των οικονομικών καταστάσεων να αξιολογήσουν τη φύση, τους κινδύνους και τις οικονομικές επιπτώσεις που σχετίζονται με τη συμμετοχή της οικονομικής οντότητας σε θυγατρικές, συγγενείς, από κοινού συμφωνίες και μη ενοποιούμενες οικονομικές οντότητες (structured entities). Μία οικονομική οντότητα έχει τη δυνατότητα να προβεί σε κάποιες ή όλες από τις παραπάνω γνωστοποιήσεις χωρίς να είναι υποχρεωμένη να εφαρμόσει το ΔΠΧΑ 12 στο σύνολό του, ή το ΔΠΧΑ 10 ή 11 ή τα τροποποιημένα ΔΛΠ 27 ή 28.

ΔΛΠ 27 (Τροποποίηση) «Ατομικές Οικονομικές Καταστάσεις»

Το Πρότυπο αυτό δημοσιεύθηκε ταυτόχρονα με το ΔΠΧΑ 10 και σε συνδυασμό, τα δύο πρότυπα αντικαθιστούν το ΔΛΠ 27 «Ενοποιημένες και Ατομικές Οικονομικές Καταστάσεις». Το τροποποιημένο ΔΛΠ 27 ορίζει το λογιστικό χειρισμό και τις απαραίτητες γνωστοποιήσεις αναφορικά με τις συμμετοχές σε θυγατρικές, κοινοπραξίες και συγγενείς όταν μία οικονομική οντότητα ετοιμάζει ατομικές οικονομικές καταστάσεις. Παράλληλα, το Συμβούλιο μετέφερε στο ΔΛΠ 27 όρους του ΔΛΠ 28 «Επενδύσεις σε Συγγενείς επιχειρήσεις» και του ΔΛΠ 31 «Συμμετοχές σε Κοινοπραξίες» που αφορούν τις ατομικές οικονομικές καταστάσεις.

ΔΛΠ 28 (Τροποποίηση) «Επενδύσεις σε Συγγενείς επιχειρήσεις και Κοινοπραξίες»

Το ΔΛΠ 28 «Επενδύσεις σε Συγγενείς επιχειρήσεις και Κοινοπραξίες» αντικαθιστά το ΔΛΠ 28 «Επενδύσεις σε Συγγενείς επιχειρήσεις». Ο σκοπός αυτού του Προτύπου είναι να ορίσει τον λογιστικό χειρισμό αναφορικά με τις επενδύσεις σε συγγενείς επιχειρήσεις και να παραθέσει τις απαιτήσεις για την εφαρμογή της μεθόδου της καθαρής θέσης κατά τη λογιστική των επενδύσεων σε συγγενείς και κοινοπραξίες, όπως προκύπτει από τη δημοσίευση του ΔΠΧΑ 11.

(Τα ποσά παρουσιάζονται σε χιλιάδες Ευρώ εκτός εάν
δηλώνεται διαφορετικά)

4. Σημαντικές λογιστικές εκτιμήσεις και κρίσεις της Διοικήσεως

Οι εκτιμήσεις και οι κρίσεις της διοίκησης επανεξετάζονται διαρκώς και βασίζονται σε ιστορικά δεδομένα και προσδοκίες για μελλοντικά γεγονότα, που κρίνονται εύλογες σύμφωνα με τα ισχύοντα.

Σημαντικές λογιστικές εκτιμήσεις και παραδοχές

Ο Όμιλος προβαίνει σε εκτιμήσεις και παραδοχές σχετικά με την εξέλιξη των μελλοντικών γεγονότων. Οι εκτιμήσεις και παραδοχές που ενέχουν σημαντικό κίνδυνο να προκαλέσουν ουσιώδεις προσαρμογές στις λογιστικές αξίες των περιουσιακών στοιχείων και των υποχρεώσεων στους επόμενους 12 μήνες αφορούν φόρο εισοδήματος.

Απαιτείται κρίση από τον Όμιλο για τον προσδιορισμό της πρόβλεψης για φόρο εισοδήματος. Υπάρχουν πολλές συναλλαγές και υπολογισμοί για τους οποίους ο τελικός προσδιορισμός του φόρου είναι αβέβαιος. Εάν ο τελικός φόρος είναι διαφορετικός από τον αρχικώς αναγνωρισθέντα, η διαφορά θα επηρεάσει τον φόρο εισοδήματος και την πρόβλεψη για αναβαλλόμενη φορολογία της περιόδου.

5. Πληροφόρηση κατά τομέα

Πρωτεύων τύπος πληροφόρησης – επιχειρηματικοί τομείς

Ο Όμιλος διαχωρίζεται στους παρακάτω επιχειρηματικούς τομείς:

- (1) Υπηρεσίες και εξοπλισμός πληροφορικής
- (2) Υπηρεσίες και εξοπλισμός πληροφορικής – προϊόντα Apple
- (3) Ταχυδρομικές υπηρεσίες
- (4) Παραγωγή ενέργειας από ΑΠΕ

Τα αποτελέσματα κατά τομέα για τους 3 μήνες έως 31 Μαρτίου 2012 και 31 Μαρτίου 2011 έχουν ως εξής:

**ΕΝΔΙΑΜΕΣΕΣ ΣΥΝΟΠΤΙΚΕΣ
 ΟΙΚΟΝΟΜΙΚΕΣ ΚΑΤΑΣΤΑΣΕΙΣ ΤΗΣ
 31 ΜΑΡΤΙΟΥ 2012**

 (Τα ποσά παρουσιάζονται σε χιλιάδες Ευρώ εκτός εάν
 δηλώνεται διαφορετικά)

3 μήνες έως 31 Μαρτίου 2012

	Πληροφορική	Διανομή προϊόντων APPLE	Ταχυδρομικές δραστηριότητες	Παραγωγή Ενέργειας από ΑΠΕ	Μη καταναμηθέντα	Σύνολο
Συνολικές μεικτές πωλήσεις ανά τομέα	40.097	11.658	17.352	894	-	70.000
Εσωτερικές πωλήσεις μεταξύ τομέων	(1.436)	(841)	(95)	-	-	(2.372)
Σύνολο Πωλήσεων	38.662	10.816	17.257	894	49	67.629
Αποτελέσματα εκμετάλλευσης	177	316	430	70	11	1.003
Χρηματοοικονομικά (έξοδα) / έσοδα	(294)	(151)	3	(312)	(3)	(757)
Κέρδη/ Ζημιές από συγγενείς επιχειρήσεις	-	-	-	(86)	-	(86)
Κέρδη προ φόρων	(117)	164	433	(328)	8	160
Φόρος εισοδήματος						(234)
Καθαρά κέρδη/ (ζημιές) περιόδου μετά φόρων από συνεχιζόμενες δραστηριότητες						(74)

3 μήνες έως 31 Μαρτίου 2011

	Πληροφορική	Διανομή προϊόντων APPLE	Ταχυδρομικές δραστηριότητες	Παραγωγή Ενέργειας από ΑΠΕ	Μη καταναμηθέντα	Σύνολο
Συνολικές μεικτές πωλήσεις ανά τομέα	44.424	11.316	18.306	190	23	74.259
Εσωτερικές πωλήσεις μεταξύ τομέων	(425)	(1.491)	(111)	-	-	(2.027)
Σύνολο Πωλήσεων	43.999	9.825	18.196	190	23	72.231
Αποτελέσματα εκμετάλλευσης	385	536	495	(399)	(176)	842
Χρηματοοικονομικά (έξοδα) / έσοδα	(249)	(127)	67	(98)	-	(408)
Κέρδη/ Ζημιές από συγγενείς επιχειρήσεις	-	-	-	(5)	-	(5)
Κέρδη / (Ζημιές) προ φόρων	137	410	562	(503)	(177)	429
Φόρος εισοδήματος						383
Καθαρά κέρδη/ (ζημιές) περιόδου μετά φόρων από συνεχιζόμενες δραστηριότητες						813

Οι μεταβιβάσεις και οι συναλλαγές μεταξύ των τομέων πραγματοποιούνται με πραγματικούς εμπορικούς όρους και συνθήκες, σύμφωνα με αυτά που ισχύουν για συναλλαγές με τρίτους.

(Τα ποσά παρουσιάζονται σε χιλιάδες Ευρώ εκτός εάν δηλώνεται διαφορετικά)

6. Ενσώματα Πάγια

Ο ΟΜΙΛΟΣ

	Οικόπεδα & Κτίρια	Μεταφορικά μέσα & μηγ/κός εξοπλισμός	Έπιπλα και εξαρτήματα	Σύνολο
Υπόλοιπο στις 1 Ιανουαρίου 2011	57.584	16.011	25.766	99.361
Προσθήκες	2.241	5.969	1.470	9.680
Πωλήσεις / διαγραφές	(278)	(57)	(797)	(1.132)
Αγορές θυγατρικών	-	-	292	292
Ανακατανομές	(59)	-	59	-
Υπόλοιπο στις 31 Δεκεμβρίου 2011	59.488	21.923	26.790	108.201
Συσσωρευμένες αποσβέσεις				
Υπόλοιπο στις 1 Ιανουαρίου 2011	(9.120)	(2.352)	(20.524)	(31.995)
Αποσβέσεις	(596)	(1.001)	(1.586)	(3.183)
Πωλήσεις / διαγραφές	38	20	691	748
Αγορές θυγατρικών	-	-	(287)	(287)
Ανακατανομές	30	235	(249)	16
Υπόλοιπο στις 31 Δεκεμβρίου 2011	(9.648)	(3.099)	(21.955)	(34.701)
Αναπόσβεστη αξία στις 31 Δεκεμβρίου 2011	49.840	18.825	4.835	73.501
Υπόλοιπο στις 1 Ιανουαρίου 2012	59.488	21.923	26.790	108.201
Προσθήκες	498	22	120	640
Πωλήσεις / διαγραφές	-	(11)	(246)	(257)
Υπόλοιπο στις 31 Μαρτίου 2012	59.986	21.935	26.664	108.584
Συσσωρευμένες αποσβέσεις				
Υπόλοιπο στις 1 Ιανουαρίου 2012	(9.648)	(3.099)	(21.955)	(34.701)
Αποσβέσεις	(116)	(287)	(364)	(767)
Πωλήσεις / διαγραφές	-	1	188	189
Υπόλοιπο στις 31 Μαρτίου 2012	(9.764)	(3.386)	(22.130)	(35.279)
Αναπόσβεστη αξία στις 31 Μαρτίου 2012	50.222	18.549	4.533	73.306

(Τα ποσά παρουσιάζονται σε χιλιάδες Ευρώ εκτός εάν δηλώνεται διαφορετικά)

Η ΕΤΑΙΡΙΑ

	Οικόπεδα & Κτίρια	Μεταφορικά μέσα & μηχ/κός εξοπλισμός	Έπιπλα και εξαρτήματα	Σύνολο
Υπόλοιπο στις 1 Ιανουαρίου 2011	46.051	1.190	3.266	50.508
Προσθήκες	369	33	203	604
Πωλήσεις / διαγραφές	(140)	(37)	(814)	(991)
Υπόλοιπο στις 31 Δεκεμβρίου 2011	46.278	1.186	2.657	50.121
Συσσωρευμένες αποσβέσεις				
Υπόλοιπο στις 1 Ιανουαρίου 2011	(7.033)	(816)	(1.678)	(9.527)
Αποσβέσεις	(438)	(26)	(241)	(706)
Πωλήσεις / διαγραφές	3	18	258	279
Υπόλοιπο στις 31 Δεκεμβρίου 2011	(7.468)	(824)	(1.661)	(9.953)
Αναπόσβεστη αξία στις 31 Δεκεμβρίου 2011	38.810	362	996	40.168
Υπόλοιπο στις 1 Ιανουαρίου 2012	46.278	1.186	2.657	50.121
Προσθήκες	11	-	32	43
Πωλήσεις / διαγραφές	-	-	(8)	(8)
Υπόλοιπο στις 31 Μαρτίου 2012	46.289	1.186	2.681	50.157
Συσσωρευμένες αποσβέσεις				
Υπόλοιπο στις 1 Ιανουαρίου 2012	(7.468)	(824)	(1.661)	(9.953)
Αποσβέσεις	(82)	(6)	(55)	(144)
Πωλήσεις / διαγραφές	-	-	5	5
Υπόλοιπο στις 31 Μαρτίου 2012	(7.550)	(830)	(1.712)	(10.092)
Αναπόσβεστη αξία στις 31 Μαρτίου 2012	38.739	355	970	40.064

Στη προηγούμενη χρήση του 2011 οι προσθήκες ύψους ευρώ 9.680 στον Όμιλο αφορά κυρίως την κατασκευή του νέου κτιρίου γραφείων της θυγατρικής Unisystems A.E. και την ολοκλήρωση του φωτοβολταϊκού πάρκου της θυγατρικής εταιρείας Quest Solar ABETE.

7. Υπεραξία

	Ο ΟΜΙΛΟΣ	
	31/3/2012	31/12/2011
Υπόλοιπο στην αρχή της περιόδου	8.717	8.717
Προσθήκες	-	-
Διαγραφές	-	-
Υπόλοιπο στο τέλος της περιόδου	8.717	8.717

Το κονδύλι ποσού ευρώ 8.717 χιλ της υπεραξίας αφορά κατά ποσό ευρώ 4.932 χιλ. την οριστική σχηματισθείσα υπεραξία εξαγοράς της εταιρείας «Rainbow A.E.» που απορροφήθηκε εντός του 2010

(Τα ποσά παρουσιάζονται σε χιλιάδες Ευρώ εκτός εάν δηλώνεται διαφορετικά)

από την κατά 100% θυγατρική «iSquare A.E.» και κατά ποσό ευρώ 3.785 χιλ. προερχόμενο από την εξαγορά μειοψηφικών ποσοστών της θυγατρικής «ACS A.E.».

Τα προϋπολογισθέντα μικτά περιθώρια κέρδους υπολογίζονται σύμφωνα με τα μικτά περιθώρια που πραγματοποιήθηκαν το αμέσως προηγούμενο έτος προσαυξημένα κατά την προσδοκώμενη βελτίωση απόδοσης.

8. Λοιπά ύψηλα περιουσιακά στοιχεία

Ο ΟΜΙΛΟΣ

	Δικαιώματα βιομηχανικής ιδιοκτησίας	Λογισμικό	Λοιπά	Σύνολο
Υπόλοιπο στις 1 Ιανουαρίου 2011	24.104	13.330	-	37.435
Προσθήκες	-	999	173	1.172
Υπόλοιπο στις 31 Δεκεμβρίου 2011	24.104	14.329	173	38.607
Συσσωρευμένες αποσβέσεις				
Υπόλοιπο στις 1 Ιανουαρίου 2011	(5.387)	(12.148)	-	(17.535)
Αποσβέσεις	(870)	(642)	(73)	(1.585)
Υπόλοιπο στις 31 Δεκεμβρίου 2011	(6.257)	(12.790)	(73)	(19.119)
Αναπόσβεστη αξία στις 31 Δεκεμβρίου 2011	17.847	1.539	100	19.486
Υπόλοιπο στις 1 Ιανουαρίου 2012	24.104	14.329	173	38.607
Προσθήκες	-	61	40	101
Υπόλοιπο στις 31 Μαρτίου 2012	24.104	14.390	213	38.708
Συσσωρευμένες αποσβέσεις				
Υπόλοιπο στις 1 Ιανουαρίου 2012	(6.257)	(12.790)	(73)	(19.119)
Αποσβέσεις	(193)	(165)	(19)	(377)
Υπόλοιπο στις 31 Μαρτίου 2012	(6.450)	(12.955)	(92)	(19.496)
Αναπόσβεστη Αξία στις 31 Μαρτίου 2012	17.654	1.435	122	19.211

(Τα ποσά παρουσιάζονται σε χιλιάδες Ευρώ εκτός εάν δηλώνεται διαφορετικά)

Η ΕΤΑΙΡΙΑ

	Λογισμικό	Σύνολο
Υπόλοιπο στις 1 Ιανουαρίου 2011	-	-
Προσθήκες	30	30
Υπόλοιπο στις 31 Δεκεμβρίου 2011	30	30
Συσσωρευμένες αποσβέσεις		
Υπόλοιπο στις 1 Ιανουαρίου 2011	-	-
Αποσβέσεις	(1)	(1)
Υπόλοιπο στις 31 Δεκεμβρίου 2011	(1)	(1)
Αναπόσβεστη αξία στις 31 Δεκεμβρίου 2010	29	29
Υπόλοιπο στις 1 Ιανουαρίου 2012	30	30
Προσθήκες	-	-
Υπόλοιπο στις 31 Μαρτίου 2012	30	30
Συσσωρευμένες αποσβέσεις		
Υπόλοιπο στις 1 Ιανουαρίου 2012	(1)	(1)
Αποσβέσεις	(2)	(2)
Υπόλοιπο στις 31 Μαρτίου 2012	(3)	(3)
Αναπόσβεστη Αξία στις 31 Μαρτίου 2012	27	27

9. Επενδύσεις σε Ακίνητα

	Ο ΟΜΙΛΟΣ	
	31/03/2012	31/12/2011
Κόστος		
Υπόλοιπο έναρξης	8.230	8.230
Στο τέλος της περιόδου	8.230	8.230
Συσσωρευμένες αποσβέσεις		
Υπόλοιπο έναρξης περιόδου	(35)	(25)
Αποσβέσεις περιόδου	(2)	(10)
Υπόλοιπο στο τέλος της περιόδου	(37)	(35)
Αναπόσβεστη Αξία στο τέλος της περιόδου	8.193	8.195

(Τα ποσά παρουσιάζονται σε χιλιάδες Ευρώ εκτός εάν δηλώνεται διαφορετικά)

Το ανωτέρω ποσό € 8.193 χιλ. αφορά στην εύλογη αξία οικοπέδου της θυγατρικής εταιρίας Unisystems A.E., στην λεωφόρο Αθηνών το οποίο η ανωτέρω θυγατρική είχε αγοράσει στη χρήση 2006 με αρχικό σκοπό την ανέγερση κτιρίου για την μετεγκατάσταση των γραφείων της. Στη χρήση 2007 αποφασίστηκε ότι δεν θα ανεγερθεί νέο κτίριο στο ανωτέρω οικόπεδο. Ως εκ τούτου, και δεδομένου ότι το ανωτέρω οικόπεδο κατέχεται για μακροπρόθεσμη αύξηση της αξίας του παρά για βραχυπρόθεσμη πώληση και με βάση τις σχετικές διατάξεις του Δ.Λ.Π. 40 «Επενδύσεις σε ακίνητα», μεταφέρθηκε από τα ενσώματα πάγια στις επενδύσεις σε ακίνητα. Η αξία όπου παρουσιάζεται στις ενοποιημένες οικονομικές καταστάσεις είναι η εύλογη αξία, η οποία έχει προκύψει μετά από την κατανομή του τιμήματος εξαγοράς της ανωτέρω θυγατρικής.

10. Επενδύσεις σε θυγατρικές

	Η ΕΤΑΙΡΙΑ	
	31/3/2012	31/12/2011
Υπόλοιπο έναρξης	102.890	128.881
Μείωση μετοχικού κεφαλαίου θυγατρικών	-	(5.019)
Προσθήκες	-	561
Απομείωση	-	(21.533)
Υπόλοιπο λήξεως	102.890	102.890

Το ποσό των ευρώ (21.533) χιλ. στη προηγούμενη χρήση στο κονδύλι των απομειώσεων αφορά σε τμηματικές διαγραφές των καθαρών αξιών των κάτωθι θυγατρικών εταιριών:

1. **Unisystems A.E.** : Απομείωση ευρώ 8.091 χιλ.
2. **Info-Quest Technologies A.E.B.E.**: Απομείωση ευρώ 13.431 χιλ.
3. **Unitel A.E.**: Απομείωση ευρώ 11 χιλ.

Με βάση τις πρόνοιες των Δ.Π.Χ.Α. σχετικά με τις αποτιμήσεις των θυγατρικών (Δ.Λ.Π. 36) η ανακτήσιμη αξία καθορίστηκε από την αξία χρήσης η οποία υπολογίστηκε με την μέθοδο των προβλεπόμενων προεξοφλημένων ταμειακών ροών (DCF) από χρηματοοικονομικούς προϋπολογισμούς του Ομίλου εγκεκριμένους από τη Διοίκηση. Η αξίες των ανωτέρω θυγατρικών επαναπροσδιορίστηκαν και η προκύπτουσα συνολική απομείωση ευρώ 21.533 χιλ. επιβάρυνε τα αποτελέσματα της μητρικής Εταιρείας στην προηγούμενη χρήση.

Το ποσό στις προσθήκες στην προηγούμενη χρήση 2011 αφορά κυρίως την αύξηση μετοχικού κεφαλαίου της κατά 55% θυγατρικής εταιρείας «Quest Ενεργειακή Κτηματική ΑΕΒΕ». Επιπλέον το ποσό των ευρώ 5.019 χιλ. στο κονδύλι «Μειώσεις μετοχικού Κεφαλαίου» αφορά τη μείωση Μετοχικού Κεφαλαίου της κατά 99,68% θυγατρικής εταιρείας ACS A.E. με επιστροφή μετρητών στους μετόχους. Η ανωτέρω μείωση Μετοχικού Κεφαλαίου πραγματοποιήθηκε με βάση την από 24 Οκτωβρίου 2011 απόφαση της Έκτακτης Γενικής Συνέλευσης των μετόχων της θυγατρικής.

(Τα ποσά παρουσιάζονται σε χιλιάδες Ευρώ εκτός εάν δηλώνεται διαφορετικά)

Τα ποσοστά συμμετοχής της Εταιρίας σε θυγατρικές έχουν ως εξής:

Επωνυμία	Χώρα εγκατάστασης	Κόστος κτήσης συμμετοχής	Απομείωση	Αξία Ισολογισμού	% Ποσοστό συμμετοχής
31 Μαρτίου 2012					
UNISYSTEMS A.E.	Ελλάδα	76.078	36.133	39.945	100,00%
ACS A.E.E.	Ελλάδα	15.026	-	15.026	99,68%
UNITEL HELLAS A.E.	Ελλάδα	23.619	21.345	2.274	100,00%
ISQUARE A.E.	Ελλάδα	60	-	60	100,00%
QuestOnLine A.E.	Ελλάδα	60	-	60	100,00%
QUEST ΕΝΕΡΓΕΙΑΚΗ ΚΤΗΜΑΤΙΚΗ Α.Ε.Β.Ε.	Ελλάδα	10.367	-	10.367	55,00%
Info Quest Technologies A.E.B.E.	Ελλάδα	48.533	13.431	35.102	100,00%
ISTORM E.P.E.	Ελλάδα	57	-	57	100,00%
		173.799	70.910	102.890	

Επωνυμία	Χώρα εγκατάστασης	Κόστος κτήσης συμμετοχής	Απομείωση	Αξία Ισολογισμού	% Ποσοστό συμμετοχής
31 Δεκεμβρίου 2011					
UNISYSTEMS A.E.	Ελλάδα	76.078	36.133	39.945	100,00%
ACS A.E.E.	Ελλάδα	15.026	-	15.026	99,68%
UNITEL HELLAS A.E.	Ελλάδα	23.619	21.345	2.274	100,00%
ISQUARE A.E.	Ελλάδα	60	-	60	100,00%
QuestOnLine A.E.	Ελλάδα	60	-	60	100,00%
QUEST ΕΝΕΡΓΕΙΑΚΗ ΚΤΗΜΑΤΙΚΗ Α.Ε.Β.Ε.	Ελλάδα	10.367	-	10.367	55,00%
Info Quest Technologies A.E.B.E.	Ελλάδα	48.533	13.431	35.102	100,00%
ISTORM E.P.E.	Ελλάδα	57	-	57	100,00%
		173.799	70.910	102.890	

Επιπρόσθετα των ανωτέρω, στην ενοποιημένη οικονομική πληροφόρηση συμπεριλαμβάνονται οι έμμεσες θυγατρικές όπως παρατίθενται παρακάτω:

- Η 100% θυγατρική της «ACS A.E.E.», «ACS Courier SH.pk.» που εδρεύει στην Αλβανία.
- Οι θυγατρικές της «Quest Ενεργειακή Κτηματική Α.Ε.Β.Ε.»: «Αιολικό Πάρκο Βοιωτίας Αμαλία Α.Ε.» (θυγατρική 94,87%), «Αιολικό Πάρκο Βοιωτίας Μεγάλο Πλάι Α.Ε.» (θυγατρική 94,87%), «Εναλλακτική Ενεργειακή ΑΠΠΕΝΕΡ Α.Ε.» (θυγατρική 90%), «Quest Solar» (θυγατρική 100%), Quest Αιολική Λιβαδίου Λάρισας Ε.Π.Ε.» (θυγατρική 98,67%), «Quest Αιολική Σερβίων Κοζάνης Ε.Π.Ε.» (θυγατρική 98,67%), «Quest Αιολική Διστόμου Μεγάλο Πλάι Ε.Π.Ε.» (θυγατρική 98,67%), «Quest Solar Αλμυρού Ε.Π.Ε.» (θυγατρική 98,67%), «Quest Solar Χαλκιδικής μονοπρόσωπη Ε.Π.Ε.» (θυγατρική 100%), «Quest Αιολική Σιδηροκάστρου Χορτερό Ε.Π.Ε.» (θυγατρική 98,67%), «Αιολικό πάρκο Δράμας Ε.Π.Ε.» (θυγατρική 90%) και «Ισχύς Μακεδονία Α.Ε.» (θυγατρική 51%)

(Τα ποσά παρουσιάζονται σε χιλιάδες Ευρώ εκτός εάν δηλώνεται διαφορετικά)

- Οι θυγατρικές της «Unisystems Cyprus Ltd»: «Unisystems information technology systems SLR» όπως μετονομάστηκε από «Quest Rom Systems Integration & Services Ltd» που εδρεύει στη Ρουμανία (100% θυγατρική), «Unisystems Bulgaria Ltd» (θυγατρική 100%).
- Η θυγατρική της εταιρείας «Unisystems A.E.» κατά 99,84% με την επωνυμία Unisystems Belgium S.A. και την κατά εννεάμηνο 2011 εξαγορασθείσα εταιρεία «ΦΑΣΤ ΕΛΛΑΣ Α.Ε.» (θυγατρική 100%).

Την 15 Σεπτεμβρίου 2011 το Διοικητικό Συμβούλιο της θυγατρικής εταιρείας «Unisystems A.E.» αποφάσισε τη συγχώνευσή της με την ανώνυμη εταιρεία με την επωνυμία «ΦΑΣΤ ΕΛΛΑΣ Ανώνυμος Εμπορική Εισαγωγική Εξαγωγική Εταιρεία Η/Υ», δια απορροφήσεως αυτής, σύμφωνα με τις διατάξεις του άρθρου 78 του Κ.Ν. 2190/20 και των άρθρων 1-5 του Ν. 2166/93) και ορίζει ως ισολογισμό μετασηματισμού της απορροφούμενης, τον ισολογισμό της 30ης Σεπτεμβρίου 2011.

Όλες οι θυγατρικές (άμεσες και έμμεσες) της Εταιρείας καθώς και η μέθοδος ενοποίησής τους παρατίθενται επίσης και στην Σημείωση 23 (Ανέλεγκτες φορολογικά χρήσεις).

Η έμμεση συμμετοχή της Εταιρείας στην εταιρεία «Εναλλακτική Ενεργειακή ΑΛΠΕΝΕΡ Α.Ε.», κατόπιν της αύξησης του μετοχικού κεφαλαίου της εταιρείας «Quest Ενεργειακή Α.Ε.Β.Ε.», διαμορφώνεται σε 49,5% και λόγω του ότι η Εταιρεία ελέγχει πλήρως και κατέχει το 55% του μετοχικού κεφαλαίου της εταιρείας «Quest Ενεργειακή Κτηματική Α.Ε.Β.Ε.», της οποίας είναι θυγατρική η «Εναλλακτική Ενεργειακή ΑΛΠΕΝΕΡ Α.Ε.», η τελευταία ενοποιείται πλήρως.

- **Ολοκλήρωση της απόσχισης του κλάδου «Διανομή και Τεχνική υποστήριξης προϊόντων Πληροφορικής και Τηλεπικοινωνιών» της Εταιρείας (Προηγούμενη χρήση).**

Το Διοικητικό Συμβούλιο της Εταιρείας «Quest Συμμετοχών Α.Ε.» αποφάσισε στις **29 Σεπτεμβρίου 2010** την απόσχιση του κλάδου «Διανομή και Τεχνική υποστήριξη προϊόντων Πληροφορικής και Τηλεπικοινωνιών» και την εισφορά του στην κατά 100% θυγατρική εταιρεία «Info Quest Technologies Α.Ε.Β.Ε.», πρώην «RAINBOW SERVICES ΑΝΩΝΥΜΟΣ ΕΤΑΙΡΕΙΑ – Υπηρεσίες Υποστήριξης Ηλεκτρονικών Υπολογιστών». Αντίστοιχα, το Διοικητικό Συμβούλιο της «Info Quest Technologies Α.Ε.Β.Ε.» αποφάσισε στις **29 Σεπτεμβρίου 2010** την απορρόφηση του ανωτέρω κλάδου της Εταιρείας «Quest Συμμετοχών Α.Ε.».

Τα κύρια αντικείμενα δραστηριότητας της «Quest Συμμετοχών Α.Ε.» από την ίδρυσή της είναι η εμπορία και παραγωγή προϊόντων πληροφορικής και τηλεπικοινωνιών καθώς και η παροχή υπηρεσιών τεχνικής υποστήριξης. Κατά τη διάρκεια των ετών η Εταιρεία προέβη στην ίδρυση θυγατρικών και σε εξαγορές άλλων εταιρειών, με συναφές ή και διαφορετικό αντικείμενο δραστηριότητας, τις οποίες κατέχει ως θυγατρικές και ως συγγενείς. Επίσης η Εταιρεία κατέχει ένα σοβαρό χαρτοφυλάκιο ακινήτων περιουσιακών στοιχείων σε οικόπεδα και κτίρια που αποκτήθηκαν είτε έμμεσα από τις εξαγορές θυγατρικών εταιρειών, είτε άμεσα από προσθήκες της ίδιας. Με σκοπό τη βελτίωση της οργανωτικής δομής τόσο της Εταιρείας, αλλά και του Ομίλου της «Quest Συμμετοχών Α.Ε.», αποφασίστηκε ότι ο εμπορικός κλάδος αυτής θα πρέπει να λειτουργήσει με πλήρη αυτονομία μέσω της απόσχισης και εισφοράς του στην «Info Quest Technologies Ανώνυμη Εμπορική και Βιομηχανική Εταιρεία Προϊόντων και Υπηρεσιών Πληροφορικής και Τηλεπικοινωνιών».

Η Εταιρεία με την εισφορά του κλάδου στην 100% θυγατρική της εταιρεία μετατράπηκε σε εταιρεία

(Τα ποσά παρουσιάζονται σε χιλιάδες Ευρώ εκτός εάν δηλώνεται διαφορετικά)

συμμετοχών και περιόρισε τη δραστηριότητά της σε συμμετοχές σε άλλες εταιρείες (θυγατρικές, συγγενείς και λοιπές συμμετοχές), στην εκμετάλλευση των ακινήτων της, καθώς και στην παροχή συμβουλευτικών και διοικητικών υπηρεσιών προς τις θυγατρικές της εταιρείες.

Σημειώνεται ότι η απόσχιση του εν λόγω κλάδου και η εισφορά του στην απορροφώσα, δεν μετέβαλε καθόλου τη χρηματοοικονομική κατάσταση του Ομίλου, καθότι τα μεγέθη του αποσχισθέντος κλάδου συμπεριλαμβάνονται στη κατάσταση αποτελεσμάτων της Εταιρείας. Η Έκτακτη εξ αναβολής Γενική Συνέλευση των μετόχων της Εταιρείας που συγκλήθηκε στις 17 Ιανουαρίου 2011 (λόγω έλλειψης της απαιτούμενης από τον κ.ν. 2190/1920 και το άρθρο 22 του Καταστατικού της Εταιρείας απαρτίας των 2/3 του καταβεβλημένου μετοχικού κεφαλαίου της Έκτακτης Γενικής Συνέλευσης της **23 Δεκεμβρίου 2010**), αποδεχόμενη την από 29 Σεπτεμβρίου 2010 σχετική εισήγηση του Διοικητικού Συμβουλίου, αποφάσισε μεταξύ άλλων την απόσχιση του κλάδου «Διανομή και Τεχνική υποστήριξης προϊόντων Πληροφορικής και Τηλεπικοινωνιών» και την εισφορά του στην εταιρεία «**Info Quest Technologies A.E.B.E.**».

Στην εν λόγω Γενική Συνέλευση συμμετείχαν μέτοχοι που εκπροσωπούσαν το **76,60%** του μετοχικού κεφαλαίου της Εταιρείας. Η απόφαση για την απόσχιση του ανωτέρω κλάδου ελήφθη με πλειοψηφία του 100% των ψήφων που εκπροσωπήθηκαν στην Γενική Συνέλευση. Επιπλέον στην ίδια Έκτακτη εξ αναβολής Γενική Συνέλευση αποφασίστηκε και η αλλαγή επωνυμίας της Εταιρείας από «Info-Quest Ανώνυμη Εμπορική και Βιομηχανική Εταιρεία Προϊόντων και Υπηρεσιών Πληροφορικής και Τηλεπικοινωνιών» σε «Quest Συμμετοχών Ανώνυμη Εταιρεία» και διακριτικό τίτλο «Quest Holdings».

Η απόσχιση, εισφορά και απορρόφηση του κλάδου «Διανομή και Τεχνική υποστήριξη προϊόντων Πληροφορικής και Τηλεπικοινωνιών» πραγματοποιήθηκε σύμφωνα με τις διατάξεις των άρθρων 1-5 του Ν. 2166/1993. Η ημερομηνία αναφοράς της λογιστικής κατάστασης του αποσχιζόμενου κλάδου είναι η **30/9/2010** και περιλαμβάνει τα περιουσιακά στοιχεία και τις υποχρεώσεις που αφορούν τον αποσχιζόμενο κλάδο.

Σημειώνεται ότι λόγω της αναδοχής του εν λόγω κλάδου από την «**Info Quest Technologies A.E.B.E.**», το μετοχικό κεφάλαιο της τελευταίας αυξήθηκε κατά το ποσό των € **46.634.800**, (€46.623.455,61 η Καθαρή Θέση του εισφερόμενου κλάδου και € 11.344,39 με καταβολή μετρητών) με την έκδοση **630.200 νέων** κοινών ονομαστικών μετοχών ονομαστικής αξίας € 74 η κάθε μία.

Οι μετοχές που εξέδωσε η «**Info Quest Technologies A.E.B.E.**» λόγω της αναδοχής του κλάδου δόθηκαν στο σύνολό τους ως αντάλλαγμα στην αποσχίζουσα και εισφέρουσα τον κλάδο «**Quest Συμμετοχών Ανώνυμη Εταιρεία**».

Δεν υπήρξαν άλλες σημαντικές μεταβολές στις επενδύσεις σε θυγατρικές της Εταιρείας κατά την διάρκεια της κλειόμενης περιόδου και της προηγούμενης χρήσης.

11. Επενδύσεις σε συγγενείς επιχειρήσεις

	Ο ΟΜΙΛΟΣ	
	31/3/2012	31/12/2011
Υπόλοιπο έναρξης	708	885
Μερίδιο κέρδους/ ζημιάς (μετά απο φόρους και δικαιώματα μειοψηφίας)	(86)	(206)
Προσθήκες	425	29
Υπόλοιπο λήξεως	1.048	708

(Τα ποσά παρουσιάζονται σε χιλιάδες Ευρώ εκτός εάν δηλώνεται διαφορετικά)

Σε επίπεδο Ομίλου συμπεριλαμβάνονται η διαμέσου της κατά 55% θυγατρικής εταιρείας «Quest Ενεργειακή Κτηματική Α.Ε.Β.Ε.» εταιρεία «Ανεμοπύλη Ελληνογαλλική Α.Ε.Β.Ε.» (θυγατρική 50%) και οι θυγατρικές της: «Quest Αιολική Μαρμαρίου Τρίκορφο Ε.Π.Ε.» (θυγατρική 77,5%), «Quest Αιολική Μαρμαρίου Αγκάθι Ε.Π.Ε.» (θυγατρική 77,5%), «Quest Αιολική Μαρμαρίου Ρίζα Ε.Π.Ε.» (θυγατρική 77,5%), «Quest Αιολική Μαρμαρίου Αγ.Απόστολοι Ε.Π.Ε.» (θυγατρική 77,5%), «Quest Αιολική Μαρμαρίου Ρίγανη Ε.Π.Ε.» (θυγατρική 77,3%), «EDF Energies Nouvelles SA & ΣΙΑ Θράκη 1 Ε.Ε.» (θυγατρική 95%), «EDF Energies Nouvelles SA & ΣΙΑ Έβρος 1 Ε.Ε.» (θυγατρική 95%), «EDF Energies Nouvelles SA & ΣΙΑ Ροδόπη 1 Ε.Ε.» (θυγατρική 95%), «EDF Energies Nouvelles SA & ΣΙΑ Ροδόπη 3 Ε.Ε.» (θυγατρική 95%), «EDF Energies Nouvelles SA & ΣΙΑ Ροδόπη 2 Ε.Ε.» (θυγατρική 95%), «EDF Energies Nouvelles SA & ΣΙΑ Ροδόπη 4 Ε.Ε.» (θυγατρική 95%) «Quest Αιολική Μαρμαρίου Πύργος Μονοπρόσωπη Ε.Π.Ε.» όπως μετονομάστηκε από «Quest Ανανεώσιμες πηγές Ενέργειας Μονοπρόσωπη Ε.Π.Ε.» (θυγατρική 77,5%), «Quest Αιολική Μαρμαρίου Λιαπούρθι Ε.Π.Ε.» (θυγατρική 77,5%), «Quest Αιολική Μαρμαρίου Περιστέρι Ε.Π.Ε.» (θυγατρική 77,5%), «Quest Αιολική Μαρμαρίου Αγ. Ταξιάρχες Ε.Π.Ε.» (θυγατρική 77,33%), «Quest Αιολική Μαρμαρίου Πλάτανος Ε.Π.Ε.» (θυγατρική 77,33%), «Quest Αιολική Μαρμαρίου Χελώνα Ε.Π.Ε.» (θυγατρική 77,5%) και η «Quest Αιολική Καρύστου Δίστρατα Ε.Π.Ε.» (θυγατρική 77,3%).

Η εταιρεία «Ανεμοπύλη Ελληνογαλλική Α.Ε.Β.Ε.» και οι ανωτέρω θυγατρικές της ενοποιούνται με την μέθοδο της καθαρής θέσης, καθώς αυτή τελεί υπό κοινό έλεγχο με την Γαλλική εταιρεία EDF-EN.

31 Μαρτίου 2012

Επωνυμία	Χώρα εγκατάστασης	Ενεργητικό	Υποχρεώσεις	Έσοδα	Κέρδη / (ζημιές)	% Ποσοστό συμμετοχής
PARKMOBILE HELLAS A.E.	Ελλάδα	1.548	2.484	-	-	40,00%
ANEMOPYLIH ELLHNOΓΑΛΛΙΚΗ Α.Ε.	Ελλάδα	3.350	-	-	(290)	27,50%
Quest Αιολική Μαρμαρίου Τρίκορφο ΕΠΕ	Ελλάδα	26	5	-	(2)	31,76%
Quest Αιολική Μαρμαρίου Αγκάθι ΕΠΕ	Ελλάδα	113	103	-	(2)	31,75%
Quest Αιολική Μαρμαρίου Αγ. Απόστολοι ΕΠΕ	Ελλάδα	52	39	-	(2)	31,76%
Quest Αιολική Μαρμαρίου Ρίγανη ΕΠΕ	Ελλάδα	91	73	-	(2)	31,54%
Quest Αιολική Μαρμαρίου Ρίζα ΕΠΕ	Ελλάδα	142	103	-	4	31,76%
Quest Αιολική Μαρμαρίου Πύργος ΕΠΕ	Ελλάδα	26	73	-	(1)	32,31%
Quest Αιολική Μαρμαρίου Λιαπούρθι ΕΠΕ	Ελλάδα	49	30	-	(2)	31,76%
Quest Αιολική Μαρμαρίου Περιστέρι ΕΠΕ	Ελλάδα	27	7	-	(1)	31,54%
Quest Αιολική Μαρμαρίου Αγ.Ταξιάρχες ΕΠΕ	Ελλάδα	73	38	-	(2)	31,54%
Quest Αιολική Μαρμαρίου Πλάτανος ΕΠΕ	Ελλάδα	29	12	-	(2)	31,75%
Quest Αιολική Μαρμαρίου Χελώνα ΕΠΕ	Ελλάδα	30	5	-	(1)	31,75%
Quest Αιολική Καρύστου Δίστρατα ΕΠΕ	Ελλάδα	71	56	-	(2)	31,54%
EDF EN SA ΚΑΙ ΣΙΑ – ΘΡΑΚΗ 1 ΕΕ	Ελλάδα	85	1	-	(1)	26,13%
EDF EN SA ΚΑΙ ΣΙΑ – ΕΒΡΟΣ 1 ΕΕ	Ελλάδα	16	-	-	(1)	26,13%
EDF EN SA ΚΑΙ ΣΙΑ – ΡΟΔΟΠΗ 1 ΕΕ	Ελλάδα	46	2	-	(0)	26,13%
EDF EN SA ΚΑΙ ΣΙΑ – ΡΟΔΟΠΗ 2 ΕΕ	Ελλάδα	45	1	-	(1)	26,13%
EDF EN SA ΚΑΙ ΣΙΑ – ΡΟΔΟΠΗ 3 ΕΕ	Ελλάδα	35	-	-	(1)	26,13%
EDF EN SA ΚΑΙ ΣΙΑ – ΡΟΔΟΠΗ 4 ΕΕ	Ελλάδα	24	1	-	(0)	26,13%
EDF EN SA ΚΑΙ ΣΙΑ – ΡΟΔΟΠΗ 5 ΕΕ	Ελλάδα	20	-	-	(0)	26,13%
		5.006	2.739	580	(1.689)	

(Τα ποσά παρουσιάζονται σε χιλιάδες Ευρώ εκτός εάν δηλώνεται διαφορετικά)

31 Δεκεμβρίου 2011

Επωνυμία	Χώρα εγκατάστασης	Ενεργητικό	Υποχρεώσεις	Έσοδα	Κέρδη/ (ζημιές)	% Ποσοστό συμμετοχής
PARKMOBILE HELLAS A.E.	Ελλάδα	909	1.927	722	(440)	40,00%
ANEMOPIYAN ELLHNOΓAΛΛIKH A.E.	Ελλάδα	2.795	-	-	(27)	27,50%
Quest Αιολική Μαρμαρίου Τρικορφο ΕΠΕ	Ελλάδα	26	48	-	(52)	31,76%
Quest Αιολική Μαρμαρίου Αγκάθι ΕΠΕ	Ελλάδα	30	122	-	(110)	31,75%
Quest Αιολική Μαρμαρίου Αγ. Απόστολοι ΕΠΕ	Ελλάδα	21	48	-	(40)	31,76%
Quest Αιολική Μαρμαρίου Ρίγανη ΕΠΕ	Ελλάδα	37	95	-	(85)	31,54%
Quest Αιολική Μαρμαρίου Ρίζα ΕΠΕ	Ελλάδα	40	113	-	(115)	31,76%
Quest Αιολική Μαρμαρίου Πύργος ΕΠΕ	Ελλάδα	25	102	-	2	32,31%
Quest Αιολική Μαρμαρίου Λιαπούρθη ΕΠΕ	Ελλάδα	22	29	-	(33)	31,76%
Quest Αιολική Μαρμαρίου Περιστέρι ΕΠΕ	Ελλάδα	25	13	-	(11)	31,54%
Quest Αιολική Μαρμαρίου Αγ.Ταξιάρχης ΕΠΕ	Ελλάδα	31	56	-	(52)	31,54%
Quest Αιολική Μαρμαρίου Πλάτανος ΕΠΕ	Ελλάδα	23	46	-	(48)	31,75%
Quest Αιολική Μαρμαρίου Χελώνα ΕΠΕ	Ελλάδα	29	10	-	(5)	31,75%
Quest Αιολική Καρύστου Δίστρατα ΕΠΕ	Ελλάδα	19	58	-	(57)	31,54%
EDF EN SA ΚΑΙ ΣΙΑ – ΘΡΑΚΗ 1 ΕΕ	Ελλάδα	88	3	-	(8)	26,13%
EDF EN SA ΚΑΙ ΣΙΑ – ΕΒΡΟΣ 1 ΕΕ	Ελλάδα	16	-	-	(5)	26,13%
EDF EN SA ΚΑΙ ΣΙΑ – ΡΟΔΟΠΗ 1 ΕΕ	Ελλάδα	46	2	-	(4)	26,13%
EDF EN SA ΚΑΙ ΣΙΑ – ΡΟΔΟΠΗ 2 ΕΕ	Ελλάδα	45	1	-	(4)	26,13%
EDF EN SA ΚΑΙ ΣΙΑ – ΡΟΔΟΠΗ 3 ΕΕ	Ελλάδα	36	-	-	(4)	26,13%
EDF EN SA ΚΑΙ ΣΙΑ – ΡΟΔΟΠΗ 4 ΕΕ	Ελλάδα	25	2	-	(5)	26,13%
EDF EN SA ΚΑΙ ΣΙΑ – ΡΟΔΟΠΗ 5 ΕΕ	Ελλάδα	20	-	-	(3)	26,13%
		4.308	2.676	722	(1.106)	

12. Διαθέσιμα προς πώληση χρηματοοικονομικά στοιχεία

	Ο ΟΜΙΛΟΣ		Η ΕΤΑΙΡΙΑ	
	31/3/2012	31/12/2011	31/3/2012	31/12/2011
Υπόλοιπο έναρξης 1 Ιανουαρίου	9.013	10.446	7.762	8.906
Προσθήκες	-	3	-	3
Απομείωση	-	(405)	-	(116)
Προσαρμογή σε εύλογη αξία	-	(1.031)	-	(1.031)
Υπόλοιπο τέλους περιόδου	9.013	9.013	7.762	7.762
Μη κυκλοφορούν ενεργητικό	9.013	9.013	7.762	7.762
	9.013	9.013	7.762	7.762

Τα διαθέσιμα προς πώληση χρηματοοικονομικά περιουσιακά στοιχεία περιλαμβάνουν κυρίως μη εισηγμένες μετοχές. Η εύλογη αξία των μη εισηγμένων μετοχών προσδιορίζεται με τη χρήση τεχνικών αποτίμησης και παραδοχών που στηρίζονται σε δεδομένα της αγοράς κατά την ημερομηνία της οικονομικής πληροφόρησης. Η εύλογη αξία των εισηγμένων μετοχών προσδιορίζεται από τις δημοσιευμένες τιμές προσφοράς που ισχύουν κατά την ημερομηνία της οικονομικής πληροφόρησης. Η αξία των διαθέσιμων προς πώληση χρηματοοικονομικών στοιχείων στον Όμιλο και την Εταιρεία αφορά κατά ποσό € 7.658 χιλ. την κλειόμενη περίοδο και ποσό € 8.708 χιλ. την προηγούμενη χρήση, σε συμμετοχές της Εταιρείας σε επενδύσεις με ποσοστό που κυμαίνεται ανάμεσα στο 25% και 38%. Εντούτοις, η Εταιρεία δεν είναι σε θέση να ασκήσει σημαντική επιρροή σε αυτές, αφού οι λοιποί μέτοχοι

(Τα ποσά παρουσιάζονται σε χιλιάδες Ευρώ εκτός εάν δηλώνεται διαφορετικά)

είτε μεμονωμένα είτε σε συμφωνία μεταξύ τους τις ελέγχουν. Για το λόγο αυτό η Εταιρεία ταξινομεί τις εταιρείες ΙΑΣΩΝ Πληροφορική Α.Ε. (Συμμετοχή 33,50%), ΕΦΕΚΤ Εφαρμογές πληροφορικής ΑΕΕ (Συμμετοχή 38%), ΑΜΕΡΙΚΑΝ ΚΟΜΠΙΟΥΤΕΡΣ ΚΑΙ ΕΝΤΖΙΝΙΕΡΣ ΕΛΛΑΣ ΑΤΕΠΕ (Συμμετοχή 35,48%) και ΤΕΚΑ Systems ΑΕ (Συμμετοχή 25%) στην κατηγορία διαθέσιμα για πώληση χρηματοοικονομικά στοιχεία.

13. Χρηματοοικονομικά περιουσιακά στοιχεία σε εύλογη αξία μέσω της Κατάστασης Αποτελεσμάτων

	Ο ΟΜΙΛΟΣ		Η ΕΤΑΙΡΙΑ	
	31/3/2012	31/12/2011	31/3/2012	31/12/2011
Στην αρχή της περιόδου	8	161	8	161
Πωλήσεις / διαγραφές	-	(144)	-	(144)
Αναπροσαρμογές στην εύλογη αξία	6	(9)	6	(9)
Στο τέλος της περιόδου	14	8	14	8
	31/3/2012	31/12/2011	31/3/2012	31/12/2011
Εισηγμένοι τίτλοι:				
Μετοχές - Ελλάδα	14	8	14	8
	14	8	14	8
	31/3/2012	31/12/2011	31/3/2012	31/12/2011
<u>Τα χρηματοοικονομικά στοιχεία αναλύονται στα εξής νομίσματα:</u>				
Ευρώ	14	8	14	8
	14	8	14	8

Τα χρηματοοικονομικά περιουσιακά στοιχεία σε εύλογη αξία μέσω της Κατάστασης των Αποτελεσμάτων περιλαμβάνουν εισηγμένες μετοχές στο Χρηματιστήριο Αξιών Αθηνών. Η εύλογη αξία τους προσδιορίζεται από τις δημοσιευμένες τιμές προσφοράς που ισχύουν κατά την ημερομηνία της οικονομικής πληροφόρησης.

(Τα ποσά παρουσιάζονται σε χιλιάδες Ευρώ εκτός εάν δηλώνεται διαφορετικά)

14. Μετοχικό κεφάλαιο

	Αριθμός μετοχών	Κοινές μετοχές	Υπέρ το άρτιο	Σύνολο
Υπόλοιπο στις 1 Ιανουαρίου 2011	48.705.220	34.093	40.128	74.220
Μείωση μετοχικού κεφαλαίου	-	(4.871)	-	(4.871)
Υπόλοιπο στις 31 Δεκεμβρίου 2011	48.705.220	29.223	40.128	69.351
Υπόλοιπο στις 1 Ιανουαρίου 2012	48.705.220	29.223	40.128	69.351
Υπόλοιπο στις 31 Μαρτίου 2012	48.705.220	29.223	40.128	69.351

Την 25 Οκτωβρίου 2011, η Έκτακτη Γενική Συνέλευση της Εταιρείας απεφάσισε την επιστροφή κεφαλαίου στους μετόχους της, ποσού ευρώ 0,10 ανά μετοχή, μέσω μείωσης του μετοχικού κεφαλαίου της Εταιρείας κατά το ποσό των ευρώ 4.870.522, με ταυτόχρονη μείωση της ονομαστικής αξίας της μετοχής από ευρώ 0,70 σε 0,60. Η Γενική Συνέλευση αποφάσισε επίσης την τροποποίηση του άρθρου 5 του Καταστατικού της Εταιρείας που αφορά στο Μετοχικό Κεφάλαιο, το οποίο ανέρχεται σε ευρώ 29.223.132 και διαιρείται σε 48.705.220 άυλες κοινές ονομαστικές μετοχές, ονομαστικής αξίας ευρώ 0,60 η κάθε μία. Η ανωτέρω τροποποίηση εγκρίθηκε με την υπ αριθμ. Κ2-8686 απόφαση της 31 Οκτωβρίου 2011 του Υπουργείου Ανάπτυξης, Ανταγωνιστικότητας και Ναυτιλίας.

Κατόπιν του ανωτέρω το μετοχικό κεφάλαιο της Εταιρείας ανέρχεται σε € 29.223.132 διαιρούμενο σε 48.705.220 κοινές, εγκεκριμένες, εκδοθείσες και πλήρως εξοφληθείσες μετοχές, ονομαστικής αξίας € 0,60 ανά μετοχή.

Το Διοικητικό Συμβούλιο της Εταιρείας την 4η Ιανουαρίου 2012 σε εφαρμογή της απόφασης της Τακτικής Γενικής Συνέλευσης των Μετόχων, με την οποία εγκρίθηκε η αγορά ιδίων μετοχών, σύμφωνα με το άρθρο 16 του Κ.Ν. 2190/20, αποφάσισε να προβεί σε αγορά μέχρι ενός εκατομμυρίου (1.000.000) ιδίων μετοχών στο διάστημα από 10.01.2012 έως 16.04.2012 με κατώτατη τιμή αγοράς πενήντα λεπτά του ευρώ (€ 0,50) και ανώτατη πέντε ευρώ (€ 5,00) ανά μετοχή. Από την 01.01.2012 έως και την 31.03.2012 η Εταιρεία έχει προβεί σε αγορά 46.500 ιδίων μετοχών, μέσω του Χρηματιστηρίου Αθηνών, συνολικής αξίας κτήσης ευρώ 33 χιλ με μέση τιμή ευρώ 0,70 ανά μετοχή.

(Τα ποσά παρουσιάζονται σε χιλιάδες Ευρώ εκτός εάν δηλώνεται διαφορετικά)

15. Δανεισμός

	Ο ΟΜΙΛΟΣ		Η ΕΤΑΙΡΙΑ	
	31/03/2012	31/12/2011	31/03/2012	31/12/2011
Μακροπρόθεσμος δανεισμός				
Ομολογιακό Δάνειο	24.623	22.611	-	-
Σύνολο μακροπρόθεσμων δανείων	24.623	22.611	-	-
Βραχυπρόθεσμα δάνεια				
Τραπεζικά δάνεια	6.291	24.555	-	-
Ομολογιακό Δάνειο	2.421	2.421	-	-
Σύνολο βραχυπρόθεσμων δανείων	8.712	26.976	-	-
Σύνολο δανείων	33.335	49.587	-	-

Ο Όμιλος έχει εγκεκριμένες γραμμές χρηματοδότησης με πιστωτικά ιδρύματα ύψους ευρώ 157 εκατ. και η Εταιρεία ύψους ευρώ 0,2 εκατ. Η εύλογη αξία των δανείων προσεγγίζει τη λογιστική τους αξία.

Η μεταβολή του δανεισμού της Εταιρείας και του Ομίλου έχει ως εξής:

	Ο ΟΜΙΛΟΣ		Η ΕΤΑΙΡΙΑ	
	31/3/2012	31/12/2011	31/3/2012	31/12/2011
Υπόλοιπο έναρξης περιόδου	49.587	17.225	-	4.126
Εξοφλήσεις δανείων	(17.290)	(4.126)	-	(4.126)
Εισπράξεις από δάνεια	1.038	36.488	-	-
Υπόλοιπο λήξεως περιόδου	33.335	49.587	-	-

Η Εταιρεία και ο Όμιλος δεν είναι εκτεθειμένοι σε συναλλαγματικό κίνδυνο διότι το σύνολο των δανείων της Εταιρείας και του Ομίλου κατά το Α τρίμηνο 2012 ήταν σε Ευρώ.

(Τα ποσά παρουσιάζονται σε χιλιάδες Ευρώ εκτός εάν δηλώνεται διαφορετικά)

Οι ημερομηνίες λήξης των μακροπρόθεσμων δανείων είναι οι εξής:

	Ο ΟΜΙΛΟΣ		Η ΕΤΑΙΡΙΑ	
	31/03/2012	31/12/2011	31/03/2012	31/12/2011
Μεταξύ 1 και 2 ετών	2.542	2.532	-	-
Μεταξύ 2 και 3 ετών	7.422	7.002	-	-
Μεταξύ 3 και 5 ετών	2.343	1.503	-	-
Πάνω από 5 έτη	12.316	11.574	-	-
	24.623	22.611	-	-

Η Εταιρεία είναι εκτεθειμένη στις διακυμάνσεις των επιτοκίων που επικρατούν στην αγορά και τα οποία επηρεάζουν την χρηματοοικονομική της θέση και τις ταμειακές της ροές. Το κόστος δανεισμού δύναται να αυξάνεται ή να μειώνεται ως αποτέλεσμα τέτοιων διακυμάνσεων.

Ομολογιακά δάνεια

iSquare A.E.

Την 1^η Οκτωβρίου 2009, η κατά 100% θυγατρική iSquare A.E. υπέγραψε με την Alpha τράπεζα σύμβαση εκδόσεως ομολογιακού δανείου ύψους Ευρώ 11.000 χιλ. διάρκειας 5 ετών με σκοπό την αναχρηματοδότηση της ενδιάμεσης χρηματοδότησης από την ίδια τράπεζα της εξαγοράς του συνόλου των μετοχών της εταιρείας Rainbow A.E.. Για την εξασφάλιση του ανωτέρου δανείου έχει εγγυηθεί η Εταιρεία. Το επιτόκιο δανεισμού είναι το Euribor πλέον περιθωρίου 2,75%. Η πληρωμή του δανείου θα γίνει σε 9 δόσεις, των οποίων οι πρώτες 8 αντιστοιχούν στο 60% του συνολικού ποσού του δανείου και η τελευταία θα είναι καταβλητέα την ημερομηνία λήξης του δανείου προς εξόφληση του 40% του συνολικού ποσού του δανείου. Η πρώτη δόση ποσού ευρώ 855 χιλ. καταβλήθηκε την 15η Οκτωβρίου 2010, η δεύτερη ποσού ευρώ 855 χιλ. τον Απρίλιο 2011 και τέλος η τρίτη δόση ποσού ευρώ 855 χιλ. τον Οκτώβριο 2011.

Η Εταιρεία πρέπει να διατηρεί ικανοποιητική κεφαλαιακή επάρκεια, κερδοφορία και ρευστότητα, όπως αυτές καθορίζονται από τους ακόλουθους χρηματοοικονομικούς δείκτες:

(1) Το πηλίκιο του δείκτη Σύνολο Καθαρού Τραπεζικού Δανεισμού (Σύνολο Τραπεζικού Δανεισμού μείον Διαθέσιμα) προς Κέρδη προ Φόρων, Τόκων και Αποσβέσεων μη συμπεριλαμβανομένων εκτάκτων και ανόργανων αποτελεσμάτων (EBITDA) πρέπει να διατηρηθεί για την οικονομική χρήση του 2009 μικρότερο του 6,00, για την οικονομική χρήση του 2010 μικρότερο του 5,75, για την οικονομική χρήση του 2011 μικρότερο του 5,25, για την οικονομική χρήση του 2012 μικρότερο του 4,00 και για την υπόλοιπη διάρκεια του Ομολογιακού Δανείου και μέχρι την ολοσχερή εξόφλησή του, μικρότερο του 3,75.

(Τα ποσά παρουσιάζονται σε χιλιάδες Ευρώ εκτός εάν
δηλώνεται διαφορετικά)

(2) Το πηλίκο του δείκτη Κέρδη προ Φόρων, Τόκων και Αποσβέσεων μη συμπεριλαμβανομένων εκτάκτων και ανόργανων αποτελεσμάτων (EBITDA) προς Χρεωστικούς Τόκους μείον Πιστωτικούς Τόκους πρέπει, καθ' όλη τη διάρκεια του Ομολογιακού Δανείου, να είναι μεγαλύτερο του 2,00.

(3) Το πηλίκο του δείκτη Σύνολο Καθαρού Τραπεζικού Δανεισμού (Σύνολο Τραπεζικού Δανεισμού μείον Διαθέσιμα) προς Σύνολο Ιδίων Κεφαλαίων πρέπει καθ' όλη τη διάρκεια του Ομολογιακού Δανείου, να είναι μικρότερο του 0,50.

Η μέτρηση των ως άνω χρηματοοικονομικών δεικτών γίνεται σε εξαμηνιαία βάση, επί των ενοποιημένων ελεγμένων οικονομικών καταστάσεων του Ομίλου. Σημειώνεται ότι στις ενοποιημένες οικονομικές καταστάσεις δεν λαμβάνονται υπόψη οι εταιρείες που πρόκειται να δραστηριοποιηθούν στην παραγωγή ηλεκτρικής ενέργειας.

Ο Όμιλος τηρώντας τις συμβατικές του δεσμεύσεις ικανοποιούσε τους προαναφερόμενους δείκτες κατά την προηγούμενη χρήση.

Quest Solar A.E.

Η κατά 55% θυγατρική εταιρεία Quest Solar A.E. υπέγραψε την 6^η Ιουλίου 2011 με την ΕΜΠΟΡΙΚΗ ΤΡΑΠΕΖΑ σύμβαση έκδοσης Ομολογιακού Δανείου ύψους Ευρώ 17.500 χιλ. (μία σειρά μακροπρόθεσμων ομολογιών ποσού Ευρώ 16.500 χιλ. και μία σειρά βραχυπρόθεσμων ομολογιών συνολικού ποσού Ευρώ 1.000 χιλ. διάρκειας δεκαοκτώ (18) ετών) για την αναχρηματοδότηση της ενδιάμεσης χρηματοδότησης από την ίδια Τράπεζα της κατασκευής του φωτοβολταϊκού πάρκου της στη θέση «PEBENIA» του Δ.Δ. Αγίων Θεοδώρων, του Δήμου Θηβών, Νομού Βοιωτίας. Το επιτόκιο δανεισμού είναι το ετήσιο Euribor πλέον περιθωρίου 4,50% έως 5% ανάλογα με το είδος των ομολογιών.

Όροι Αποπληρωμής:

(Α) Για τις Μακροπρόθεσμες Ομολογίες:

Υπό την επιφύλαξη των όρων περί υποχρεωτικών και εκούσιων προπληρωμών, το ποσό των μακροπρόθεσμων ομολογιών θα αποπληρώνεται σε εξαμηνιαίες δόσεις κάθε 30 Ιουνίου κάθε έτους και 31 Δεκεμβρίου κάθε έτους αρχόμενη από την 31 Δεκεμβρίου 2011 και μέχρι την 30 Ιουνίου 2029.

(Β) Για τις Βραχυπρόθεσμες Ομολογίες:

Υπό την επιφύλαξη των όρων περί υποχρεωτικών και εκούσιων προπληρωμών, το ποσό των βραχυπρόθεσμων ομολογιών θα αποπληρωθεί εφάπαξ την 30η Ιουνίου 2014.

Εξασφαλίσεις

Προς εξασφάλιση των απαιτήσεων των Ομολογιούχων από το Ομολογιακό Δάνειο, η εταιρεία «Quest Solar» έχει παράσχει τις ακόλουθες εξασφαλίσεις υπέρ του Εκπροσώπου των Ομολογιούχων:

(1) Ενεχύρο επί λογαριασμών της ανωτέρω εταιρείας που τηρούνται στην τράπεζα ΕΜΠΟΡΙΚΗ ΤΡΑΠΕΖΑ ΤΗΣ ΕΛΛΑΔΟΣ Α.Ε.,

(2) Εκχώρηση λόγω ενεχύρου των απαιτήσεων της εταιρείας από τη Σύμβαση Πώλησης Ηλεκτρικής Ενέργειας μεταξύ της εταιρείας «Quest Solar» και της ΔΕΣΜΗΕ Α.Ε.,

(Τα ποσά παρουσιάζονται σε χιλιάδες Ευρώ εκτός εάν δηλώνεται διαφορετικά)

- (3) Εκχώρηση λόγω ενεχύρου των απαιτήσεων της εταιρείας από κάθε ουσιώδη σύμβαση που τυχόν συνάψει και αφορά το Έργο,
- (4) Ενέχυρο (χωρίς παράδοση) επί του εξοπλισμού του Έργου, ήτοι των φωτοβολταϊκών πλαισίων και αντιστροφών που έχουν τοποθετηθεί ή πρόκειται να τοποθετηθούν στο Έργο,
- (5) Εκχώρηση Συμβάσεων Αντιστάθμισης Κινδύνων (Hedging Agreements) που τυχόν συνάψει η εταιρεία με τράπεζα πλην του Εκπροσώπου των Ομολογιούχων.
- (6) Επίσης, η μέτοχος της εταιρείας, Quest Ενεργειακή Κτηματική Α.Ε.Β.Ε. έχει παραχωρήσει ενέχυρο επί των μετοχών της στην Εταιρία, και έχει συνάψει σύμβαση συνδρομής μετόχου (Sponsor Support Agreement).

Κατά τη λήξη της προηγούμενης χρήσης είχε εκταμιευθεί ποσό Ευρώ 16.400 χιλ. έναντι του ανωτέρου ομολογιακού δανείου.

Η εταιρεία καθ' όλη την διάρκεια του δανείου και σε ετήσια βάση πρέπει να διατηρεί τον «Ετήσιο δείκτη κάλυψης δανειακών υποχρεώσεων» (Debt Service Cover Ratio – DSCR) μεγαλύτερο από 1,2.

Unisystems A.E.

Η κατά 100% θυγατρική εταιρεία Unisystems A.E. υπέγραψε με την ΕΘΝΙΚΗ ΤΡΑΠΕΖΑ την 1^η Ιουλίου 2011 σύμβαση έκδοσης Ομολογιακού Δανείου ύψους Ευρώ 6.000 χιλ., διάρκειας έξι (6) ετών που θα χρηματοδοτήσει την ανέγερση κτιρίου γραφείων συνολικής εκτάσεως 8.458 τ.μ., σε ιδιόκτητο οικόπεδο, της ανωτέρω θυγατρικής, στο Δήμο Καλλιθέας του Νομού Αττικής. Το κεφάλαιο του Δανείου θα εξοφληθεί σε 10 ισόποσες εξαμηνιαίες δόσεις, αρχής γενομένης την 30^η Ιουνίου 2013 και τελική ημερομηνία καταβολής την 31^η Δεκεμβρίου 2017. Το επιτόκιο δανεισμού είναι το Euribor τριμήνου πλέον περιθωρίου 4,50%.

Η Εταιρεία πρέπει να διατηρεί καθ' όλη τη διάρκεια του Δανείου ικανοποιητική κεφαλαιακή επάρκεια, κερδοφορία και ρευστότητα, όπως αυτές καθορίζονται από τους ακόλουθους χρηματοοικονομικούς δείκτες:

1. Το πηλίκο του δείκτη Κέρδη προ Φόρων, Τόκων και Αποσβέσεων (EBITDA) προς τους χρεωστικούς τόκους πρέπει καθ' όλη τη διάρκεια του ομολογιακού δανείου να είναι μεγαλύτερο ή ίσο του 5.
2. Το πηλίκο του δείκτη Σύνολο Καθαρού Τραπεζικού Δανεισμού (Σύνολο Τραπεζικού Δανεισμού μείον Διαθέσιμα) προς τα Κέρδη προ Φόρων, Τόκων και Αποσβέσεων (EBITDA), πρέπει, καθ' όλη τη διάρκεια του Ομολογιακού Δανείου, να είναι μικρότερο ή ίσο του 4.
3. Το πηλίκο της σχέσης Ξένα κεφάλαια προς Ίδια κεφάλαια, πρέπει, καθ' όλη τη διάρκεια του Ομολογιακού Δανείου, να είναι μικρότερο ή ίσο του 2,5.

Οι μετρήσεις όλων των αριθμοδεικτών θα γίνονται ετησίως, βάσει των ετήσιων οικονομικών καταστάσεων του Εκδότη, από την 31/12/2011.

Η ανωτέρω σύμβαση προβλέπει Εγγραφή Υποθήκης Α' σειράς σε ποσοστό 130% του ποσού του Δανείου, ήτοι ποσού Ευρώ επτά εκατομμύρια οκτακόσιες χιλιάδες (€ 7.800.000) επί της Επένδυσης.

(Τα ποσά παρουσιάζονται σε χιλιάδες Ευρώ εκτός εάν δηλώνεται διαφορετικά)

16. Ενδεχόμενες υποχρεώσεις και απαιτήσεις

Ο Όμιλος και η Εταιρία έχει ενδεχόμενες υποχρεώσεις και απαιτήσεις σε σχέση με τράπεζες, λοιπές εγγυήσεις και άλλα θέματα που προκύπτουν στα πλαίσια της συνήθους δραστηριότητάς της από τις οποίες δεν αναμένεται να προκύψουν σημαντικές επιπλέον επιβαρύνσεις.

Οι ενδεχόμενες υποχρεώσεις αναλύονται ως εξής:

	Ο ΟΜΙΛΟΣ		Η ΕΤΑΙΡΙΑ	
	31/03/2012	31/12/2011	31/03/2012	31/12/2011
Εγγυητικές καλής εκτέλεσης	12.216	14.311	-	-
Εγγυητικές για συμμετοχή σε διαγωνισμούς	2.837	2.544	-	-
Εγγυήσεις σε τράπεζες για λογαριασμό θυγατρικών	25.949	25.849	81.439	81.365
Εγγυήσεις για εξασφάλιση υποχρεώσεων προς προμηθευτές	-	-	-	-
Λοιπά	39.053	68.762	18.461	18.461
	80.055	111.466	99.900	99.826

Επιπλέον σημειώνονται τα εξής:

(α) Σύμφωνα με την από ημερομηνία 30 Δεκεμβρίου 2008 απόφαση της Έκτακτης Γενικής Συνέλευσης των μετόχων της εταιρείας UNITEL A.E., η εταιρία τίθεται σε εκκαθάριση, γιατί λόγω των επιχειρηματικών σχεδίων των μετόχων, δεν υφίσταται πλέον ο λόγος για τον οποίον συνεστήθη.

(β) Οι φορολογικές υποχρεώσεις του Ομίλου δεν έχουν καταστεί οριστικές αφού παραμένουν ανέλεγκτες προηγούμενες φορολογικές χρήσεις. Η Σημείωση 23 παρουσιάζει τις ανέλεγκτες φορολογικά χρήσεις για κάθε εταιρία του Ομίλου.

Επιπρόσθετα υπάρχουν διάφορες δικαστικές υποθέσεις εταιριών του Ομίλου από τις οποίες η Διοίκηση εκτιμά ότι δεν αναμένεται να προκύψουν σημαντικές επιπλέον επιβαρύνσεις.

17. Υφιστάμενα εμπράγματα βάρη

Κατά τη λήξη της κλειόμενης περιόδου υπάρχουν οι ακόλουθες υποθήκες και προσημειώσεις επί οικοπέδων, κτιρίων και ενσωμάτων παγίων της Εταιρείας και του Ομίλου :

A) Την 17^η Φεβρουαρίου 2012 ενεγράφη υποθήκη στο ακίνητο (οικόπεδο) της θυγατρικής «Unisystems» που βρίσκεται στη Λ.Αθηνών 114 υπέρ της Εθνικής Τράπεζας της Ελλάδος Α.Ε. για ποσό ευρώ 2.800 χιλ.

B) Επιπλέον προς εξασφάλιση της σύμβασης του ομολογιακού δανείου της θυγατρικής εταιρείας «Quest Solar» με την Εμπορική Τράπεζα ενεγράφη ενέχυρο επί του εξοπλισμού της ανωτέρω θυγατρικής ποσού ευρώ 17.500 χιλ.

(Τα ποσά παρουσιάζονται σε χιλιάδες Ευρώ εκτός εάν δηλώνεται διαφορετικά)

Ο υπόλοιπος δανεισμός θυγατρικών εταιριών του Ομίλου είναι εξασφαλισμένος με εγγυήσεις που έχει παράσχει η Εταιρία.

18. Ανειλημμένες υποχρεώσεις

Κεφαλαιουχικές υποχρεώσεις

Κατά την ημερομηνία σύνταξης της ενδιάμεσης συνοπτικής οικονομικής πληροφόρησης, οι κεφαλαιουχικές δαπάνες που έχουν αναληφθεί αλλά δεν έχουν εκτελεσθεί για τον Όμιλο με ημερομηνία 31 Μαρτίου 2012 είναι € 1.266 χιλ.

Υποχρεώσεις λειτουργικών μισθώσεων

Ο Όμιλος μισθώνει μεταφορικά μέσα, ενσώματες ακινητοποιήσεις και μηχανολογικό εξοπλισμό με λειτουργικές μισθώσεις. Τα συμβόλαια μίσθωσης εμπεριέχουν ρήτρες καθώς και δικαιώματα ανανέωσης.

Τα μελλοντικά πληρωτέα συνολικά μισθώματα σύμφωνα με τις λειτουργικές μισθώσεις έχουν ως εξής:

	Ο ΟΜΙΛΟΣ		Η ΕΤΑΙΡΙΑ	
	31/03/2012	31/12/2011	31/03/2012	31/12/2011
Έως 1 έτος	2.751	1.617	57	66
Από 1-5 έτη	6.427	4.379	35	44
	9.178	5.996	92	110

19. Φόρος Εισοδήματος

Ο φόρος εισοδήματος της Εταιρείας και του Ομίλου την περίοδο μέχρι την 31 Μαρτίου 2012 και 31 Μαρτίου 2011 ήταν :

	Ο ΟΜΙΛΟΣ		Η ΕΤΑΙΡΙΑ	
	01/01-31/03/2012	01/01-31/03/2011	01/01-31/03/2012	01/01-31/03/2011
Φόρος χρήσης	(381)	(496)	-	-
Αναβαλλόμενος φόρος	146	879	(23)	19
Σύνολο	(234)	383	(23)	19

(Τα ποσά παρουσιάζονται σε χιλιάδες Ευρώ εκτός εάν δηλώνεται διαφορετικά)

Επιπλέον η συσσωρευμένη πρόβλεψη για μελλοντική φορολογική υποχρέωση της Εταιρίας και του Ομίλου σχετικά με τις ανέλεγκτες φορολογικά χρήσεις ήταν με 31 Μαρτίου 2012 και 31 Μαρτίου 2011 ως ακολούθως:

	Ο ΟΜΙΛΟΣ		Η ΕΤΑΙΡΙΑ	
	31/3/2012	31/12/2011	31/3/2012	31/12/2011
Πρόβλεψη για ανέλεγκτες φορολογικά χρήσεις	2.127	2.127	-	-

Η Εταιρεία και οι Ελληνικές θυγατρικές του Ομίλου για την κλειόμενη περίοδο του 2012 καθώς και για την προηγούμενη χρήση του 2011 δεν έχουν σχηματίσει πρόσθετες προβλέψεις καθώς από τον φορολογικό έλεγχο όπου διενεργήθηκε από τους νόμιμους ελεγκτές τους δεν προέκυψαν σημαντικές φορολογικές υποχρεώσεις πέραν από αυτές που καταχωρήθηκαν και που απεικονίζονται στις οικονομικές καταστάσεις.

Ο τρέχων φόρος εισοδήματος έχει υπολογισθεί με βάση τον τρέχοντα φορολογικό συντελεστή της χρήσης 2012, 20% (2011, 20%) για τη μητρική εταιρεία και τις θυγατρικές του εσωτερικού. Σχετικά με τις θυγατρικές της Εταιρείας όπου είναι εγκατεστημένες στο εξωτερικό, για τον υπολογισμό της τρέχουσας φορολογικής επιβάρυνσης εφαρμόζονται οι τοπικοί φορολογικοί συντελεστές. Ο φόρος επί των κερδών προ φόρων της Εταιρείας διαφέρει από το θεωρητικό ποσό το οποίο θα προέκυπτε εάν χρησιμοποιούσαμε τον μέσο σταθμικό φορολογικό συντελεστή της χώρας προέλευσης της εταιρείας.

20. Μερίσματα

Δεν υφίσταται πρόταση για διανομή μερίσματος.

(Τα ποσά παρουσιάζονται σε χιλιάδες Ευρώ εκτός εάν δηλώνεται διαφορετικά)

21. Συναλλαγές με συνδεδεμένα μέρη

Οι συναλλαγές με τα συνδεδεμένα μέρη έχουν ως εξής:

	Ο ΟΜΙΛΟΣ		Η ΕΤΑΙΡΙΑ	
	1/1/2012 έως 31/03/2012	1/1/2011 έως 31/03/2011	1/1/2012 έως 31/03/2012	1/1/2011 έως 31/03/2011
i) Πωλήσεις αγαθών και υπηρεσιών				
Πωλήσεις αγαθών προς:	866	847	-	-
-Unisystems Group	-	-	-	-
-Info Quest Technologies	-	-	-	-
-ACS	-	-	-	-
-iStorm	-	-	-	-
-iSquare	-	-	-	-
-Λοιπές άμεσες θυγατρικές	-	-	-	-
-Λοιπές έμμεσες θυγατρικές	-	-	-	-
-Λοιπές συνδεδεμένες	866	847	-	-
Πωλήσεις υπηρεσιών προς:	280	306	853	878
-Unisystems Group	-	-	507	501
-Info Quest Technologies	-	-	258	248
-ACS	-	-	-	1
-iStorm	-	-	1	49
-iSquare	-	-	41	41
-Λοιπές άμεσες θυγατρικές	-	-	47	33
-Λοιπές έμμεσες θυγατρικές	1	-	-	4
-Λοιπές συνδεδεμένες	279	306	-	-
	1.146	1.153	853	878
ii) Αγορές αγαθών και υπηρεσιών				
Αγορές αγαθών από:	218	111	-	220
-Unisystems Group	-	-	-	-
-Info Quest Technologies	-	-	-	1
-ACS	-	-	-	-
-iStorm	-	-	-	-
-iSquare	-	-	-	1
-Λοιπές άμεσες θυγατρικές	-	-	-	200
-Λοιπές έμμεσες θυγατρικές	-	-	-	-
-Λοιπές συνδεδεμένες	218	111	-	19
Αγορές υπηρεσιών από:	54	88	20	51
-Unisystems	-	-	5	3
-Info Quest Technologies	-	-	14	31
-ACS	-	-	-	18
-iStorm	-	-	-	-
-iSquare	-	-	-	-
-Λοιπές άμεσες θυγατρικές	-	-	-	-
-Λοιπές έμμεσες θυγατρικές	-	-	-	-
-Λοιπές συνδεδεμένες	54	88	-	-
	272	199	20	271
iii) Παροχές προς τη Διοίκηση				
Συναλλαγές και αμοιβές διευθυντικών στελεχών & μελ	720	1.307	76	71
	720	1.307	76	71

(Τα ποσά παρουσιάζονται σε χιλιάδες Ευρώ εκτός εάν δηλώνεται διαφορετικά)

iv) Υπόλοιπα τέλους χρήσης που προέρχονται από πωλήσεις-αγορές αγαθών/υπηρεσιών/μερίσματα

	Ο ΟΜΙΛΟΣ		Η ΕΤΑΙΡΙΑ	
	31/3/2012	31/3/2011	31/3/2012	31/3/2011
Απαιτήσεις από:				
-Unisystems Group	-	-	198	1.003
-Info Quest Technologies	-	-	105	450
-ACS	-	-	-	-
-iStorm	-	-	1	289
-iSquare	-	-	1	3
-Λοιπές άμεσες θυγατρικές	-	-	11	2.551
-Λοιπές έμμεσες θυγατρικές	72	131	-	-
-Λοιπές συνδεδεμένες	725	751	-	-
	796	882	316	4.296

Υποχρεώσεις προς :

-Unisystems Group	-	-	182	-
-Info Quest Technologies	-	-	144	110
-ACS	-	-	-	1
-iStorm	-	-	-	1
-iSquare	-	-	27	-
-Λοιπές άμεσες θυγατρικές	-	-	1.951	-
-Λοιπές έμμεσες θυγατρικές	-	-	-	-
-Λοιπές συνδεδεμένες	213	165	-	-
	213	165	2.305	111

v) Απαιτήσεις από διευθυντικά στελέχη και μέλη της διοίκησης

-	-	-	-
---	---	---	---

vi) Υποχρεώσεις προς τα διευθυντικά στελέχη και μέλη της διοίκησης

-	-	-	-
---	---	---	---

Οι υπηρεσίες από και προς συνδεδεμένα μέρη, καθώς και οι πωλήσεις και αγορές αγαθών, γίνονται σύμφωνα με τους τιμοκαταλόγους που ισχύουν για μη συνδεδεμένα μέρη.

22. Κέρδη ανά μετοχή

Βασικά και μειωμένα

Τα βασικά και μειωμένα κέρδη/ (ζημιές) ανά μετοχή υπολογίζονται με διαίρεση του κέρδους/ (ζημιάς) που αναλογεί στους μετόχους της μητρικής, με τον σταθμισμένο μέσο αριθμό των κοινών μετοχών στην διάρκεια της περιόδου, εξαιρουμένων των ιδίων κοινών μετοχών που αγοράστηκαν από την επιχείρηση.

Συνεχιζόμενες δραστηριότητες

ΕΝΔΙΑΜΕΣΕΣ ΣΥΝΟΠΤΙΚΕΣ ΟΙΚΟΝΟΜΙΚΕΣ ΚΑΤΑΣΤΑΣΕΙΣ ΤΗΣ 31 ΜΑΡΤΙΟΥ 2012

(Τα ποσά παρουσιάζονται σε χιλιάδες Ευρώ εκτός εάν
δηλώνεται διαφορετικά)

Κέρδη/ (Ζημιές) από συνεχιζόμενες δραστηριότητες που αναλογούν στους μετόχους της μητρικής
 Σταθμισμένος μέσος όρος του αριθμού μετοχών (σε χιλ. τεμάχια)
 Βασικά και μειωμένα κέρδη/ (ζημιές) ανά μετοχή (Ευρώ ανά μετοχή)

Ο ΟΜΙΛΟΣ	
1/1/2012 έως 31/03/2012	1/1/2011 έως 31/03/2011
83	1.041
48.069	48.325
0,0017	0,0215

Διακοπείσες δραστηριότητες

(Ζημιές) από διακοπείσες δραστηριότητες που αναλογούν στους μετόχους της μητρικής
 Σταθμισμένος μέσος όρος του αριθμού μετοχών (σε χιλ. τεμάχια)
 Βασικά και μειωμένα κέρδη/ (ζημιές) ανά μετοχή (Ευρώ ανά μετοχή)

Ο ΟΜΙΛΟΣ	
1/1/2012 έως 31/03/2012	1/1/2011 έως 31/03/2011
-	-
48.069	48.325
-	-

Σύνολο συνεχιζόμενων και διακοπεισών δραστηριοτήτων

Κέρδη/ (Ζημιές) που αναλογούν στους μετόχους της μητρικής
 Σταθμισμένος μέσος όρος του αριθμού μετοχών (σε χιλ. τεμάχια)
 Βασικά και μειωμένα κέρδη/ (ζημιές) ανά μετοχή (Ευρώ ανά μετοχή)

Ο ΟΜΙΛΟΣ	
1/1/2012 έως 31/03/2012	1/1/2011 έως 31/03/2011
83	1.041
48.069	48.325
0,0017	0,0215

(Τα ποσά παρουσιάζονται σε χιλιάδες Ευρώ εκτός εάν δηλώνεται διαφορετικά)

23. Ανέλεγκτες φορολογικά χρήσεις

Οι ανέλεγκτες φορολογικά χρήσεις των εταιριών του Ομίλου είναι οι εξής:

Επωνυμία	Χώρα εγκατάστασης	Άμεσο ποσοστό συμμετοχής	Έμμεσο ποσοστό συμμετοχής	Μέθοδος ενοποίησης	Ανέλεγκτες Φορολογικά Χρήσεις
** Quest Συμμετοχών Α.Ε.	-	-	-	-	2009-2010
* Unisystems Α.Ε.	Ελλάδα	100,00%	100,00%	Ολική	2010
- Unisystems Belgium S.A.	Βέλγιο	99,84%	100,00%	Ολική	2009-2010
- Φαστ Ελλάς Α.Ε.	Ελλάδα	100,00%	100,00%	Ολική	2010
- Parkmobile Hellas Α.Ε.	Ελλάδα	40,00%	40,00%	Καθαρή Θέση	2007-2010
- Info-Quest Cyprus Ltd	Ελλάδα	100,00%	100,00%	Ολική	2007-2010
- Unisystems Information Technology Systems SRL	Ρουμανία	100,00%	100,00%	Ολική	2007-2010
- Unisystems Bulgaria Ltd	Βουλγαρία	100,00%	100,00%	Ολική	2009-2010
* ACS Α.Ε.	Ελλάδα	99,68%	99,68%	Ολική	2009-2010
- ACS Courier SH.p.k.	Αλβανία	100,00%	99,68%	Ολική	2005-2010
* Quest Ενεργειακή Κτηματική ΑΕΒΕ	Ελλάδα	55,00%	55,00%	Ολική	2010
- Quest Αιολική Μαρμαρίου Πύργος ΕΠΕ	Ελλάδα	20,00%	11,00%	Καθαρή Θέση	2010
- Αιολικό Πάρκο Βοιωτίας Αμαλία Α.Ε.	Ελλάδα	97,88%	53,83%	Ολική	2010
- Αιολικό Πάρκο Βοιωτίας Μεγάλο Πλάι Α.Ε.	Ελλάδα	97,88%	53,83%	Ολική	2010
- Εναλλακτική Ενεργειακή ΑΛΠΕΝΕΡ Α.Ε.	Ελλάδα	90,00%	49,50%	Ολική	2010
- Quest Αιολική Μαρμαρίου Τρίκορφο ΕΠΕ	Ελλάδα	19,00%	10,45%	Καθαρή Θέση	2010
- Quest Αιολική Μαρμαρίου Αγκάθι ΕΠΕ	Ελλάδα	19,00%	10,45%	Καθαρή Θέση	2010
- Quest Αιολική Μαρμαρίου Ρίζα ΕΠΕ	Ελλάδα	19,00%	10,45%	Καθαρή Θέση	2010
- Quest Αιολική Μαρμαρίου Χελώνα ΕΠΕ	Ελλάδα	19,00%	10,45%	Καθαρή Θέση	2010
- Quest Αιολική Μαρμαρίου Πλάτανος ΕΠΕ	Ελλάδα	19,00%	10,45%	Καθαρή Θέση	2010
- Quest Αιολική Μαρμαρίου Λιπατούρθι ΕΠΕ	Ελλάδα	19,00%	10,45%	Καθαρή Θέση	2010
- Quest Αιολική Μαρμαρίου Αγ. Απόστολοι ΕΠΕ	Ελλάδα	19,00%	10,45%	Καθαρή Θέση	2010
- Quest Αιολική Μαρμαρίου Ρίγανη ΕΠΕ	Ελλάδα	18,67%	10,27%	Καθαρή Θέση	2010
- Quest Αιολική Καρύστου Δίστρατα ΕΠΕ	Ελλάδα	18,67%	10,27%	Καθαρή Θέση	2010
- Quest Αιολική Λιβαδίου Λάρισας ΕΠΕ	Ελλάδα	98,67%	54,27%	Ολική	2010
- Quest Αιολική Μαρμαρίου Άγιοι Ταξιάρχες ΕΠΕ	Ελλάδα	18,67%	10,27%	Καθαρή Θέση	2010
- Quest Αιολική Σερβίων Κοζάνης ΕΠΕ	Ελλάδα	98,67%	54,27%	Ολική	2010
- Quest Αιολική Μαρμαρίου Περιστερί ΕΠΕ	Ελλάδα	18,67%	10,27%	Καθαρή Θέση	2010
- Quest Αιολική Διστόμου μεγάλο πλάι ΕΠΕ	Ελλάδα	98,67%	54,27%	Ολική	2010
- Quest Αιολική Σιδηροκάστρου Χορτερό ΕΠΕ	Ελλάδα	98,67%	54,27%	Ολική	2010
- Quest Solar Αλμυρού ΕΠΕ	Ελλάδα	98,67%	54,27%	Ολική	2010
- Quest Solar Χαλκιδίκης Ενεργειακή μονοπρόσωπη ΕΠΕ	Ελλάδα	100,00%	55,00%	Ολική	2010
- Αιολικό Πάρκο Δράμας ΕΠΕ	Ελλάδα	90,00%	49,50%	Ολική	-
- Quest Solar Α.Β.Ε.Τ.Ε.	Ελλάδα	100,00%	55,00%	Ολική	2010
- Ισχύς Μακεδονία Α.Ε.	Ελλάδα	51,00%	28,05%	Ολική	-
- Ανεμοπύλη Ελληνογαλλική ΑΕΒΕ	Ελλάδα	50,00%	27,50%	Καθαρή Θέση	2010
- Quest Αιολική Μαρμαρίου Τρίκορφο ΕΠΕ	Ελλάδα	77,50%	21,31%	Καθαρή Θέση	2010
- Quest Αιολική Μαρμαρίου Αγκάθι ΕΠΕ	Ελλάδα	77,45%	21,30%	Καθαρή Θέση	2010
- Quest Αιολική Μαρμαρίου Ρίζα ΕΠΕ	Ελλάδα	77,50%	21,31%	Καθαρή Θέση	2010
- Quest Αιολική Μαρμαρίου Αγ. Απόστολοι ΕΠΕ	Ελλάδα	77,50%	21,31%	Καθαρή Θέση	2010
- Quest Αιολική Μαρμαρίου Ρίγανη ΕΠΕ	Ελλάδα	77,33%	21,27%	Καθαρή Θέση	2010
- Quest Αιολική Μαρμαρίου Πύργος ΕΠΕ	Ελλάδα	77,48%	21,31%	Καθαρή Θέση	2010
- Quest Αιολική Μαρμαρίου Λιπατούρθι ΕΠΕ	Ελλάδα	77,48%	21,31%	Καθαρή Θέση	2010
- Quest Αιολική Μαρμαρίου Περιστερί ΕΠΕ	Ελλάδα	77,50%	21,27%	Καθαρή Θέση	2010
- Quest Αιολική Μαρμαρίου Άγιοι Ταξιάρχες ΕΠΕ	Ελλάδα	77,33%	21,27%	Καθαρή Θέση	2010
- Quest Αιολική Μαρμαρίου Πλάτανος ΕΠΕ	Ελλάδα	77,33%	21,30%	Καθαρή Θέση	2010
- Quest Αιολική Μαρμαρίου Χελώνα ΕΠΕ	Ελλάδα	77,45%	21,30%	Καθαρή Θέση	2010
- Quest Αιολική Καρύστου Δίστρατα ΕΠΕ	Ελλάδα	77,33%	21,27%	Καθαρή Θέση	2010
- EDF EN SA ΚΑΙ ΣΙΑ – ΘΡΑΚΗ 1 ΕΕ	Ελλάδα	95,00%	26,13%	Καθαρή Θέση	2004-2010
- EDF EN SA ΚΑΙ ΣΙΑ – ΕΒΡΟΣ 1 ΕΕ	Ελλάδα	95,00%	26,13%	Καθαρή Θέση	2006-2010
- EDF EN SA ΚΑΙ ΣΙΑ – ΡΟΔΟΠΗ 1 ΕΕ	Ελλάδα	95,00%	26,13%	Καθαρή Θέση	2004-2010
- EDF EN SA ΚΑΙ ΣΙΑ – ΡΟΔΟΠΗ 2 ΕΕ	Ελλάδα	95,00%	26,13%	Καθαρή Θέση	2004-2010
- EDF EN SA ΚΑΙ ΣΙΑ – ΡΟΔΟΠΗ 3 ΕΕ	Ελλάδα	95,00%	26,13%	Καθαρή Θέση	2006-2010
- EDF EN SA ΚΑΙ ΣΙΑ – ΡΟΔΟΠΗ 4 ΕΕ	Ελλάδα	95,00%	26,13%	Καθαρή Θέση	2006-2010
- EDF EN SA ΚΑΙ ΣΙΑ – ΡΟΔΟΠΗ 5 ΕΕ	Ελλάδα	95,00%	26,13%	Καθαρή Θέση	2010
* Unitel Hellas Α.Ε.	Ελλάδα	100,00%	100,00%	Ολική	2007-2011
* I Square Α.Ε.	Ελλάδα	100,00%	100,00%	Ολική	2010
* Info-Quest Technologies Α.Ε.	Ελλάδα	100,00%	100,00%	Ολική	2010
- Rainbow Εκπαιδευτικό κέντρο ΕΠΕ	Ελλάδα	100,00%	100,00%	Ολική	2010
* iStorm Μονοπρόσωπη ΕΠΕ	Ελλάδα	100,00%	100,00%	Ολική	2010
* QuestOnLine Α.Ε.	Ελλάδα	100,00%	100,00%	Ολική	2010

* Άμεσες Συμμετοχές

** Μητρική Εταιρεία

(Τα ποσά παρουσιάζονται σε χιλιάδες Ευρώ εκτός εάν
δηλώνεται διαφορετικά)

24. Αριθμός απασχολούμενου προσωπικού

Αριθμός απασχολούμενου προσωπικού στο τέλος της τρέχουσας περιόδου: Ομίλου 1.226, Εταιρείας 23 και στο τέλος της αντίστοιχης περιόδου της προηγούμενης χρήσης: Ομίλου 1.245, Εταιρείας 21.

25. Εποχικότητα

Ο Όμιλος παρουσιάζει αυξημένες πωλήσεις το Δ' τρίμηνο κάθε χρήσης και ως εκ τούτου οι πωλήσεις του Α τριμήνου δεν αντικατοπτρίζουν τις πωλήσεις του έτους.

26. Επιχειρηματικές συνενώσεις

Κατά τη διάρκεια της προηγούμενης χρήσης του 2011 η κατά 100% θυγατρική εταιρεία με την επωνυμία «Unisystems A.E.» προχώρησε στην εξαγορά του 100% της εταιρείας με την επωνυμία «ΦΑΣΤ ΕΛΛΑΣ Α.Ε.». Η προκύπτουσα υπεραξία της ανωτέρω εξαγοράς προσδιορίστηκε με βάση την λογιστική αξία της εξαγορασθείσας και ήταν προσωρινή. Ο προσδιορισμός της εύλογης αξίας των περιουσιακών στοιχείων, των υποχρεώσεων και των ενδεχόμενων υποχρεώσεων της εξαγορασθείσας, η κατανομή του τιμήματος εξαγοράς (PPA) καθώς και η οριστικοποίηση της προκύπτουσας υπεραξίας σύμφωνα με το ΔΠΧΑ 3 - Συνενώσεις Επιχειρήσεων παρουσιάζεται παρακάτω:

Ανάλυση τιμήματος εξαγοράς :

Ποσά σε χιλιάδες ευρώ

- Συνολικό τίμημα για το σύνολο της συμμετοχής	1.290
---	--------------

(Τα ποσά παρουσιάζονται σε χιλιάδες Ευρώ εκτός εάν δηλώνεται διαφορετικά)

	<u>Λογιστικές αξίες</u>	<u>Προσαρμογές εύλογης αξίας</u>	<u>Εύλογες αξίες</u>
<u>Περιουσιακά στοιχεία</u>			
Μη κυκλοφορούντα περιουσιακά στοιχεία	8	411	419
Βραχυπρόθεσμες απαιτήσεις	204	0	204
Διαθέσιμα	984	0	984
Σύνολο περιουσιακών στοιχείων	<u>1.196</u>	<u>411</u>	<u>1.607</u>
<u>Υποχρεώσεις</u>			
Βραχυπρόθεσμες υποχρεώσεις	317	0	317
Σύνολο υποχρεώσεων	<u>317</u>	<u>0</u>	<u>317</u>
<u>Καθαρή αξία περιουσιακών στοιχείων</u>	<u>879</u>	<u>411</u>	<u>1.290</u>
Ποσοστό (%) που αποκτήθηκε			100,00%
Καθαρά στοιχεία ενεργητικού που αποκτήθηκαν			<u>1.290</u>
Συνολικό τίμημα που καταβλήθηκε			1.290
Καθαρή αξία περιουσιακών στοιχείων που αποκτήθηκαν			1.290
<u>Οριστική προκύπτουσα υπεραξία</u>			<u>0</u>
Τίμημα που καταβλήθηκε			1.290
Ταμειακά διαθέσιμα κατά την ημερομηνία απόκτησης			984
Καθαρή ταμειακή εκροή			<u>306</u>

Την 15^η Σεπτεμβρίου 2011, το Διοικητικό Συμβούλιο της θυγατρικής εταιρείας «Unisystems A.E.» αποφάσισε τη συγχώνευσή της με την ανώνυμη εταιρεία με την επωνυμία «ΦΑΣΤ ΕΛΛΑΣ Ανώνυμος Εμπορική Εισαγωγική Εξαγωγική Εταιρεία Η/Υ», δια απορροφήσεως αυτής, σύμφωνα με τις διατάξεις του άρθρου 78 του Κ.Ν. 2190/20 και των άρθρων 1-5 του Ν. 2166/93.) και όρισε ως ισολογισμό μετασηματισμού της απορροφούμενης, τον ισολογισμό της 30ης Σεπτεμβρίου 2011.

27. Γεγονότα μετά την ημερομηνία του Ισολογισμού

Το Διοικητικό Συμβούλιο της Εταιρείας στην συνεδρίαση της 9ης Μαΐου 2012, αποφάσισε τη σύγκληση της Τακτικής Γενικής Συνέλευσης των Μετόχων την 5η Ιουνίου 2012, με θέμα, μεταξύ άλλων, τη μείωση του Μετοχικού Κεφαλαίου της Εταιρείας με μείωση της ονομαστικής αξίας της μετοχής κατά 0,20 Ευρώ ανά μετοχή και επιστροφή του ποσού αυτού στους μετόχους της Εταιρείας, με καταβολή μετρητών.

Από την 01.01.2012 έως και σήμερα 23 Μαΐου 2012 η Εταιρεία έχει προβεί σε αγορά 48.800 ιδίων μετοχών συνολικής αξίας κτήσης ευρώ 34 χιλ.

Δεν προέκυψαν περαιτέρω σημαντικά γεγονότα μετά την ημερομηνία Ισολογισμού.