



**Quest**  
ΣΥΜΜΕΤΟΧΩΝ

## **ΟΙΚΟΝΟΜΙΚΗ ΕΚΘΕΣΗ ΕΝΝΕΑΜΗΝΟΥ**

**ΓΙΑ ΤΗΝ ΠΕΡΙΟΔΟ ΠΟΥ ΕΛΗΞΕ ΤΗΝ 30<sup>η</sup> ΣΕΠΤΕΜΒΡΙΟΥ 2022  
(1<sup>η</sup> ΙΑΝΟΥΑΡΙΟΥ – 30<sup>η</sup> ΣΕΠΤΕΜΒΡΙΟΥ 2022)**

**ΣΥΜΦΩΝΑ ΜΕ ΤΟ ΔΙΕΘΝΕΣ ΛΟΓΙΣΤΙΚΟ ΠΡΟΤΥΠΟ 34 ΚΑΙ ΤΟ ΑΡΘΡΟ  
5 ΤΟΥ Ν. 3556/2007**

**Καλλιθέα, 23 Νοεμβρίου 2022**

*Quest Συμμετοχών Α.Ε.  
ΑΡ.Γ.Ε.ΜΗ.:121763701000  
(Πρώην ΑΡ.Μ.Α.Ε.: 5419/06/Β/86/02)  
Αργυρουπόλεως 2α, Καλλιθέα*

(Τα ποσά παρουσιάζονται σε χιλιάδες Ευρώ εκτός εάν δηλώνεται διαφορετικά)

<u>Περιεχόμενα</u>	<u>Σελίδα</u>
Ενδιάμεση Συνοπτική Ενοποιημένη και Εταιρική Κατάσταση Χρηματοοικονομικής Θέσης	3
Ενδιάμεση Συνοπτική Ενοποιημένη Κατάσταση Συνολικού Εισοδήματος	4
Ενδιάμεση Συνοπτική Εταιρική Κατάσταση Συνολικού Εισοδήματος	6
Ενδιάμεση Συνοπτική Ενοποιημένη και Εταιρική Κατάσταση Μεταβολών Ιδίων Κεφαλαίων	7
Ενδιάμεση Συνοπτική Ενοποιημένη και Εταιρική Κατάσταση Ταμειακών Ροών	8
Σημειώσεις επί της ενδιάμεσης συνοπτικής οικονομικής πληροφόρησης	9
1. Γενικές πληροφορίες	9
2. Δομή του Ομίλου και δραστηριότητες	10
3. Αρχές σύνταξης της συνοπτικής ενδιάμεσης χρηματοοικονομικής πληροφόρησης	11
4. Σημαντικές λογιστικές εκτιμήσεις και κρίσεις της Διοίκησης	13
5. Σημαντικές λογιστικές εκτιμήσεις και παραδοχές	13
6. Λειτουργικοί τομείς	14
7. Ενσώματα πάγια περιουσιακά στοιχεία	16
8. Υπεραξία	17
9. Λοιπά άυλα περιουσιακά στοιχεία	19
10. Επενδύσεις σε ακίνητα	20
11. Επενδύσεις σε θυγατρικές	21
12. Επενδύσεις σε συγγενείς επιχειρήσεις	23
13. Χρηματοοικονομικά περιουσιακά στοιχεία επιμετρούμενα στην εύλογη αξία μέσω των αποτελεσμάτων	23
14. Μετοχικό κεφάλαιο	24
15. Δανεισμός	24
16. Ενδεχόμενες υποχρεώσεις και απαιτήσεις	27
17. Υφιστάμενα εμπράγματα βάρη	28
18. Ανειλημμένες υποχρεώσεις	29
19. Φόρος εισοδήματος	30
20. Μερίσματα	30
21. Συναλλαγές με συνδεδεμένα μέρη	31
22. Κέρδη ανά μετοχή	33
23. Ανέλεγκτες φορολογικά χρήσεις	34
24. Αριθμός απασχολούμενου προσωπικού	35
25. Εποχικότητα	35
26. Δικαιώματα χρήσης περιουσιακών στοιχείων	35
27. Υποχρεώσεις από μισθώσεις	36
28. Επιχειρηματικές συνενώσεις	37
29. Έξοδα ανά κατηγορία	41
30. Λοιπά κέρδη / (ζημιές)	41
31. Πώληση θυγατρικής και περιουσιακά στοιχεία και υποχρεώσεις διακρατούμενα προς πώληση	42
32. Αναμορφώσεις κονδυλίων	43
33. Εναλλακτικοί δείκτες μέτρησης απόδοσης (ΕΔΜΑ)	43
34. Γεγονότα μετά την ημερομηνία κατάρτισης της ενδιάμεσης συνοπτικής χρηματοοικονομικής πληροφόρησης	45

Η συνημμένη ενδιάμεση συνοπτική χρηματοοικονομική πληροφόρηση εγκρίθηκε από το Διοικητικό Συμβούλιο της Quest Συμμετοχών Α.Ε. την 23<sup>η</sup> Νοεμβρίου 2022 και έχει αναρτηθεί στο διαδίκτυο στην ηλεκτρονική διεύθυνση [www.quest.gr](http://www.quest.gr), όπου και θα παραμείνει στη διάθεση του επενδυτικού κοινού για χρονικό διάστημα τουλάχιστον 10 ετών από την ημερομηνία της σύνταξης και δημοσίευσής της. Επιπλέον στην ανωτέρω ηλεκτρονική διεύθυνση αναρτώνται και οι ετήσιες χρηματοοικονομικές καταστάσεις των ενοποιούμενων μη εισηγμένων θυγατρικών της Εταιρείας.

Ο Πρόεδρος του Δ.Σ.

Ο Διευθύνων Σύμβουλος

Ο Αναπληρωτής Διευθύνων Σύμβουλος

Θεόδωρος Φέσσας  
ΑΔΤ. ΑΕ 106909

Απόστολος Γεωργαντζής  
ΑΔΤ. Φ 090096

Μάρκος Μπιστάκος  
ΑΔΤ. ΑΑ 079768

Ο Δ/ντής Χρηματοοικονομικού Ελέγχου Ομίλου

Η Δ/ντρια Λογιστηρίου

Δημήτρης Παπαδιαμαντόπουλος  
ΑΔΤ. ΑΑ 061032  
ΑΡ. ΑΔΕΙΑΣ 0079032- Α' ΤΑΞΗΣ

Κωνσταντινιά Αναγνωστοπούλου  
ΑΔΤ. ΑΜ 593749  
ΑΡ. ΑΔΕΙΑΣ 0002601-Α' ΤΑΞΗΣ

(Τα ποσά παρουσιάζονται σε χιλιάδες Ευρώ εκτός εάν δηλώνεται διαφορετικά)

**Ενδιάμεση Συνοπτική Ενοποιημένη και Εταιρική Κατάσταση Χρηματοοικονομικής Θέσης**

Σημείωση	Ο ΟΜΙΛΟΣ		Η ΕΤΑΙΡΕΙΑ		
	30/9/2022	31/12/2021	30/9/2022	31/12/2021	
<b>ΠΕΡΙΟΥΣΙΑΚΑ ΣΤΟΙΧΕΙΑ</b>					
<b>Μη κυκλοφορούντα περιουσιακά στοιχεία</b>					
Ενσώματα πάγια περιουσιακά στοιχεία	7	109.623	90.776	7.487	7.502
Δικαιώματα χρήσης περιουσιακών στοιχείων	26	26.198	18.669	361	392
Υπεραξία	8	37.865	19.350	-	-
Λοιπά άυλα περιουσιακά στοιχεία	9	19.655	19.578	3	1
Επενδύσεις σε ακίνητα	10	2.735	2.735	-	-
Επενδύσεις σε θυγατρικές	11	-	-	113.902	108.908
Επενδύσεις σε συγγενείς επιχειρήσεις	12	610	386	-	-
Χρηματοοικονομικά περιουσιακά στοιχεία επιμετρούμενα στην εύλογη αξία μέσω των αποτελεσμάτων	13	349	700	100	100
Απαιτήσεις από συμβάσεις με πελάτες		3.739	1.846	-	-
Απαιτήσεις από συμβάσεις χρηματοδοτικής μίσθωσης		2.146	2.521	-	-
Αναβαλλόμενες φορολογικές απαιτήσεις		2.499	3.677	-	-
Πελάτες και λοιπές απαιτήσεις		23.336	15.000	28	28
		<b>228.755</b>	<b>175.238</b>	<b>121.881</b>	<b>116.931</b>
<b>Κυκλοφορούντα περιουσιακά στοιχεία</b>					
Αποθέματα		82.610	56.618	-	-
Πελάτες και λοιπές απαιτήσεις		156.348	165.588	9.352	4.619
Απαιτήσεις από συμβάσεις με πελάτες		33.477	22.650	-	-
Απαιτήσεις από συμβάσεις χρηματοδοτικής μίσθωσης		571	699	-	-
Παράγωγα χρηματοοικονομικά προϊόντα		108	-	-	-
Χρηματοοικονομικά περιουσιακά στοιχεία επιμετρούμενα στην εύλογη αξία μέσω των αποτελεσμάτων	13	36	36	17	17
Τρέχουσες φορολογικές απαιτήσεις		3.540	3.259	-	-
Ταμιακά διαθέσιμα, ισοδύναμα και δεσμευμένες τραπεζικές καταθέσεις		100.419	163.036	26.971	96.905
Περιουσιακά στοιχεία ενεργητικού διακρατούμενα προς πώληση	31	-	171	-	280
		<b>377.109</b>	<b>412.057</b>	<b>36.340</b>	<b>101.821</b>
		<b>605.864</b>	<b>587.295</b>	<b>158.221</b>	<b>218.752</b>
<b>Σύνολο περιουσιακών στοιχείων</b>					
<b>ΙΔΙΑ ΚΕΦΑΛΑΙΑ</b>					
<b>Ίδια κεφάλαια αποδιδόμενα στους μετόχους</b>					
Μετοχικό κεφάλαιο	14	47.178	47.535	47.178	47.535
Λοιπά αποθεματικά		16.696	16.339	10.571	10.214
Αδιανέμητα κέρδη		167.298	195.574	100.464	147.646
Ίδιες μετοχές		(2.226)	(953)	(2.226)	(953)
		228.946	258.495	155.988	204.442
Μη ελέγχουσες συμμετοχές		508	403	-	-
<b>Σύνολο ιδίων κεφαλαίων</b>		<b>229.452</b>	<b>258.898</b>	<b>155.988</b>	<b>204.442</b>
<b>ΥΠΟΧΡΕΩΣΕΙΣ</b>					
<b>Μακροπρόθεσμες υποχρεώσεις</b>					
Δάνεια	15	62.020	44.305	-	-
Αναβαλλόμενες φορολογικές υποχρεώσεις		8.921	7.947	825	790
Υποχρεώσεις παροχών προσωπικού λόγω εξόδου από την υπηρεσία		5.393	4.452	7	6
Επιχορηγήσεις		370	533	-	-
Υποχρεώσεις από συμβάσεις με πελάτες		10.942	19.926	-	-
Μακροχρόνιες προβλέψεις για λοιπές υποχρεώσεις και έξοδα		102	42	-	-
Υποχρεώσεις από μισθώσεις	27	23.731	18.229	290	342
Προμηθευτές και λοιπές υποχρεώσεις		1.422	1.647	59	59
		<b>112.901</b>	<b>97.081</b>	<b>1.181</b>	<b>1.197</b>
<b>Βραχυπρόθεσμες υποχρεώσεις</b>					
Προμηθευτές και λοιπές υποχρεώσεις		166.897	167.880	958	1.052
Υποχρεώσεις από συμβάσεις με πελάτες		13.806	17.565	-	-
Τρέχουσες φορολογικές υποχρεώσεις		9.924	6.235	-	-
Δάνεια	15	66.374	34.165	-	11.990
Επιχορηγήσεις		545	984	-	-
Παράγωγα χρηματοοικονομικά προϊόντα		-	6	-	-
Υποχρεώσεις από μισθώσεις	27	5.963	4.444	94	71
Υποχρεώσεις περιουσιακών στοιχείων διακρατούμενων προς πώληση	31	-	37	-	-
		<b>263.509</b>	<b>231.316</b>	<b>1.052</b>	<b>13.113</b>
<b>Σύνολο υποχρεώσεων</b>		<b>376.410</b>	<b>328.397</b>	<b>2.233</b>	<b>14.310</b>
<b>Σύνολο ιδίων κεφαλαίων και υποχρεώσεων</b>		<b>605.864</b>	<b>587.295</b>	<b>158.221</b>	<b>218.752</b>

Οι σημειώσεις στις σελίδες 9 έως 45 αποτελούν αναπόσπαστο μέρος της συνοπτικής ενδιάμεσης χρηματοοικονομικής πληροφόρησης.

(Τα ποσά παρουσιάζονται σε χιλιάδες Ευρώ εκτός εάν δηλώνεται διαφορετικά)

Ενδιάμεση Συνοπτική Ενοποιημένη Κατάσταση Συνολικού Εισοδήματος

		Ο ΟΜΙΛΟΣ					
		01/01/2022-30/9/2022			01/01/2021-30/9/2021		
		Συνεχιζόμενες Δραστηριότητες	Διακοπείσες Δραστηριότητες	Σύνολο	Συνεχιζόμενες Δραστηριότητες	Διακοπείσες Δραστηριότητες	Σύνολο
<b>Σημείωση</b>							
Πωλήσεις	6	739.602	27	739.629	637.336	31.948	669.284
Κόστος Πωληθέντων	29	(628.616)	(21)	(628.637)	(540.126)	(19.548)	(559.675)
<b>Μικτό Κέρδος</b>		<b>110.986</b>	<b>6</b>	<b>110.992</b>	<b>97.210</b>	<b>12.399</b>	<b>109.609</b>
Έξοδα διάθεσης	29	(44.057)	-	(44.057)	(34.415)	(2.056)	(36.471)
Έξοδα διοίκησης	29	(23.565)	(38)	(23.603)	(25.677)	(3.468)	(29.145)
Λοιπά έσοδα εκμετάλλευσης		2.750	-	2.750	2.159	264	2.423
Λοιπά κέρδη / (ζημιές) καθαρά	30	1.088	177	1.265	2.101	75.749	77.849
<b>Αποτελέσματα εκμετάλλευσης</b>		<b>47.202</b>	<b>145</b>	<b>47.347</b>	<b>41.377</b>	<b>82.888</b>	<b>124.265</b>
Χρηματοοικονομικά έσοδα		312	-	312	783	-	783
Χρηματοοικονομικά έξοδα		(5.078)	(1)	(5.079)	(4.623)	(333)	(4.955)
<b>Χρηματοοικονομικά αποτελέσματα</b>		<b>(4.766)</b>	<b>(1)</b>	<b>(4.767)</b>	<b>(3.840)</b>	<b>(333)</b>	<b>(4.172)</b>
<b>Κέρδη προ φόρων</b>		<b>42.436</b>	<b>144</b>	<b>42.580</b>	<b>37.537</b>	<b>82.556</b>	<b>120.093</b>
Φόρος εισοδήματος	19	(10.086)	1	(10.085)	(7.792)	(1.666)	(9.458)
<b>Κέρδη περιόδου μετά φόρων</b>		<b>32.350</b>	<b>145</b>	<b>32.495</b>	<b>29.745</b>	<b>80.890</b>	<b>110.635</b>
<b>Κατανεμόμενα σε :</b>							
Μετόχους της μητρικής		31.815	129	31.944	29.745	80.131	109.875
Μη-ελέγχουσες συμμετοχές		535	16	551	-	760	760
		<b>32.350</b>	<b>145</b>	<b>32.495</b>	<b>29.745</b>	<b>80.890</b>	<b>110.635</b>
<b>Κέρδη ανά μετοχή που αναλογούν στους μετόχους της μητρικής για την περίοδο (εκφρασμένα σε € ανά μετοχή)</b>							
Βασικά και απομειωμένα	22	0,2982	0,0012	0,2994	0,2778	0,7484	1,0263
<b>Λοιπά Συνολικά εισοδήματα</b>							
Αναλογιστικά κέρδη / (ζημιές)		-	-	-	-	-	-
<b>Σύνολο στοιχείων που δεν θα ταξινομηθούν μεταγενέστερα στην κατάσταση αποτελεσμάτων</b>		<b>32.350</b>	<b>145</b>	<b>32.495</b>	<b>29.745</b>	<b>80.890</b>	<b>110.635</b>
Τα οποία αναλογούν σε :							
Μετόχους της μητρικής		31.815	129	31.944	29.745	80.131	109.875
Μη ελέγχουσες συμμετοχές		535	16	551	-	760	760

Οι σημειώσεις στις σελίδες 9 έως 45 αποτελούν αναπόσπαστο μέρος της συνοπτικής ενδιάμεσης χρηματοοικονομικής πληροφόρησης.

(Τα ποσά παρουσιάζονται σε χιλιάδες Ευρώ εκτός εάν δηλώνεται διαφορετικά)

**Ενδιάμεση Συνοπτική Ενοποιημένη Κατάσταση Συνολικού Εισοδήματος**

	Ο ΟΜΙΛΟΣ					
	1/7/2022- 30/9/2022			1/7/2021- 30/9/2021		
	Συνεχιζόμενες Δραστηριότητες	Διακοπείσες Δραστηριότητες	Σύνολο	Συνεχιζόμενες Δραστηριότητες	Διακοπείσες Δραστηριότητες	Σύνολο
<b>Σημείωση</b>						
<b>Πωλήσεις</b>	<b>260.847</b>	<b>(0)</b>	<b>260.846</b>	<b>210.787</b>	<b>11.046</b>	<b>221.833</b>
Κόστος Πωληθέντων	(223.179)	-	(223.179)	(178.916)	(6.564)	(185.480)
<b>Μικτό Κέρδος</b>	<b>37.668</b>	<b>(0)</b>	<b>37.668</b>	<b>31.871</b>	<b>4.481</b>	<b>36.353</b>
Έξοδα διάθεσης	(13.926)	-	(13.926)	(11.568)	(882)	(12.449)
Έξοδα διοίκησης	(7.543)	-	(7.543)	(8.838)	(1.144)	(9.982)
Λοιπά έσοδα εκμετάλλευσης	781	-	781	962	25	987
Λοιπά κέρδη / (ζημιές) καθαρά	(186)	-	(186)	(76)	75.808	75.731
<b>Αποτελέσματα εκμετάλλευσης</b>	<b>16.794</b>	<b>(0)</b>	<b>16.794</b>	<b>12.352</b>	<b>78.288</b>	<b>90.640</b>
Χρηματοοικονομικά έσοδα	130	-	130	625	-	625
Χρηματοοικονομικά έξοδα	(1.729)	-	(1.729)	(1.448)	(108)	(1.556)
<b>Χρηματοοικονομικά αποτελέσματα</b>	<b>(1.598)</b>	<b>-</b>	<b>(1.598)</b>	<b>(823)</b>	<b>(108)</b>	<b>(931)</b>
<b>Κέρδη προ φόρων</b>	<b>15.196</b>	<b>-</b>	<b>15.195</b>	<b>11.528</b>	<b>78.180</b>	<b>89.708</b>
Φόρος εισοδήματος	(3.835)	-	(3.835)	(2.866)	(602)	(3.468)
<b>Κέρδη/ (ζημιές) περιόδου μετά φόρων</b>	<b>11.360</b>	<b>-</b>	<b>11.360</b>	<b>8.664</b>	<b>77.578</b>	<b>86.241</b>
<b>Κατανεμόμενα σε :</b>						
Μετόχους της μητρικής	11.269	-	11.269	8.663	77.317	85.980
Μη-ελέγχουσες συμμετοχές	91	-	91	-	261	261
	<b>11.360</b>	<b>-</b>	<b>11.360</b>	<b>8.663</b>	<b>77.578</b>	<b>86.240</b>
<b>Κέρδη/ (Ζημιές) ανά μετοχή που αναλογούν στους μετόχους της μητρικής για την περίοδο (εκφρασμένα σε € ανά μετοχή)</b>						
Βασικά και απομειωμένα	0,1056	0,0000	0,1056	0,0809	0,7222	0,8031
<b>Συγκεντρωτικά συνολικά εισοδήματα</b>	<b>11.360</b>	<b>-</b>	<b>11.360</b>	<b>8.664</b>	<b>77.578</b>	<b>86.241</b>

Οι σημειώσεις στις σελίδες 9 έως 45 αποτελούν αναπόσπαστο μέρος της συνοπτικής ενδιάμεσης χρηματοοικονομικής πληροφόρησης.

(Τα ποσά παρουσιάζονται σε χιλιάδες Ευρώ εκτός εάν δηλώνεται διαφορετικά)

**Ενδιάμεση Συνοπτική Εταιρική Κατάσταση Συνολικού Εισοδήματος**

		Η ΕΤΑΙΡΕΙΑ			
		01/01/2022- 30/9/2022	01/01/2021- 30/9/2021	1/7/2022- 30/9/2022	1/7/2021- 30/9/2021
	Σημείωση				
<b>Πωλήσεις</b>		-	-	-	-
Κόστος Πωληθέντων	29	-	-	-	-
<b>Μικτό Κέρδος</b>		-	-	-	-
Έξοδα διάθεσης	29	-	-	-	-
Έξοδα διοίκησης	29	(1.854)	(1.517)	(495)	(578)
Λοιπά έσοδα εκμετάλλευσης		15.406	12.747	405	444
Λοιπά κέρδη / (ζημιές) καθαρά	30	(25)	87.236	(3)	85.248
<b>Αποτελέσματα εκμετάλλευσης</b>		<b>13.527</b>	<b>98.467</b>	<b>(93)</b>	<b>85.113</b>
Χρηματοοικονομικά έσοδα		21	-	21	-
Χρηματοοικονομικά έξοδα		(92)	(253)	(13)	(97)
<b>Χρηματοοικονομικά αποτελέσματα</b>		<b>(71)</b>	<b>(253)</b>	<b>7</b>	<b>(97)</b>
<b>Κέρδη / (ζημιές) προ φόρων</b>		<b>13.456</b>	<b>98.214</b>	<b>(86)</b>	<b>85.016</b>
Φόρος εισοδήματος	19	(35)	38	(15)	(10)
<b>Κέρδη / (ζημιές) περιόδου μετά φόρων</b>		<b>13.422</b>	<b>98.252</b>	<b>(101)</b>	<b>85.006</b>
<b>Λοιπά Συνολικά εισοδήματα</b>					
Αναλογιστικά κέρδη / (ζημιές)		-	-	-	-
<b>Σύνολο στοιχείων που δεν θα ταξινομηθούν μεταγενέστερα στην κατάσταση αποτελεσμάτων</b>		<b>13.422</b>	<b>98.252</b>	<b>(101)</b>	<b>85.006</b>

Οι σημειώσεις στις σελίδες 9 έως 45 αποτελούν αναπόσπαστο μέρος της συνοπτικής ενδιάμεσης χρηματοοικονομικής πληροφόρησης.

(Τα ποσά παρουσιάζονται σε χιλιάδες Ευρώ εκτός εάν δηλώνεται διαφορετικά)

**Ενδιάμεση Συνοπτική Ενοποιημένη και Εταιρική Κατάσταση Μεταβολών Ιδίων Κεφαλαίων**

	Αποδιδόμενα στους μετόχους της μητρικής				Μη-ελέγχουσες συμμετοχές	Σύνολο Ιδίων Κεφαλαίων	
	Μετοχικό κεφάλαιο και αποθεματικό υπερ το άρτιο	Λοιπά αποθέματα	Αδιανέμητα Κέρδη	Ίδιες μετοχές			Σύνολο
<b>Ο ΟΜΙΛΟΣ</b>							
<b>Υπόλοιπο 1 Ιανουαρίου 2021</b>	47.535	8.243	85.448	(146)	141.080	1.568	142.648
Καθαρά κέρδη / (ζημιές) χρήσης	-	-	109.875	-	109.875	760	110.635
<b>Συγκεντρωτικά συνολικά έσοδα</b>	-	-	109.875	-	109.875	760	110.635
Ενσωμάτωση νέων θυγατρικών και μεταβολή ποσοστών σε ήδη υπάρχουσες	-	-	(76)	-	(76)	-	(76)
Ανακατανομές από μη ελέγχουσες συμμετοχές λόγω πώλησης θυγατρικής	-	-	2.282	-	2.282	(2.282)	-
Διανομή αδιανέμητων κερδών προηγούμενων χρήσεων	-	-	(10.706)	-	(10.706)	-	(10.706)
Αγορά Ιδίων Μετοχών	-	-	-	(358)	(358)	-	(358)
<b>Υπόλοιπο 30 Σεπτεμβρίου 2021</b>	47.535	8.243	186.823	(504)	242.097	45	242.146
Μεταβολές μέχρι την 31 Δεκεμβρίου 2021	-	8.096	8.752	(449)	16.399	358	16.755
<b>Υπόλοιπο 31 Δεκεμβρίου 2021</b>	47.535	16.339	195.575	(953)	258.496	404	258.898
<b>Υπόλοιπο 1 Ιανουαρίου 2022</b>	47.535	16.339	195.575	(953)	258.496	404	258.898
Καθαρά κέρδη / (ζημιές) χρήσης	-	-	31.944	-	31.944	551	32.495
<b>Συγκεντρωτικά συνολικά έσοδα</b>	-	-	31.944	-	31.944	551	32.495
Ενσωμάτωση νέων θυγατρικών και μεταβολή ποσοστών σε ήδη υπάρχουσες	-	-	383	-	383	(447)	(64)
Αγορά Ιδίων Μετοχών	-	-	-	(1.273)	(1.273)	-	(1.273)
Σχηματισμός αποθεματικού ν.4548/2018	(357)	357	-	-	-	-	-
Διανομή αδιανέμητων κερδών προηγούμενων χρήσεων	-	-	(60.604)	-	(60.604)	-	(60.604)
<b>Υπόλοιπο 30 Σεπτεμβρίου 2022</b>	47.178	16.696	167.298	(2.226)	228.946	508	229.452

	Μετοχικό κεφάλαιο και αποθεματικό υπερ το άρτιο	Λοιπά αποθέματα	Αδιανέμητα Κέρδη	Ίδιες μετοχές	Σύνολο Ιδίων Κεφαλαίων
	<b>Η ΕΤΑΙΡΕΙΑ</b>				
<b>Υπόλοιπο 1 Ιανουαρίου 2021</b>	47.535	2.693	15.441	(146)	65.523
Καθαρά κέρδη / (ζημιές) χρήσης	-	-	98.252	-	98.252
<b>Συγκεντρωτικά συνολικά έσοδα</b>	-	-	98.252	-	98.252
Αγορά Ιδίων Μετοχών	-	-	-	(358)	(358)
Διανομή αδιανέμητων κερδών προηγούμενων χρήσεων	-	-	(10.706)	-	(10.706)
<b>Υπόλοιπο 30 Σεπτεμβρίου 2021</b>	47.535	2.693	102.986	(504)	152.711
Μεταβολές μέχρι την 31 Δεκεμβρίου 2021	-	7.521	44.660	(449)	51.732
<b>Υπόλοιπο 31 Δεκεμβρίου 2021</b>	47.535	10.214	147.646	(953)	204.442
<b>Υπόλοιπο 1 Ιανουαρίου 2022</b>	47.535	10.214	147.646	(953)	204.442
Καθαρά κέρδη / (ζημιές) χρήσης	-	-	13.422	-	13.422
<b>Συγκεντρωτικά συνολικά έσοδα</b>	-	-	13.422	-	13.422
Σχηματισμός αποθεματικού ν.4548/2018	(357)	357	-	-	-
Διανομή αδιανέμητων κερδών προηγούμενων χρήσεων	-	-	(60.604)	-	(60.604)
Αγορά Ιδίων Μετοχών	-	-	-	(1.273)	(1.273)
<b>Υπόλοιπο 30 Σεπτεμβρίου 2022</b>	47.178	10.571	100.464	(2.226)	155.988

Οι σημειώσεις στις σελίδες 9 έως 45 αποτελούν αναπόσπαστο μέρος της συνοπτικής ενδιάμεσης χρηματοοικονομικής πληροφόρησης.



(Τα ποσά παρουσιάζονται σε χιλιάδες Ευρώ εκτός εάν δηλώνεται διαφορετικά)

**Ενδιάμεση Συνοπτική Ενοποιημένη και Εταιρική Κατάσταση Ταμειακών Ροών**

	Σημείωση	Ο ΟΜΙΛΟΣ		Η ΕΤΑΙΡΕΙΑ	
		01/01/2022- 30/9/2022	01/01/2021- 30/9/2021	01/01/2022- 30/9/2022	01/01/2021- 30/9/2021
Κέρδη / (Ζημιές) προ φόρων		42.580	120.093	13.456	98.214
Προσαρμογές για:					
Αποσβέσεις ενσώματων παγίων στοιχείων	7	3.158	5.132	23	23
Αποσβέσεις άυλων περιουσιακών στοιχείων	9	1.363	1.946	-	2
Αποσβέσεις δικαιωμάτων χρήσης περιουσιακών στοιχείων	26	3.960	4.388	72	68
Κέρδη από πώληση συμμετοχών	30	(1.226)	-	-	-
Κέρδη από πώληση θυγατρικής Cardlink A.E.		-	(75.844)	-	(85.248)
Ζημιές / (Κέρδη) από πώληση συγγενών		-	-	20	-
Ζημιές / (Κέρδη) από πώληση χρηματοοικονομικών στοιχείων		-	(1.183)	-	(1.990)
Έσοδα τόκων		(312)	(783)	(21)	-
Έξοδα τόκων		5.079	4.955	92	253
Έσοδα από μερίσματα		(150)	-	(14.021)	(11.429)
		<b>54.452</b>	<b>58.704</b>	<b>(378)</b>	<b>(107)</b>
<b>Μεταβολές κεφαλαίου κίνησης</b>					
(Αύξηση)/ μείωση αποθεμάτων		(25.397)	(15.497)	-	-
(Αύξηση)/ μείωση απαιτήσεων		(10.192)	(7.652)	(2.233)	(4.168)
Αύξηση/ (μείωση) υποχρεώσεων		(29.518)	(25.070)	(93)	1.898
Αύξηση/ (μείωση) υποχρέωσης παροχών στο προσωπικό λόγω συναξιοδότησης		545	710	1	5
		<b>(64.562)</b>	<b>(47.508)</b>	<b>(2.325)</b>	<b>(2.265)</b>
<b>Ταμειακές ροές από λειτουργικές δραστηριότητες</b>		<b>(10.110)</b>	<b>11.196</b>	<b>(2.703)</b>	<b>(2.373)</b>
Χρεωστικοί τόκοι και συναφή έξοδα καταβεβλημένα		(5.079)	(4.955)	(92)	(253)
Καταβεβλημένοι φόροι		(5.247)	(12.733)	-	(5.534)
<b>Καθαρές ταμειακές ροές από λειτουργικές δραστηριότητες</b>		<b>(20.436)</b>	<b>(6.492)</b>	<b>(2.795)</b>	<b>(8.159)</b>
<b>Ταμειακές ροές από επενδυτικές δραστηριότητες</b>					
Αγορές ενσώματων παγίων περιουσιακών στοιχείων	7	(16.428)	(12.030)	(8)	(5)
Αγορές άυλων περιουσιακών στοιχείων	9	(441)	(917)	(2)	-
Αγορές χρηματοοικονομικών στοιχείων		-	-	-	(5)
Πωλήσεις χρηματοοικονομικών στοιχείων		1.652	5.737	-	5.347
Αγορά χρηματοοικονομικών στοιχείων σε εύλογη αξία μέσω αποτελεσμάτων		(139)	-	-	-
Πωλήσεις ενσώματων παγίων και άυλων περιουσιακών στοιχείων		193	-	-	-
Πώληση θυγατρικής Cardlink A.E. μείον άμεσα έξοδα πώλησης και ταμειακά διαθέσιμα θυγατρικής		-	88.854	-	91.073
Ταμειακή εκροή για την εξαγορά θυγατρικής		(5.074)	(370)	(4.994)	-
(Αύξηση) /μείωση μετοχικού κεφαλαίου θυγατρικών εταιρειών		-	-	-	2.450
Πωλήσεις θυγατρικών		261	-	261	-
Τόκοι εισπραχθέντες		312	783	21	-
Μερίσματα εισπραχθέντα		150	-	11.521	11.429
<b>Καθαρές ταμειακές ροές από επενδυτικές δραστηριότητες</b>		<b>(19.513)</b>	<b>82.057</b>	<b>6.799</b>	<b>110.289</b>
<b>Ταμειακές ροές από χρηματοδοτικές δραστηριότητες</b>					
Εισπράξεις από εκδοθέντα / αναληφθέντα δάνεια	15	59.982	10.529	-	-
Εξοφλήσεις δανείων	15	(16.856)	(12.969)	(11.990)	10
Αγορά ιδίων μετοχών		(1.273)	(358)	(1.273)	(358)
Αποπληρωμή χρηματοδοτικών μισθώσεων		(3.916)	(4.363)	(71)	(64)
Διανομή μερισμάτων		(60.604)	-	(60.604)	-
Διανομή αδιανέμητων κερδών προηγούμενων χρήσεων		-	(10.706)	-	(10.706)
<b>Καθαρές ταμειακές ροές από χρηματοδοτικές δραστηριότητες</b>		<b>(22.667)</b>	<b>(17.867)</b>	<b>(73.938)</b>	<b>(11.118)</b>
<b>Καθαρή (μείωση)/ αύξηση στα ταμειακά διαθέσιμα και ισοδύναμα</b>		<b>(62.617)</b>	<b>57.697</b>	<b>(69.934)</b>	<b>91.012</b>
Ταμειακά διαθέσιμα και ισοδύναμα στην αρχή της περιόδου		163.036	96.873	96.905	8.242
Μείον τα ταμειακά διαθέσιμα και ισοδύναμα από διακοπείσες δραστηριότητες		-	199	-	-
<b>Ταμειακά διαθέσιμα και ισοδύναμα και δεσμευμένες τραπεζικές καταθέσεις στο τέλος της περιόδου</b>		<b>100.419</b>	<b>154.372</b>	<b>26.971</b>	<b>99.254</b>

Οι σημειώσεις στις σελίδες 9 έως 45 αποτελούν αναπόσπαστο μέρος της συνοπτικής ενδιάμεσης χρηματοοικονομικής πληροφόρησης.

## Σημειώσεις επί της ενδιάμεσης συνοπτικής οικονομικής πληροφόρησης

### 1. Γενικές πληροφορίες

Οι ενδιάμεσες συνοπτικές χρηματοοικονομικές καταστάσεις περιλαμβάνουν τις εταιρικές ενδιάμεσες συνοπτικές χρηματοοικονομικές καταστάσεις της Quest Συμμετοχών Α.Ε. (η «Εταιρεία») και τις ενοποιημένες ενδιάμεσες συνοπτικές χρηματοοικονομικές καταστάσεις της Εταιρείας, των θυγατρικών της και των συγγενών εταιρειών (ο «Όμιλος») με ημερομηνία 30 Σεπτεμβρίου 2022, σύμφωνα με τα Διεθνή Πρότυπα Χρηματοοικονομικής Αναφοράς («ΔΠΧΑ»), όπως έχουν υιοθετηθεί από την Ευρωπαϊκή Ένωση.

Οι κυριότερες δραστηριότητες του Ομίλου είναι το εμπόριο, ο σχεδιασμός, υλοποίηση και υποστήριξη ολοκληρωμένων συστημάτων και λύσεων τεχνολογίας, η παροχή υπηρεσιών ταχυμεταφορών και η παραγωγή ηλεκτρικής ενέργειας από ΑΠΕ (Ανανεώσιμες Πηγές Ενέργειας).

Ο Όμιλος δραστηριοποιείται στην Ελλάδα, στη Ρουμανία, στην Κύπρο, στο Λουξεμβούργο, στο Βέλγιο και την Ιταλία και οι μετοχές της Εταιρείας είναι εισηγμένες και διαπραγματεύονται στην κύρια αγορά του Χρηματιστηρίου Αθηνών.

Οι ενδιάμεσες συνοπτικές χρηματοοικονομικές καταστάσεις εγκρίθηκαν από το Διοικητικό Συμβούλιο της Quest Συμμετοχών Α.Ε. την 23<sup>η</sup> Νοεμβρίου 2022.

Η **μετοχική σύνθεση** της Εταιρείας έχει ως ακολούθως :

• Θεόδωρος Φέσσας	50,02%
• Ευτυχία Κουτσουρέλη	25,25%
• Επενδυτικό κοινό	24,24%
• Ίδιες μετοχές	0,49%

**Σύνολο** **100%**

Η Εταιρεία εδρεύει στην Ελλάδα, Νομό Αττικής, στο Δήμο Καλλιθέας, στην οδό Αργυρουπόλεως 2Α και έχει αριθμό μητρώου Γ.Ε.ΜΗ 121763701000 (πρώην ΑΡ.Μ.Α.Ε. 5419/06/Β/86/02).

Το **Διοικητικό Συμβούλιο** της Εταιρείας έχει την ακόλουθη σύνθεση :

1. Θεόδωρος Φέσσας, του Δημητρίου, Πρόεδρος Δ.Σ., Εκτελεστικό Μέλος
2. Ευτυχία Κουτσουρέλη, του Σοφοκλέους, Αντιπρόεδρος Δ.Σ., Μη Εκτελεστικό Μέλος
3. Νικόλαος Καραμούζης, του Βασιλείου, Αντιπρόεδρος Δ.Σ., Ανεξάρτητο Μη Εκτελεστικό Μέλος
4. Απόστολος Γεωργαντζής, του Μιλτιάδη, Διευθύνων Σύμβουλος, Εκτελεστικό Μέλος
5. Μάρκος Μπιτσάκος, του Γρηγορίου, Αναπληρωτής Διευθύνων Σύμβουλος, Εκτελεστικό Μέλος
6. Νικόλαος Σωκράτης Λαμπρούκος, του Δημητρίου, Εκτελεστικό Μέλος – Εντεταλμένος Σύμβουλος
7. Αιμίλιος Γιαννόπουλος, του Πολυκάρπου, Ανεξάρτητο Μη Εκτελεστικό Μέλος
8. Μαρία Δαμανάκη, του Θεοδώρου, Ανεξάρτητο Μη Εκτελεστικό Μέλος
9. Ιωάννα Δρέττα, του Γρηγορίου, Ανεξάρτητο Μη Εκτελεστικό Μέλος
10. Παναγιώτης Κυριακόπουλος, του Όθωνος, Ανεξάρτητο Μη Εκτελεστικό Μέλος
11. Φιλίππα Μιχάλη, του Χρήστου, Ανεξάρτητο Μη Εκτελεστικό Μέλος
12. Ιωάννης Πανιάρας, του Ηλία, Ανεξάρτητο Μη Εκτελεστικό Μέλος

Η ελεγκτική εταιρεία είναι :  
KPMG Ανώνυμη Ελεγκτική Εταιρεία  
Στρατηγού Τόμπρα 3  
15342 Αγ. Παρασκευή  
Ελλάδα

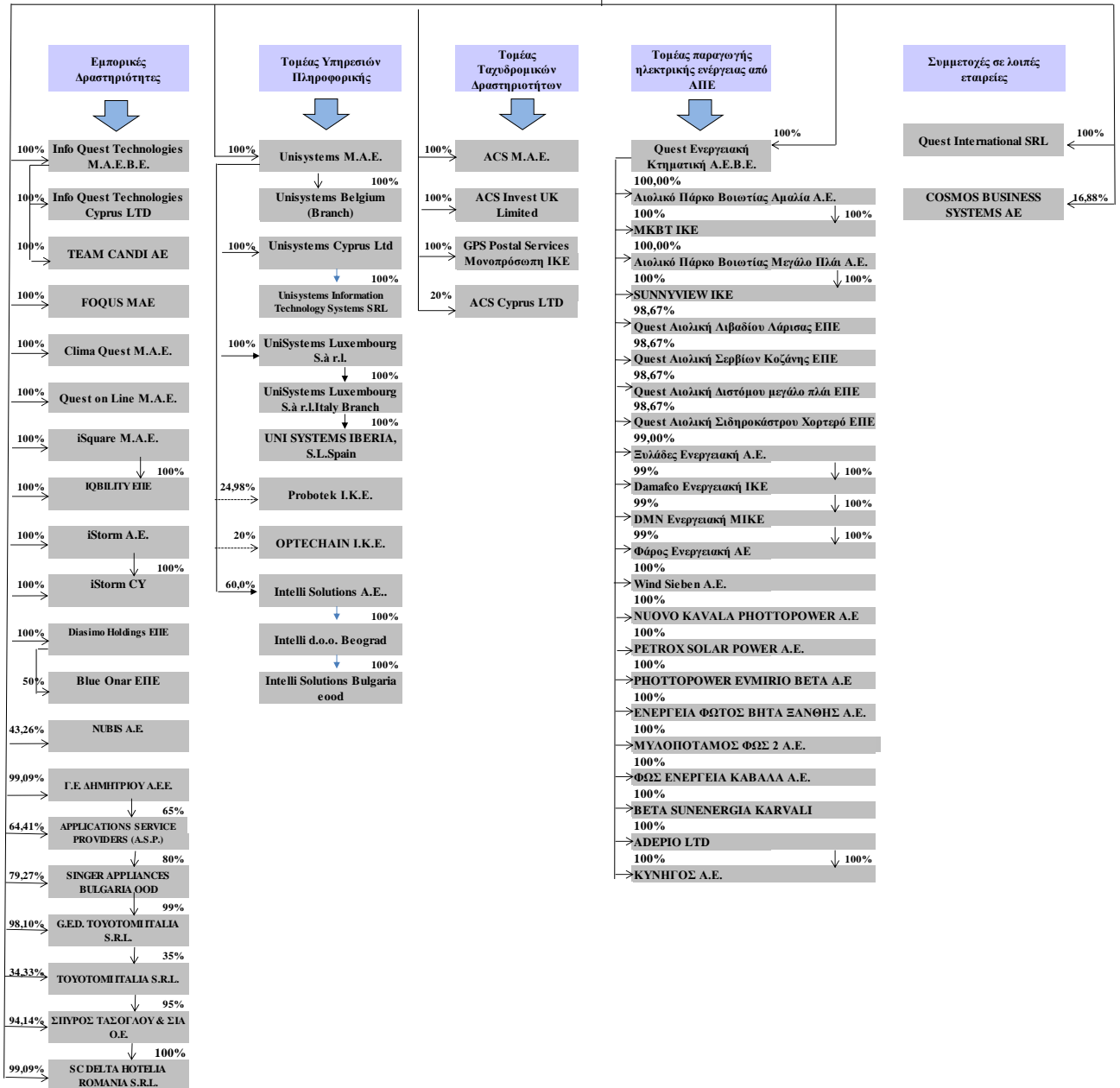
Η ηλεκτρονική διεύθυνση της Εταιρείας είναι [www.quest.gr](http://www.quest.gr).

Οι ενοποιημένες χρηματοοικονομικές καταστάσεις περιλαμβάνουν τις χρηματοοικονομικές καταστάσεις της Quest Συμμετοχών Α.Ε. και θυγατρικών εταιρειών, στις οποίες η Εταιρεία άμεσα ή έμμεσα ασκεί έλεγχο. Οι εταιρείες αυτές παρουσιάζονται στη Σημείωση 11 και 23.

(Τα ποσά παρουσιάζονται σε χιλιάδες Ευρώ εκτός εάν δηλώνεται διαφορετικά)

## 2. Δομή του Ομίλου και δραστηριότητες

Η δομή του Ομίλου την 30 Σεπτεμβρίου 2022 έχει ως εξής :



### 3. Αρχές σύνταξης της συνοπτικής ενδιάμεσης χρηματοοικονομικής πληροφόρησης

#### I) Βάση σύνταξης της συνοπτικής ενδιάμεσης χρηματοοικονομικής πληροφόρησης

Η συνοπτική ενδιάμεση χρηματοοικονομική πληροφόρηση της Quest Συμμετοχών Α.Ε. με ημερομηνία 30 Σεπτεμβρίου 2022 καλύπτει τους εννέα μήνες από 1 Ιανουαρίου έως την 30 Σεπτεμβρίου 2022 και έχει συνταχθεί σύμφωνα με το Διεθνές Λογιστικό Πρότυπο («ΔΛΠ») 34 «Ενδιάμεσες οικονομικές καταστάσεις», όπως έχει υιοθετηθεί από την Ευρωπαϊκή Ένωση.

Οι λογιστικές αρχές που χρησιμοποιήθηκαν για την προετοιμασία και την παρουσίαση της συνοπτικής ενδιάμεσης χρηματοοικονομικής πληροφόρησης είναι συνεπείς με τις λογιστικές αρχές που χρησιμοποιήθηκαν για τη σύνταξη των ετήσιων χρηματοοικονομικών καταστάσεων της Εταιρείας και του Ομίλου για την χρήση που έληξε στις 31 Δεκεμβρίου 2021.

Οι Ενδιάμεσες Συνοπτικές εταιρικές και ενοποιημένες Χρηματοοικονομικές Καταστάσεις δεν περιλαμβάνουν όλες τις πληροφορίες και σημειώσεις που απαιτούνται στις ετήσιες Χρηματοοικονομικές Καταστάσεις και για το λόγο αυτό θα πρέπει να εξετάζονται και να αξιολογούνται σε συνδυασμό με τις δημοσιευμένες ελεγμένες ετήσιες Χρηματοοικονομικές Καταστάσεις για την χρήση που έληξε την 31 Δεκεμβρίου 2021, οι οποίες είναι διαθέσιμες στην ιστοσελίδα του Ομίλου [www.quest.gr](http://www.quest.gr).

Η συνοπτική ενδιάμεση χρηματοοικονομική πληροφόρηση έχει συνταχθεί με βάση την αρχή του ιστορικού κόστους όπως έχει τροποποιηθεί με την εκτίμηση σε εύλογη αξία των χρηματοοικονομικών στοιχείων ενεργητικού και παθητικού σε εύλογη αξία μέσω των αποτελεσμάτων.

Η σύνταξη των χρηματοοικονομικών καταστάσεων σύμφωνα με τα ΔΠΧΑ απαιτεί τη χρήση ορισμένων σημαντικών λογιστικών εκτιμήσεων (Σημείωση 5) και την άσκηση κρίσης από τη Διοίκηση στη διαδικασία εφαρμογής των λογιστικών αρχών. Επίσης απαιτείται η χρήση υπολογισμών και υποθέσεων που επηρεάζουν τα αναφερθέντα ποσά των περιουσιακών στοιχείων και υποχρεώσεων, τη γνωστοποίηση ενδεχόμενων απαιτήσεων και υποχρεώσεων κατά την ημερομηνία των χρηματοοικονομικών καταστάσεων και τα αναφερθέντα ποσά εισοδημάτων και εξόδων κατά τη διάρκεια της εξεταζόμενης περιόδου. Παρά το γεγονός ότι αυτοί οι υπολογισμοί βασίζονται στην καλύτερη δυνατή γνώση της Διοίκησης σε σχέση με τις τρέχουσες συνθήκες και ενέργειες, τα πραγματικά αποτελέσματα μπορεί τελικά να διαφέρουν από αυτούς τους υπολογισμούς.

Διαφορές που παρουσιάζονται μεταξύ των ποσών στην χρηματοοικονομική πληροφόρηση και των αντίστοιχων ποσών στις σημειώσεις οφείλονται σε στρογγυλοποιήσεις.

Ο Όμιλος και η Εταιρεία εκπληρώνουν τις καθημερινές τους ανάγκες για κεφάλαιο κίνησης μέσω των χρηματικών πόρων που έχουν στη διάθεσή τους, περιλαμβανομένων και των τραπεζικών χορηγήσεων.

Οι τρέχουσες οικονομικές συνθήκες επηρεάζουν (α) το επίπεδο ζήτησης για τα προϊόντα του Ομίλου και της Εταιρείας και (β) τη διαθεσιμότητα τραπεζικής χρηματοδότησης για το προβλεπόμενο μέλλον.

Οι προβλέψεις του Ομίλου και της Εταιρείας λαμβάνοντας εύλογα υπόψη τις πιθανές μεταβολές στην εμπορική τους απόδοση, δημιουργούν την εύλογη προσδοκία στη Διοίκηση ότι ο Όμιλος και η Εταιρεία διαθέτουν επαρκείς πόρους για να συνεχίσουν την επιχειρηματική τους δραστηριότητα στο εγγύς μέλλον.

Ως εκ τούτου ο Όμιλος και η Εταιρεία συνεχίζουν να υιοθετούν την «αρχή της επιχειρηματικής συνέχισης των δραστηριοτήτων τους» κατά την κατάρτιση της ενδιάμεσης συνοπτικής χρηματοοικονομικής πληροφόρησης για την περίοδο 1 Ιανουαρίου μέχρι την 30 Σεπτεμβρίου 2022, δεδομένου ότι ο Όμιλος Quest παρουσίασε ιδιαίτερα θετική πορεία κατά τη διάρκεια του εννιαμήνου και αύξηση στα βασικά οικονομικά μεγέθη του.

#### II) Νέα πρότυπα, τροποποιήσεις προτύπων και διερμηνείες

**Νέα πρότυπα, τροποποιήσεις προτύπων και διερμηνείες:** Συγκεκριμένα νέα πρότυπα, τροποποιήσεις προτύπων και διερμηνείες έχουν εκδοθεί, τα οποία είναι υποχρεωτικά για λογιστικές περιόδους που ξεκινούν την 1 Ιανουαρίου 2022 ή μεταγενέστερα. Η εκτίμηση του Ομίλου σχετικά με την επίδραση από την εφαρμογή αυτών των νέων προτύπων, τροποποιήσεων και διερμηνειών παρατίθεται παρακάτω.

#### Πρότυπα και Διερμηνείες υποχρεωτικά για την τρέχουσα οικονομική χρήση

- Τροποποιήσεις στο ΔΠΧΑ 3 «Συνενώσεις Επιχειρήσεων», στο ΔΛΠ 16 «Ενσώματα Πάγια», στο ΔΛΠ 37 «Προβλέψεις, Ενδεχόμενες Υποχρεώσεις και Ενδεχόμενα Στοιχεία του Ενεργητικού» και στις «Ετήσιες Βελτιώσεις 2018 - 2020» (εφαρμόζεται για ετήσιες περιόδους που ξεκινούν την ή μετά την 01/01/2022)

Το Μάιο του 2020, το IASB προέβη στην έκδοση μίας σειράς τροποποιήσεων, που περιλαμβάνουν περιορισμένου σκοπού τροποποιήσεις σε τρία Πρότυπα, καθώς και τις Ετήσιες Βελτιώσεις του Συμβουλίου. Οι εν λόγω τροποποιήσεις παρέχουν

(Τα ποσά παρουσιάζονται σε χιλιάδες Ευρώ εκτός εάν δηλώνεται διαφορετικά)

διευκρινίσεις αναφορικά με τη διατύπωση των Προτύπων ή διορθώνουν ήσσονος σημασίας συνέπειες, παραβλέψεις ή αντικρούσεις μεταξύ των απαιτήσεων των Προτύπων. Πιο συγκεκριμένα:

- Οι τροποποιήσεις στο ΔΠΧΑ 3 «Συνενώσεις Επιχειρήσεων» επικαιροποιούν μία παραπομπή του ΔΠΧΑ 3 στο Εννοιολογικό Πλαίσιο της Χρηματοοικονομικής Αναφοράς χωρίς να τροποποιούν τις λογιστικές απαιτήσεις που αφορούν στις συνενώσεις επιχειρήσεων.
- Οι τροποποιήσεις στο ΔΛΠ 16 «Ενσώματα Πάγια» απαγορεύουν σε μία εταιρεία να αφαιρέσει από το κόστος των παγίων ποσά που έλαβε από την πώληση στοιχείων που παράγονται κατά τη διάρκεια προετοιμασίας των εν λόγω παγίων για να καταστούν έτοιμα προς χρήση. Αντιθέτως, η εταιρεία αναγνωρίζει τα εν λόγω έσοδα από πωλήσεις και τα σχετικά κόστη στην Κατάσταση Αποτελεσμάτων.
- Οι τροποποιήσεις στο ΔΛΠ 37 «Προβλέψεις, Ενδεχόμενες Υποχρεώσεις και Ενδεχόμενα Στοιχεία του Ενεργητικού» προσδιορίζουν τα κόστη που μία εταιρεία θα πρέπει να συμπεριλάβει κατά την αξιολόγηση για το εάν ένα συμβόλαιο είναι ζημιογόνο.
- Οι Ετήσιες Βελτιώσεις των ΔΠΧΑ – Κύκλος 2018-2020 προβάνουν σε ήσσονος σημασίας τροποποιήσεις στο ΔΠΧΑ 1 «Πρώτη Εφαρμογή των Διεθνών Προτύπων Χρηματοοικονομικής Αναφοράς», στο ΔΠΧΑ 9 «Χρηματοοικονομικά Μέσα», στο ΔΛΠ 41 «Γεωργία» και στα Επεξηγηματικά Παραδείγματα που συνοδεύουν το ΔΠΧΑ 16 «Μισθώσεις».

Τα παραπάνω δεν είχαν επιπτώσεις στις Χρηματοοικονομικές Καταστάσεις του Ομίλου ή της Εταιρείας.

#### **Νέα Πρότυπα, Διερμηνείες και Τροποποιήσεις υφιστάμενων Προτύπων τα οποία δεν έχουν ακόμα τεθεί σε ισχύ ή δεν έχουν υιοθετηθεί από την Ευρωπαϊκή Ένωση**

Τα ακόλουθα νέα Πρότυπα, Διερμηνείες και τροποποιήσεις Προτύπων έχουν εκδοθεί από το Συμβούλιο Διεθνών Λογιστικών Προτύπων (IASB), αλλά είτε δεν έχουν ακόμη τεθεί σε ισχύ είτε δεν έχουν υιοθετηθεί από την Ευρωπαϊκή Ένωση.

- **Τροποποιήσεις στο ΔΛΠ 1 «Ταξινόμηση Υποχρεώσεων ως Βραχυπρόθεσμες ή Μακροπρόθεσμες» (εφαρμόζεται για ετήσιες περιόδους που ξεκινούν την ή μετά την 01/01/2023)**

Τον Ιανουάριο του 2020, το IASB προέβη στην έκδοση τροποποιήσεων στο ΔΛΠ 1 που επηρεάζουν τις απαιτήσεις για την παρουσίαση των υποχρεώσεων. Συγκεκριμένα, οι τροποποιήσεις αποσαφηνίζουν ένα από τα κριτήρια ταξινόμησης μιας υποχρέωσης ως μακροπρόθεσμη, την απαίτηση για μία οντότητα να έχει το δικαίωμα να αναβάλει τον διακανονισμό της υποχρέωσης για τουλάχιστον 12 μήνες μετά την περίοδο αναφοράς. Οι τροποποιήσεις περιλαμβάνουν: α) αποσαφήνιση ότι το δικαίωμα μίας οντότητας για αναβολή του διακανονισμού θα πρέπει να υφίσταται κατά την ημερομηνία αναφοράς, β) αποσαφήνιση ότι η ταξινόμηση της υποχρέωσης δεν επηρεάζεται από τις προθέσεις ή προσδοκίες της Διοίκησης σχετικά με την εξάσκηση του δικαιώματος αναβολής του διακανονισμού, γ) επεξηγούν πώς οι συνθήκες δανεισμού επηρεάζουν την ταξινόμηση, και δ) αποσαφήνιση των απαιτήσεων σχετικά με την ταξινόμηση υποχρεώσεων μίας οντότητας που πρόκειται να ή ενδεχομένως να διακανονίσει μέσω έκδοσης ιδίων συμμετοχικών τίτλων. Επιπλέον, τον Ιούλιο του 2020, το IASB προέβη στην έκδοση μίας τροποποίησης προκειμένου να αποσαφηνίσει την ταξινόμηση δανειακών υποχρεώσεων που έχουν χρηματοοικονομικές ρήτρες και η οποία προβλέπει την αναβολή κατά ένα έτος της ημερομηνίας έναρξης ισχύος της αρχικής εκδοθείσας τροποποίησης στο ΔΛΠ 1. Ο Όμιλος θα εξετάσει την επίπτωση όλων των παραπάνω στις Οικονομικές του Καταστάσεις, αν και δεν αναμένεται να έχουν καμία. Τα ανωτέρω δεν έχουν υιοθετηθεί από την Ευρωπαϊκή Ένωση.

- **Τροποποιήσεις στο ΔΛΠ 1 «Παρουσίαση των Οικονομικών Καταστάσεων» και IFRS Practice Statement 2 (εφαρμόζεται για ετήσιες περιόδους που ξεκινούν την ή μετά την 01/01/2023)**

Το Φεβρουάριο του 2021, το IASB προέβη στην έκδοση τροποποιήσεων περιορισμένου σκοπού που αφορούν στις γνωστοποιήσεις των λογιστικών πολιτικών. Σκοπός των τροποποιήσεων είναι να βελτιώσουν τις γνωστοποιήσεις των λογιστικών πολιτικών ώστε να παρέχουν πιο χρήσιμη πληροφόρηση στους επενδυτές και σε λοιπούς χρήστες των Οικονομικών Καταστάσεων. Πιο συγκεκριμένα, με βάση τις τροποποιήσεις απαιτείται η γνωστοποίηση σημαντικών πληροφοριών σχετικών με τις λογιστικές πολιτικές, αντί της γνωστοποίησης των σημαντικών λογιστικών πολιτικών. Ο Όμιλος θα εξετάσει την επίπτωση όλων των παραπάνω στις Οικονομικές του Καταστάσεις, αν και δεν αναμένεται να έχουν καμία.

- **Τροποποιήσεις στο ΔΛΠ 8 «Λογιστικές Πολιτικές, Αλλαγές στις Λογιστικές Εκτιμήσεις και Λάθη: Ορισμός των Λογιστικών Εκτιμήσεων» (εφαρμόζεται για ετήσιες περιόδους που ξεκινούν την ή μετά την 01/01/2023)**

Το Φεβρουάριο του 2021, το IASB προέβη στην έκδοση τροποποιήσεων περιορισμένου σκοπού οι οποίες αποσαφηνίζουν τη διαφορά μεταξύ αλλαγής λογιστικής εκτίμησης και αλλαγής λογιστικής πολιτικής. Η διάκριση αυτή είναι σημαντική, καθώς η αλλαγή λογιστικής εκτίμησης εφαρμόζεται χωρίς αναδρομική ισχύ και μόνο για μελλοντικές συναλλαγές και άλλα μελλοντικά γεγονότα, εν αντιθέσει με την αλλαγή λογιστικής πολιτικής που έχει αναδρομική ισχύ και εφαρμόζεται σε συναλλαγές και άλλα γεγονότα του παρελθόντος. Ο Όμιλος θα εξετάσει την επίπτωση όλων των παραπάνω στις Οικονομικές του Καταστάσεις, αν και δεν αναμένεται να έχουν καμία.

(Τα ποσά παρουσιάζονται σε χιλιάδες Ευρώ εκτός εάν δηλώνεται διαφορετικά)

- **Τροποποιήσεις στο ΔΛΠ 12 «Φόροι Εισοδήματος: Αναβαλλόμενος Φόρος σχετιζόμενος με Απαιτήσεις και Υποχρεώσεις που προκύπτουν από μία Μεμονωμένη Συναλλαγή» (εφαρμόζεται για ετήσιες περιόδους που ξεκινούν την ή μετά την 01/01/2023)**

Το Μάιο του 2021, το IASB προέβη στην έκδοση στοχευμένων τροποποιήσεων στο ΔΛΠ 12 προκειμένου να προσδιορίσει πώς οι οικονομικές οντότητες θα πρέπει να χειρίζονται τον αναβαλλόμενο φόρο που προκύπτει από συναλλαγές όπως οι μισθώσεις και οι υποχρεώσεις αποδέσμευσης – συναλλαγές για τις οποίες οι οικονομικές οντότητες αναγνωρίζουν ταυτόχρονα μία απαίτηση και μία υποχρέωση. Σε συγκεκριμένες περιπτώσεις, οι οικονομικές οντότητες απαλλάσσονται από την αναγνώριση αναβαλλόμενου φόρου όταν αναγνωρίζουν απαιτήσεις ή υποχρεώσεις για πρώτη φορά. Οι τροποποιήσεις αποσαφηνίζουν ότι η εν λόγω απαλλαγή δεν έχει εφαρμογή και οι οικονομικές οντότητες απαιτείται να αναγνωρίζουν αναβαλλόμενο φόρο στις συναλλαγές αυτές. Ο Όμιλος θα εξετάσει την επίπτωση όλων των παραπάνω στις Οικονομικές του Καταστάσεις, αν και δεν αναμένεται να έχουν καμία. Τα ανωτέρω δεν έχουν υιοθετηθεί από την Ευρωπαϊκή Ένωση.

## 4. Σημαντικές λογιστικές εκτιμήσεις και κρίσεις της Διοίκησης

Οι εκτιμήσεις και οι κρίσεις της Διοίκησης επανεξετάζονται διαρκώς και βασίζονται σε ιστορικά δεδομένα και προσδοκίες για μελλοντικά γεγονότα, που κρίνονται εύλογες σύμφωνα με τις τρέχουσες συνθήκες.

### Επιπτώσεις του κορωνοϊού COVID-19

Η υγειονομική κρίση του COVID-19 είχε οδηγήσει την παγκόσμια οικονομία σε μια περίοδο αβεβαιότητας και αστάθειας. Η αβεβαιότητα που επικρατούσε στις κεφαλαιαγορές παγκοσμίως εδώ και δύο χρόνια από το ξέσπασμα της πανδημίας φαίνεται να υποχωρεί όσο εντείνονται οι εμβολιασμοί του πληθυσμού και η συναλλακτική δραστηριότητα διατηρείται σε ικανοποιητικά επίπεδα. Θεωρούμε ότι μέχρι το τέλος του 2022 θα υπάρξει ακόμα μεγαλύτερη ομαλοποίηση της κατάστασης και σταδιακή επιστροφή στην κανονικότητα. Η Διοίκηση του Ομίλου παρακολουθεί τις εξελίξεις και εκτιμά ότι δεν θα υπάρξει επίδραση στους τομείς που δραστηριοποιείται. Η ρευστότητα του Ομίλου εξακολουθεί να είναι πολύ καλή, με τα συνολικά διαθέσιμα και τις γραμμές χρηματοδότησης να ξεπερνούν κατά μεγάλο ποσοστό τις λειτουργικές του ανάγκες.

### Επιπτώσεις της ενεργειακής κρίσης

Η παγκόσμια ενεργειακή κρίση που ξεκίνησε το 2021 χαρακτηρίζεται από τη συνεχιζόμενη έλλειψη ενέργειας σε όλον τον κόσμο, αλλά και από την αλματώδη αύξηση των τιμών της, επηρεάζοντας χώρες όπως το Ηνωμένο Βασίλειο, την Κίνα και, μεταξύ άλλων, την Ευρωπαϊκή Ένωση. Η Ελλάδα γνωρίζει σημαντική αύξηση στις τιμές σε όλες της μορφές ενέργειας. Η Διοίκηση παρακολουθεί σε συνεχή βάση τις εξελίξεις και είναι έτοιμη να πάρει όλα τα απαραίτητα μέτρα που πιθανόν να χρειαστούν. Επιπλέον, η ενεργειακή κρίση έχει επιφέρει περαιτέρω αρνητικές συνέπειες στην παγκόσμια οικονομία για το 2022 και έχει επηρεάσει αρνητικά τις δραστηριότητες του Ομίλου αυξάνοντας τα λειτουργικά κόστη των εταιρειών, αλλά και μειώνοντας τη ζήτηση για τα προϊόντα και τις υπηρεσίες τους λόγω του περιορισμού της αγοραστικής δύναμης των καταναλωτών. Καθεμία από αυτές τις εξελίξεις θα μπορούσε να έχει επιπτώσεις στα οικονομικά αποτελέσματα του 2022. Όμως η μέχρι τώρα εμπειρία από τη διαχείριση της κρίσης κατά τη χρήση του 2021, καθιστά τη Διοίκηση του Ομίλου αισιόδοξη για την επίτευξη των στόχων που έχουν τεθεί για το 2022.

### Πολεμικές συγκρούσεις στην Ουκρανία

Η πολεμική σύρραξη μεταξύ Ρωσίας και Ουκρανίας έχει αρνητική επίδραση σε ολόκληρη την παγκόσμια οικονομική δραστηριότητα δεδομένου ότι η Ευρώπη προμηθευόταν σχεδόν το 40% του φυσικού αερίου και το 25% του πετρελαίου της από τη Ρωσία και συνεπώς βρίσκεται αντιμέτωπη με νέες ανατιμήσεις. Επιπλέον, η Ρωσία ήταν ο μεγαλύτερος προμηθευτής σιταριού στον κόσμο, και μαζί με την Ουκρανία, αντιπροσώπευαν σχεδόν το 1/4 των συνολικών παγκόσμιων εξαγωγών. Όπως κατέστη σαφές από την πανδημία, μικρές διακοπές (της οικονομικής δραστηριότητας) σε μια περιοχή μπορεί να προκαλέσουν αναταραχές σε μέρη πολύ μακριά. Ο Όμιλος δραστηριοποιείται εντός της Ευρωπαϊκής Ένωσης και σε κλάδους δραστηριότητας που δεν έχουν άμεση γεωγραφική σύνδεση με τα γεγονότα στην Ουκρανία, ωστόσο, η γεωπολιτική αβεβαιότητα έχει οδηγήσει σε υψηλότερο πληθωρισμό και αυξημένη αστάθεια στην αγορά ενέργειας επηρεάζοντας το γενικό οικονομικό περιβάλλον, συνθήκες οι οποίες είναι πιθανόν να συνεχιστούν. Επιπλέον, υφίσταται αυξημένος κίνδυνος από διαταραχές στην παγκόσμια εφοδιαστική αλυσίδα. Η Διοίκηση εκτιμά συνεχώς τον πιθανό αντίκτυπο των εξελίξεων στις δραστηριότητες των εταιρειών του Ομίλου.

## 5. Σημαντικές λογιστικές εκτιμήσεις και παραδοχές

Η Εταιρεία και ο Όμιλος προβαίνουν σε εκτιμήσεις και παραδοχές που σχετίζονται με το μέλλον. Συνεπώς οι εκτιμήσεις αυτές εξ ορισμού σπάνια θα ταυτίζονται με τα πραγματικά γεγονότα. Οι εκτιμήσεις και υποθέσεις που συνεπάγονται σημαντικό κίνδυνο επανεκτίμησης στη λογιστική αξία των στοιχείων του ενεργητικού και παθητικού στη επόμενη περίοδο αναφέρονται κατωτέρω. Οι εκτιμήσεις και παραδοχές συνεχώς επανεκτιμώνται και βασίζονται στην εμπειρία του παρελθόντος, όπως προσαρμόζεται σύμφωνα με τις τρέχουσες συνθήκες αγοράς και άλλους παράγοντες, περιλαμβανομένων προσδοκιών για μελλοντικά γεγονότα τα οποία θεωρούνται λογικά υπό τις παρούσες συνθήκες.

**(α) Φόρος εισοδήματος**

Η Εταιρεία υπόκειται σε φορολόγηση και απαιτείται κρίση για τον προσδιορισμό της πρόβλεψης για φόρο εισοδήματος. Υπάρχουν πολλές συναλλαγές και υπολογισμοί για τους οποίους ο τελικός προσδιορισμός του φόρου είναι αβέβαιος. Η Εταιρεία αναγνωρίζει υποχρεώσεις από αναμενόμενους φορολογικούς ελέγχους, βάσει εκτιμήσεων για το ενδεχόμενο επιβολής επιπλέον φόρων. Εάν το τελικό αποτέλεσμα του ελέγχου είναι διαφορετικό από το αρχικώς αναγνωρισθέν, η διαφορά θα επηρεάσει τον φόρο εισοδήματος και την πρόβλεψη για αναβαλλόμενη φορολογία της περιόδου.

**(β) Εκτίμηση απομείωσης απαιτήσεων πελατών**

Η Εταιρεία εξετάζει τα ληξιπρόθεσμα υπόλοιπα των πελατών και κατά πόσο υπερβαίνουν την πιστωτική πολιτική. Η Εταιρεία προβαίνει σε απομείωση των επισφαλών υπολοίπων και δημιουργεί αντίστοιχη πρόβλεψη βάσει εκτιμήσεων. Οι εκτιμήσεις που γίνονται αφορούν τον χρονισμό και το ύψος αποπληρωμής των απαιτήσεων καθώς και τυχόν εξασφαλίσεις των απαιτήσεων που έχουν ληφθεί. Ειδικότερα και για όποιες περιπτώσεις υπάρχουν εξασφαλίσεις, η Εταιρεία προβαίνει σε δημιουργία πρόβλεψης επισφάλειας σε ποσοστό μικρότερο του 100% της απαίτησης ανάλογα την περίπτωση. Οι εκτιμήσεις εμπεριέχουν βαθμό υποκειμενικότητας και απαιτούν την κρίση της Διοίκησης.

**(γ) Εκτίμηση απομείωσης μη χρηματοοικονομικών περιουσιακών στοιχείων**

Η Εταιρεία εξετάζει ετησίως εάν τα μη χρηματοοικονομικά περιουσιακά της στοιχεία έχουν υποστεί οποιαδήποτε απομείωση, σύμφωνα με τη λογιστική πρακτική. Τα ανακτήσιμα ποσά των μονάδων δημιουργίας χρηματοροών έχουν καθοριστεί με βάση την αξία σε χρήση (value in use). Αυτοί οι υπολογισμοί απαιτούν τη χρήση εκτιμήσεων.

**(δ) Συνταξιοδοτικά προγράμματα**

Η παρούσα αξία των συνταξιοδοτικών παροχών βασίζεται σε έναν αριθμό παραγόντων που προσδιορίζονται με τη χρήση αναλογιστικών μεθόδων και παραδοχών. Μία τέτοια αναλογιστική παραδοχή είναι και το επιτόκιο προεξόφλησης που χρησιμοποιείται για τον υπολογισμό του κόστους της παροχής. Η Εταιρεία καθορίζει το κατάλληλο επιτόκιο προεξόφλησης στο τέλος κάθε χρήσης. Αυτό ορίζεται ως το επιτόκιο το οποίο θα έπρεπε να χρησιμοποιηθεί ώστε να προσδιοριστεί η παρούσα αξία των μελλοντικών ταμειακών ροών, οι οποίες αναμένεται να απαιτηθούν για την κάλυψη των υποχρεώσεων των συνταξιοδοτικών προγραμμάτων. Για τον καθορισμό του κατάλληλου επιτοκίου προεξόφλησης, η Εταιρεία χρησιμοποιεί το επιτόκιο των χαμηλού ρίσκου εταιρικών ομολογιών, τα οποία μετατρέπονται στο νόμισμα στο οποίο η υποχρέωση θα πληρωθεί, και των οποίων η ημερομηνία λήξης πλησιάζει εκείνη της σχετικής συνταξιοδοτικής υποχρέωσης. Άλλες σημαντικές παραδοχές των υποχρεώσεων συνταξιοδοτικών παροχών βασίζονται μερικώς στις τρέχουσες συνθήκες αγοράς.

**(ε) Προβλέψεις για επίδικες υποθέσεις**

Η Εταιρεία έχει εκκρεμείς δικαστικές υποθέσεις. Η Διοίκηση αξιολογεί την έκβαση των υποθέσεων και, εάν υπάρχει πιθανότητα αρνητικής έκβασης τότε η Εταιρεία προβαίνει στο σχηματισμό των απαραίτητων προβλέψεων. Οι προβλέψεις, όπου απαιτούνται, υπολογίζονται με βάση την παρούσα αξία των εκτιμήσεων της Διοίκησης για τη δαπάνη που θα χρειαστεί για την διευθέτηση των αναμενόμενων υποχρεώσεων κατά την ημερομηνία του Ισολογισμού. Η παρούσα αξία βασίζεται σε έναν αριθμό παραγόντων που απαιτεί την άσκηση κρίσης.

## 6. Λειτουργικοί τομείς

Για λόγους διοικητικής πληροφόρησης ο Όμιλος είναι οργανωμένος σε πέντε βασικούς επιχειρηματικούς τομείς:

- (1) Εμπορικές Δραστηριότητες
- (2) Υπηρεσίες πληροφορικής
- (3) Ταχυδρομικές υπηρεσίες
- (4) Παραγωγή ενέργεια από ΑΠΕ (Ανανεώσιμες Πηγές Ενέργειας)
- (5) Διαχείριση ηλεκτρονικών συναλλαγών (Διακοπείσες δραστηριότητες – Σημείωση 31)

Η Διοίκηση παρακολουθεί τα οικονομικά αποτελέσματα του κάθε επιχειρηματικού τομέα ξεχωριστά. Οι ανωτέρω επιχειρηματικοί τομείς διοικούνται ανεξάρτητα μεταξύ τους. Οι λειτουργικοί τομείς παρουσιάζονται με τρόπο που συνάδει με την εσωτερική πληροφόρηση που παρέχεται στους επικεφαλής λήψης επιχειρηματικών αποφάσεων των τομέων. Οι επικεφαλής λήψης των επιχειρηματικών αποφάσεων είναι υπεύθυνοι για την κατανομή των πόρων και την αξιολόγηση της απόδοσης των επιχειρηματικών τομέων.

(Τα ποσά παρουσιάζονται σε χιλιάδες Ευρώ εκτός εάν δηλώνεται διαφορετικά)

Στα μη κατανεμηθέντα περιλαμβάνεται κυρίως η δραστηριότητα της Εταιρείας.

Τα αποτελέσματα κατά τομέα για την κλειόμενη περίοδο της 30 Σεπτεμβρίου 2022 και της 30 Σεπτεμβρίου 2021 έχουν ως εξής:

1 Ιανουαρίου έως 30 Σεπτεμβρίου 2022

	Εμπορικές Δραστηριότητες	Υπηρεσίες Πληροφορικής	Ταχυδρομικές Δραστηριότητες	Παραγωγή Ενέργειας από ΑΠΕ	Μη κατανεμηθέντα	Σύνολο Συνεχιζόμενες δραστηριότητες	Διακοπείσες Δραστηριότητες	Σύνολο
Συνολικές μεικτές πωλήσεις ανά τομέα	573.478	128.287	103.283	8.486	409	813.943	27	813.970
Εσωτερικές πωλήσεις μεταξύ τομέων	(72.780)	(817)	(449)	(234)	(60)	(74.340)	-	(74.340)
<b>Σύνολο Πωλήσεων</b>	<b>500.698</b>	<b>127.470</b>	<b>102.834</b>	<b>8.252</b>	<b>349</b>	<b>739.603</b>	<b>27</b>	<b>739.629</b>
Αποτελέσματα εκμετάλλευσης	15.738	10.537	15.117	5.997	(186)	47.203	145	47.347
Χρηματοοικονομικά (έξοδα) / έσοδα	(2.610)	(688)	(537)	(857)	(73)	(4.765)	(2)	(4.767)
<b>Κέρδη προ φόρων</b>	<b>13.128</b>	<b>9.849</b>	<b>14.580</b>	<b>5.140</b>	<b>(259)</b>	<b>42.438</b>	<b>143</b>	<b>42.580</b>
Φόρος εισοδήματος								(10.085)
<b>Καθαρά κέρδη/ (ζημιές) μετά φόρων</b>								<b>32.495</b>

1 Ιανουαρίου έως 30 Σεπτεμβρίου 2021

	Εμπορικές Δραστηριότητες	Υπηρεσίες Πληροφορικής	Ταχυδρομικές Δραστηριότητες	Παραγωγή Ενέργειας από ΑΠΕ	Μη κατανεμηθέντα	Σύνολο Συνεχιζόμενες δραστηριότητες	Διακοπείσες Δραστηριότητες	Σύνολο
Συνολικές μεικτές πωλήσεις ανά τομέα	467.911	113.544	99.872	7.719	395	689.441	31.948	721.388
Εσωτερικές πωλήσεις μεταξύ τομέων	(48.620)	(1.841)	(1.279)	(234)	(131)	(52.104)	-	(52.104)
<b>Σύνολο Πωλήσεων</b>	<b>419.291</b>	<b>111.703</b>	<b>98.593</b>	<b>7.485</b>	<b>264</b>	<b>637.336</b>	<b>31.948</b>	<b>669.284</b>
Αποτελέσματα εκμετάλλευσης	13.795	7.376	13.818	4.494	1.894	41.377	82.888	124.266
Χρηματοοικονομικά (έξοδα) / έσοδα	(1.955)	(388)	(79)	(869)	(548)	(3.840)	(333)	(4.172)
<b>Κέρδη / (Ζημιές) προ φόρων</b>	<b>11.840</b>	<b>6.988</b>	<b>13.739</b>	<b>3.624</b>	<b>1.345</b>	<b>37.538</b>	<b>82.556</b>	<b>120.093</b>
Φόρος εισοδήματος								(9.458)
<b>Καθαρά κέρδη/ (ζημιές) μετά φόρων</b>								<b>110.635</b>

Την 27η Μαΐου 2021 υπεγράφη συμφωνία μεταξύ της Εταιρείας και της Γαλλικής εταιρείας Worldline για την πώληση της συμμετοχής της πρώτης στην εταιρεία Cardlink One A.E. και εντός του Απριλίου 2022 ολοκληρώθηκε τελικά η συναλλαγή (Σημείωση 31).

Σύμφωνα με το ΔΠΧΑ 5 «Μη κυκλοφορούντα περιουσιακά στοιχεία που κατέχονται προς πώληση και διακοπείσες δραστηριότητες», οι δραστηριότητες της θυγατρικής Cardlink One A.E. χαρακτηρίζονται ως διακοπείσες δραστηριότητες και ως εκ τούτου τα αποτελέσματα της στην κλειόμενη αλλά και στη συγκριτική περίοδο παρουσιάζονται διακριτά.

Οι μεταβιβάσεις και οι συναλλαγές μεταξύ των τομέων πραγματοποιούνται με πραγματικούς εμπορικούς όρους και συνθήκες, σύμφωνα με αυτά που ισχύουν για συναλλαγές με τρίτους.



(Τα ποσά παρουσιάζονται σε χιλιάδες Ευρώ εκτός εάν δηλώνεται διαφορετικά)

## 7. Ενσώματα πάγια περιουσιακά στοιχεία

### Ο ΟΜΙΛΟΣ

	Οικόπεδα & Κτίρια	Μεταφορικά μέσα & μηχ/κός εξοπλισμός	Υπό κατασκευή Κτίρια	Έπιπλα και εξαρτήματα	Σύνολο
<b>Υπόλοιπο 1 Ιανουαρίου 2021</b>	<b>37.014</b>	<b>62.159</b>	<b>12.574</b>	<b>33.601</b>	<b>145.348</b>
Προσθήκες	468	3.049	8.909	7.293	19.719
Πωλήσεις / διαγραφές	-	(711)	-	(291)	(1.003)
Αγορές θυγατρικών	1.155	-	-	241	1.395
Πωλήσεις θυγατρικών	(739)	(22.155)	-	(178)	(23.073)
Ανιστροφή απομείωσης	-	100	-	-	100
<b>Υπόλοιπο 31 Δεκεμβρίου 2021</b>	<b>37.897</b>	<b>42.442</b>	<b>21.483</b>	<b>40.665</b>	<b>142.487</b>
<b>Συσσωρευμένες αποσβέσεις</b>					
<b>Υπόλοιπο 1 Ιανουαρίου 2021</b>	<b>(12.092)</b>	<b>(27.942)</b>	-	<b>(22.113)</b>	<b>(62.147)</b>
Αποσβέσεις	(346)	(3.824)	-	(1.829)	(5.999)
Πωλήσεις / διαγραφές	-	628	-	230	858
Αγορές θυγατρικών	(333)	-	-	(140)	(472)
Πωλήσεις θυγατρικών	719	15.222	-	106	16.047
<b>Υπόλοιπο 31 Δεκεμβρίου 2021</b>	<b>(12.051)</b>	<b>(15.916)</b>	-	<b>(23.745)</b>	<b>(51.713)</b>
<b>Αναπόσβεστη αξία στις 31 Δεκεμβρίου 2021</b>	<b>25.846</b>	<b>26.526</b>	<b>21.483</b>	<b>16.920</b>	<b>90.775</b>
<b>Υπόλοιπο 1 Ιανουαρίου 2022</b>	<b>37.897</b>	<b>42.442</b>	<b>21.483</b>	<b>40.665</b>	<b>142.487</b>
Προσθήκες	2.245	842	4.826	8.515	16.428
Πωλήσεις / διαγραφές	-	(1)	-	(2.951)	(2.952)
Αγορές θυγατρικών	2.941	5.738	-	2.003	10.682
Ανακατανομές	25.588	9.495	(25.588)	(9.495)	-
<b>Υπόλοιπο 30 Σεπτεμβρίου 2022</b>	<b>68.671</b>	<b>58.516</b>	<b>721</b>	<b>38.737</b>	<b>166.645</b>
<b>Συσσωρευμένες αποσβέσεις</b>					
<b>Υπόλοιπο 1 Ιανουαρίου 2022</b>	<b>(12.051)</b>	<b>(15.916)</b>	-	<b>(23.745)</b>	<b>(51.713)</b>
Αποσβέσεις	(382)	(1.398)	-	(1.378)	(3.158)
Πωλήσεις / διαγραφές	-	1	-	2.758	2.759
Αγορές θυγατρικών	(604)	(2.327)	-	(1.983)	(4.914)
<b>Υπόλοιπο 30 Σεπτεμβρίου 2022</b>	<b>(13.037)</b>	<b>(19.640)</b>	-	<b>(24.348)</b>	<b>(57.026)</b>
<b>Αναπόσβεστη αξία στις 30 Σεπτεμβρίου 2022</b>	<b>55.634</b>	<b>38.876</b>	<b>721</b>	<b>14.390</b>	<b>109.623</b>

(Τα ποσά παρουσιάζονται σε χιλιάδες Ευρώ εκτός εάν δηλώνεται διαφορετικά)

**Η ΕΤΑΙΡΕΙΑ**

	Οικόπεδα & Κτίρια	Μεταφορικά μέσα & μηχαν/κός εξοπλισμός	Υπό κατασκευή Κτίρια	Έπιπλα και εξαρτήματα	Σύνολο
Υπόλοιπο 1 Ιανουαρίου 2021	12.980	321	-	1.657	14.958
Προσθήκες	-	-	-	10	10
Υπόλοιπο 31 Δεκεμβρίου 2021	12.980	321	-	1.667	14.968
<b>Συσσωρευμένες αποσβέσεις</b>					
Υπόλοιπο 1 Ιανουαρίου 2021	(5.611)	(320)	-	(1.504)	(7.436)
Αποσβέσεις	(16)	-	-	(14)	(31)
Υπόλοιπο 31 Δεκεμβρίου 2021	(5.627)	(320)	-	(1.519)	(7.467)
<b>Αναπόσβεστη αξία στις 31 Δεκεμβρίου 2021</b>	<b>7.352</b>	<b>1</b>	<b>-</b>	<b>148</b>	<b>7.501</b>
Υπόλοιπο 1 Ιανουαρίου 2022	12.980	321	-	1.667	14.967
Προσθήκες	-	-	-	8	8
Υπόλοιπο 30 Σεπτεμβρίου 2022	12.980	321	-	1.676	14.975
<b>Συσσωρευμένες αποσβέσεις</b>					
Υπόλοιπο 1 Ιανουαρίου 2022	(5.627)	(320)	-	(1.518)	(7.467)
Αποσβέσεις	(12)	-	-	(11)	(23)
Υπόλοιπο 30 Σεπτεμβρίου 2022	(5.639)	(320)	-	(1.530)	(7.490)
<b>Αναπόσβεστη αξία στις 30 Σεπτεμβρίου 2022</b>	<b>7.340</b>	<b>1</b>	<b>-</b>	<b>146</b>	<b>7.487</b>

Τα εμπράγματα βάρη επί των παγίων της Εταιρείας και του Ομίλου αναφέρονται στη Σημείωση 17 – Υφιστάμενα εμπράγματα βάρη.

**8. Υπεραξία**

	Ο ΟΜΙΛΟΣ	
	30/9/2022	31/12/2021
Υπόλοιπο στην αρχή της περιόδου	19.350	31.551
Προσθήκες	18.516	4.618
Πωλήσεις θυγατρικών	-	(16.820)
<b>Υπόλοιπο στο τέλος της περιόδου</b>	<b>37.865</b>	<b>19.350</b>

Το κονδύλι ποσού ευρώ 37.865 χιλ. της υπεραξίας στην τρέχουσα περίοδο, αφορά:

- κατά το ποσό των ευρώ 4.932 χιλ. στη σχηματισθείσα υπεραξία εξαγοράς της εταιρείας «Rainbow A.E.» που απορροφήθηκε εντός του 2010 από την κατά 100% θυγατρική iSquare,
- κατά το ποσό των ευρώ 3.785 χιλ. στη σχηματισθείσα υπεραξία από την εξαγορά της θυγατρικής ACS,
- κατά το ποσό των ευρώ 222 χιλ. στην οριστική υπεραξία από την εξαγορά της εταιρείας «Team Candi A.E.» από την θυγατρική εταιρεία «Info Quest Technologies A.E.»,
- κατά το ποσό των ευρώ 4.397 χιλ. στην οριστική υπεραξία από την εξαγορά της κατά 60% εξαγορασθείσας εταιρείας «Intelli Solutions A.E.» από την θυγατρική εταιρεία «Uni Systems M.A.E.»,
- κατά συνολικό ποσό των ευρώ 6.014 χιλ. στην υπεραξία εξαγοράς θυγατρικών εταιρειών που δραστηριοποιούνται στον κλάδο παραγωγής ενέργειας από ανανεώσιμες πηγές και είχαν αποκτηθεί πριν το 2022 και

*(Τα ποσά παρουσιάζονται σε χιλιάδες Ευρώ εκτός εάν δηλώνεται διαφορετικά)*

- κατά το ποσό των 18.516 σε προσθήκες της τρέχουσας περιόδου και συγκεκριμένα σε προσωρινή υπεραξία ευρώ 390 χιλ. της κατά 100% εξαγορασθείσας εταιρείας «ΜΚΒΤ Ι.Κ.Ε.», σε προσωρινή υπεραξία ευρώ 412 χιλ. της κατά 100% εξαγορασθείσας εταιρείας «SUNNYVIEW Ι.Κ.Ε.», σε προσωρινή υπεραξία ευρώ 931 χιλ. της κατά 99% εξαγορασθείσας εταιρείας «DAMAFCO Ενεργειακή ΙΚΕ», σε προσωρινή υπεραξία ευρώ 351 χιλ. της κατά 99% εξαγορασθείσας εταιρείας «DMN Ενεργειακή ΜΙΚΕ» και σε προσωρινή υπεραξία ευρώ 16.432 χιλ. της «Γ.Ε. ΔΗΜΗΤΡΙΟΥ Α.Ε.Ε.», επί της οποίας η Εταιρεία απέκτησε έλεγχο εντός της τρέχουσας περιόδου (99,09%).

Το ποσό των προσθηκών ευρώ 4.618 χιλ. στην προηγούμενη χρήση αφορά στην υπεραξία από τις εξαγορές της Team Candi και της Intelli Solutions, όπως περιγράφονται και παραπάνω, και το ποσό των μειώσεων ευρώ (16.820) χιλ. αφορά στην υπεραξία της θυγατρικής «Cardlink Α.Ε.», την οποία η Εταιρεία κατείχε κατά 85% και πούλησε εντός του 2021.

Η υπεραξία κατανέμεται στις μονάδες δημιουργίας ταμειακών ρών που προσδιορίζονται με βάση την περιοχή δραστηριοποίησης των επιχειρηματικών τομέων.

Η ανακτήσιμη αξία κάθε μονάδας δημιουργίας ταμειακών ρών καθορίζεται σύμφωνα με υπολογισμό της αξίας χρήσης της (value in use). Ο υπολογισμός αυτός χρησιμοποιεί προβλέψεις ταμειακών ρών που προκύπτουν από οικονομικούς προϋπολογισμούς, οι οποίοι έχουν εγκριθεί από τη Διοίκηση και καλύπτουν πενταετή περίοδο, και διενεργείται σε ετήσια βάση.

*(Τα ποσά παρουσιάζονται σε χιλιάδες Ευρώ εκτός εάν δηλώνεται διαφορετικά)*
**9. Λοιπά άυλα περιουσιακά στοιχεία**
**Ο ΟΜΙΛΟΣ**

	Δικαιώματα βιομηχανικής ιδιοκτησίας	Λογισμικό & Λοιπά Άυλα Περιουσιακά Στοιχεία	Σύνολο
<b>Υπόλοιπο 1 Ιανουαρίου 2021</b>	<b>37.240</b>	<b>23.730</b>	<b>60.971</b>
Προσθήκες	-	1.336	1.336
Πωλήσεις	-	(6)	(6)
Αγορές θυγατρικών	-	245	245
Πωλήσεις θυγατρικών	-	(7.249)	(7.249)
<b>Υπόλοιπο 31 Δεκεμβρίου 2021</b>	<b>37.240</b>	<b>18.056</b>	<b>55.297</b>
<b>Συσσωρευμένες αποσβέσεις</b>			
<b>Υπόλοιπο 1 Ιανουαρίου 2021</b>	<b>(18.634)</b>	<b>(19.719)</b>	<b>(38.354)</b>
Αποσβέσεις	(867)	(1.514)	(2.381)
Πωλήσεις	-	6	6
Αγορές θυγατρικών	-	(147)	(147)
Πωλήσεις θυγατρικών	-	5.156	5.156
<b>Υπόλοιπο 31 Δεκεμβρίου 2021</b>	<b>(19.501)</b>	<b>(16.218)</b>	<b>(35.719)</b>
<b>Αναπόσβεστη αξία στις 31 Δεκεμβρίου 2021</b>	<b>17.739</b>	<b>1.838</b>	<b>19.578</b>
<b>Υπόλοιπο 1 Ιανουαρίου 2022</b>	<b>37.240</b>	<b>18.056</b>	<b>55.297</b>
Προσθήκες	-	441	441
Πωλήσεις	-	(5)	(5)
Αγορές θυγατρικών	1.000	1.156	2.156
<b>Υπόλοιπο 30 Σεπτεμβρίου 2022</b>	<b>38.240</b>	<b>19.648</b>	<b>57.889</b>
<b>Συσσωρευμένες αποσβέσεις</b>			
<b>Υπόλοιπο 1 Ιανουαρίου 2022</b>	<b>(19.501)</b>	<b>(16.218)</b>	<b>(35.719)</b>
Αποσβέσεις	(650)	(713)	(1.363)
Πωλήσεις	-	5	5
Αγορές θυγατρικών	-	(1.156)	(1.156)
<b>Υπόλοιπο 30 Σεπτεμβρίου 2022</b>	<b>(20.151)</b>	<b>(18.082)</b>	<b>(38.233)</b>
<b>Αναπόσβεστη αξία στις 30 Σεπτεμβρίου 2022</b>	<b>18.089</b>	<b>1.567</b>	<b>19.655</b>

(Τα ποσά παρουσιάζονται σε χιλιάδες Ευρώ εκτός εάν δηλώνεται διαφορετικά)

**Η ΕΤΑΙΡΕΙΑ**

	Λογισμικό	Σύνολο
Υπόλοιπο 1 Ιανουαρίου 2021	47	47
Υπόλοιπο 31 Δεκεμβρίου 2021	47	47
<b>Συσσωρευμένες αποσβέσεις</b>		
Υπόλοιπο 1 Ιανουαρίου 2021	(45)	(45)
Αποσβέσεις	(2)	(2)
Υπόλοιπο 31 Δεκεμβρίου 2021	(47)	(47)
<b>Αναπόσβεστη αξία στις 31 Δεκεμβρίου 2021</b>	-	-
<b>Υπόλοιπο 1 Ιανουαρίου 2022</b>	47	47
Προσθήκες	2	2
Υπόλοιπο 30 Σεπτεμβρίου 2022	50	50
<b>Συσσωρευμένες αποσβέσεις</b>		
Υπόλοιπο 1 Ιανουαρίου 2022	(47)	(47)
Υπόλοιπο 30 Σεπτεμβρίου 2022	(47)	(47)
<b>Αναπόσβεστη αξία στις 30 Σεπτεμβρίου 2022</b>	3	3

Το ποσό των ευρώ 18.089 χιλ. της αναπόσβεστης αξίας των δικαιωμάτων βιομηχανικής ιδιοκτησίας στον Όμιλο αφορά κατά το ποσό των ευρώ 17 εκατ. περίπου σε άδειες για παραγωγή ενέργειας από ανανεώσιμες πηγές ενέργειας και κατά 1 εκατ. ευρώ σε σήματα.

Σχετικά με τις άδειες για παραγωγή ενέργειας, το ποσό προσδιορίστηκε κατόπιν των κατανομών των τιμημάτων εξαγορών των σταθμών παραγωγής ενέργειας και αποσβένεται με ωφέλιμη ζωή 27 έτη από την ημερομηνία έναρξης λειτουργίας του κάθε σταθμού παραγωγής ενέργειας.

Αναφορικά με τα σήματα, το ποσό αφορά σε εμπορικά σήματα της θυγατρικής Γ.Ε. ΔΗΜΗΤΡΙΟΥ τα οποία έχουν αόριστη διάρκεια ωφέλιμη ζωή και ελέγχονται για απομείωση ετησίως με τη μέθοδο αποτίμησης σημάτων "Relief from Royalties".

**10. Επενδύσεις σε ακίνητα**

	Ο ΟΜΙΛΟΣ	
	30/09/2022	31/12/2021
Υπόλοιπο έναρξης	2.735	2.735
Μεταβολές	-	-
Υπόλοιπο στο τέλος της χρήσης	2.735	2.735

Το ανωτέρω υπόλοιπο ευρώ 2.735 χιλ. αφορά στην εύλογη αξία οικοπέδου της θυγατρικής εταιρείας UniSystems στη Λεωφόρο Αθηνών. Το ανωτέρω οικόπεδο, η θυγατρική εταιρεία το είχε αγοράσει στη χρήση 2006 με αρχικό σκοπό την ανέγερση κτιρίου για την μετεγκατάσταση των γραφείων της. Στη χρήση 2007 αποφασίστηκε ότι δεν θα ανεγερθεί νέο κτίριο στο ανωτέρω οικόπεδο. Ως εκ τούτου, και δεδομένου ότι το οικόπεδο κατέχεται για μακροπρόθεσμη αύξηση της αξίας του παρά για βραχυπρόθεσμη πώληση και με βάση τις σχετικές διατάξεις του Δ.Λ.Π. 40 «Επενδύσεις σε ακίνητα», είχε μεταφερθεί από τα ενσώματα πάγια στις επενδύσεις σε ακίνητα σε προηγούμενη χρήση.

(Τα ποσά παρουσιάζονται σε χιλιάδες Ευρώ εκτός εάν δηλώνεται διαφορετικά)

## 11. Επενδύσεις σε θυγατρικές

	<b>Η ΕΤΑΙΡΕΙΑ</b>	
	<b>30/9/2022</b>	<b>31/12/2021</b>
<b>Υπόλοιπο έναρξης</b>	<b>108.908</b>	<b>65.053</b>
Προσθήκες	4.994	-
Αντιστροφή απομείωσης θυγατρικών Unisystems M.A.E. και Info Quest Technologies M.A.E.	-	52.411
Μεταφορά σε περιουσιακά στοιχεία διακρατούμενα προς πώληση	-	(281)
Αύξηση μετοχικού κεφαλαίου θυγατρικών	-	50
Μείωση μετοχικού κεφαλαίου θυγατρικών	-	(2.500)
Πωλήσεις	-	(5.825)
<b>Υπόλοιπο λήξεως</b>	<b>113.902</b>	<b>108.908</b>
Μη κυκλοφορούντα περιουσιακά στοιχεία	113.902	108.908
Κυκλοφορούντα περιουσιακά στοιχεία	-	-
	<b>113.902</b>	<b>108.908</b>

Το ποσό των προσθηκών ευρώ 4.994 στην τρέχουσα χρήση αφορά στην επένδυση στη θυγατρική Γ.Ε. Δημητρίου κατόπιν της συμμετοχής της Εταιρείας στην αύξηση μετοχικού κεφαλαίου της πρώτης κατά αντίστοιχο ποσό.

Το ποσό των ευρώ 52.411 χιλ. στην προηγούμενη χρήση αφορά αντιστροφή απομείωσης των θυγατρικών «Info Quest Technologies M.A.E.B.E.» (ευρώ 13.431 χιλ.) και «Uni Systems M.A.E.» (ευρώ 38.980 χιλ.) βάσει του σχετικού ετήσιου ελέγχου απομείωσης που διενεργήθηκε στο τέλος της προηγούμενης χρήσης στα πλαίσια της εφαρμογής του Δ.Λ.Π. 36 «Απομείωση αξίας περιουσιακών στοιχείων». Από τις σχετικές αποτιμήσεις με την μέθοδο των Προεξοφλημένων Ταμειακών Ροών (DCF) προέκυψαν σημαντικά μεγαλύτερες αξίες στις προαναφερθείσες θυγατρικές σε σχέση με τις λογιστικές τους αξίες, όπως αυτές απεικονίζονταν στα περιουσιακά στοιχεία της Εταιρείας, ως αποτέλεσμα των ισχυρών οικονομικών επιδόσεών τους. Ως εκ τούτου η Εταιρεία αντέστρεψε τις προβλέψεις απομείωσης που είχε διενεργήσει τα προηγούμενα έτη για τις ανωτέρω θυγατρικές.

Το ποσό των ευρώ (281) χιλ. αφορά στη μεταφορά της συμμετοχής στη θυγατρική Cardlink One A.E. κατά την προηγούμενη χρήση στα περιουσιακά στοιχεία διακρατούμενα προς πώληση ενόψει της επικείμενης πώλησής της, που ολοκληρώθηκε κατά τη διάρκεια της τρέχουσας περιόδου (Σημείωση 31).

Το ποσό των ευρώ (5.825) χιλ. στην προηγούμενη περίοδο αφορά στην πώληση της θυγατρικής Cardlink A.E. και το ποσό των ευρώ (2.500) χιλ. αφορά αντίστοιχα σε μείωση μετοχικού κεφαλαίου με επιστροφή μετρητών από την θυγατρική Uni Systems M.A.E..

Τα ποσοστά συμμετοχής και η λογιστική αξία των συμμετοχών της Εταιρείας σε θυγατρικές κατά την 30 Σεπτεμβρίου 2022 και 31 Δεκεμβρίου 2021 έχουν ως εξής:

Επωνυμία	Χώρα εγκατάστασης	Κόστος κτήσης συμμετοχής	Απομείωση	Αξία στην κατάσταση χρηματοοικονομικής θέσης	% Ποσοστό συμμετοχής
<b>30 Σεπτεμβρίου 2022</b>					
UNISYSTEMS M.A.E.	Ελλάδα	60.431	-	60.431	100,00%
ACS M.A.E.	Ελλάδα	2.368	-	2.368	100,00%
ISQUARE M.A.E.	Ελλάδα	60	-	60	100,00%
QUEST ΕΝΕΡΓΕΙΑΚΗ ΚΤΗΜΑΤΙΚΗ M.A.E.B.E.	Ελλάδα	17.168	-	17.168	100,00%
QUEST on LINE M.A.E.	Ελλάδα	810	(810)	-	100,00%
INFO QUEST TECHNOLOGIES M.A.E.B.E.	Ελλάδα	25.375	-	25.375	100,00%
ISTORM M.A.E.	Ελλάδα	3.157	-	3.157	100,00%
DIASIMO HOLDINGS LTD	Κύπρος	-	-	-	100,00%
CLIMA QUEST MAE	Ελλάδα	200	-	200	100,00%
FOCUS MAE	Ελλάδα	50	-	50	100,00%
Γ.Ε.ΔΗΜΗΤΡΙΟΥ ΑΝΩΝΥΜΗ ΕΜΠΟΡΙΚΗ ΕΤΑΙΡΕΙΑ	Ελλάδα	4.994	-	4.994	99,09%
Quest international SRL	Βέλγιο	100	-	100	100,00%
		<b>114.712</b>	<b>(810)</b>	<b>113.902</b>	

(Τα ποσά παρουσιάζονται σε χιλιάδες Ευρώ εκτός εάν δηλώνεται διαφορετικά)

Επωνυμία	Χώρα εγκατάστασης	Κόστος κτήσης συμμετοχής	Απομείωση	Αξία στην κατάσταση χρηματοοικονομικής θέσης	% Ποσοστό συμμετοχής
<b>31 Δεκεμβρίου 2021</b>					
UNISYSTEMS M.A.E.	Ελλάδα	60.431	-	60.431	100,00%
ACS M.A.E.	Ελλάδα	2.368	-	2.368	100,00%
ISQUARE M.A.E.	Ελλάδα	60	-	60	100,00%
QUEST ΕΝΕΡΓΕΙΑΚΗ ΚΤΗΜΑΤΙΚΗ Μ.Α.Ε.Β.Ε.	Ελλάδα	17.168	-	17.168	100,00%
QUEST on LINE M.A.E.	Ελλάδα	810	(810)	-	100,00%
INFO QUEST TECHNOLOGIES M.A.E.Β.Ε.	Ελλάδα	25.375	-	25.375	100,00%
ISTORM M.A.E.	Ελλάδα	3.157	-	3.157	100,00%
DIASIMO HOLDINGS LTD	Κύπρος	-	-	-	100,00%
CLIMA QUEST MAE	Ελλάδα	200	-	200	100,00%
FOQUS MAE	Ελλάδα	50	-	50	100,00%
Quest international SRL	Βέλγιο	100	-	100	100,00%
		<b>109.719</b>	<b>(810)</b>	<b>108.908</b>	

Η Διοίκηση της Εταιρείας εκτιμά ότι δεν υπάρχουν ενδείξεις περαιτέρω απομείωσης ή αναστροφής της απομείωσης της αξίας των θυγατρικών της. Ωστόσο οι εύλογες αξίες των θυγατρικών θα επανεξεταστούν κατά τη λήξη της τρέχουσας χρήσης.

Επιπρόσθετα των ανωτέρω, στις ενοποιημένες χρηματοοικονομικές καταστάσεις συμπεριλαμβάνονται οι έμμεσες θυγατρικές όπως παρατίθενται παρακάτω:

- Οι 100% θυγατρικές της ACS: «GPS IKE» που εδρεύει στην Ελλάδα και «ACS INVEST UK LIMITED» με έδρα το Ηνωμένο Βασίλειο.
- Οι θυγατρικές της Quest Energy: «Αιολικό Πάρκο Βοιωτίας Αμαλία Μ.Α.Ε.» (θυγατρική 100%), «Αιολικό Πάρκο Βοιωτίας Μεγάλο Πλάι Μ.Α.Ε.» (θυγατρική 100%), Quest Αιολική Λιβαδίου Λάρισας Ε.Π.Ε.» (θυγατρική 98,77%), «Quest Αιολική Σερβίων Κοζάνης Μ.Ε.Π.Ε.» (θυγατρική 100%), «Quest Αιολική Διστόμου Μεγάλο Πλάι Ε.Π.Ε.» (θυγατρική 98,70%), «Quest Αιολική Σιδηροκάστρου Χορτερό Ε.Π.Ε.» (θυγατρική 98,67%), Ξυλάδες Ενεργειακή Μ.Α.Ε. (θυγατρική 99%) και Wind Sieben Μ.Α.Ε. (θυγατρική 100%), ΒΕΤΑ SUNENERGIA KARVALI Μ.Α.Ε. (θυγατρική 100%), ΦΩΣ ΕΝΕΡΓΕΙΑ ΚΑΒΑΛΑΣ Μ.Α.Ε. (θυγατρική 100%), ΝΥΟΝΟ ΚΑΒΑΛΑ PHOTOPOWER Μ.Α.Ε. (θυγατρική 100%), ΕΝΕΡΓΕΙΑ ΦΩΤΟΣ ΒΗΤΑ ΞΑΝΘΗΣ Μ.Α.Ε. (θυγατρική 100%), PETROX SOLAR POWER Μ.Α.Ε. (θυγατρική 100%), PHOTOPOWER ΕΥΜΙΡΙΟ ΒΕΤΑ Μ.Α.Ε. (θυγατρική 100%), ΜΥΛΟΠΟΤΑΜΟΣ ΦΩΣ 2 Μ.Α.Ε. (θυγατρική 100%) και η Adepio ltd (100% θυγατρική) με έδρα την Κύπρο. • Η 100% θυγατρική της «Αιολικό Πάρκο Βοιωτίας Αμαλία Α.Ε.» : «ΜΚΒΤ Ι.Κ.Ε.».
- Η 100% θυγατρική της «Αιολικό Πάρκο Βοιωτίας Μεγάλο Πλάι Α.Ε.» : «SUNNYVIEW Ι.Κ.Ε.».
- Η 100% θυγατρική της «Adepio Ltd» : «Κυνηγός Α.Ε.».
- Η 100% θυγατρική της Unisystems: «Unisystems Cyprus Ltd» και η 100% θυγατρική αυτής: «Unisystems Information Technology Systems SLR», όπως μετονομάστηκε από «Quest Rom Systems Integration & Services Ltd», που εδρεύει στη Ρουμανία (100% θυγατρική).
- Η 100% θυγατρική της «Unisystems Μ.Α.Ε.»: «Unisystems Luxembourg S.à r.l.» με έδρα το Λουξεμβούργο.
- Η 60% θυγατρική της «Unisystems Μ.Α.Ε.»: «Intelli Solutions Α.Ε.» με έδρα την Ελλάδα.
- Η 100% θυγατρική της «iStorm Α.Ε.»: «iStorm Cyprus Ltd» με έδρα την Κύπρο.
- Η 100% θυγατρική της «iSquare Α.Ε.»: «iQbility Μ.Ε.Π.Ε.».
- Η 100% θυγατρική της «Info Quest Technologies Α.Ε.Β.Ε.»: «Info Quest Technologies Cyprus Ltd».
- Η 100% θυγατρική της «Info Quest Technologies Α.Ε.Β.Ε.»: «Team Candi ΑΕ».
- Οι 100% θυγατρικές της «Ξυλάδες Ενεργειακή Α.Ε.»: «DMN Ενεργειακή ΜΙΚΕ», «Damafo Ενεργειακή ΙΚΕ» και «Φάρος Ενεργειακή ΑΕ».
- Οι θυγατρικές της «Γ.Ε. ΔΗΜΗΤΡΙΟΥ Α.Ε.Ε.»: «APPLICATIONS SERVICE PROVIDERS (Α.Σ.Ρ.) » (θυγατρική 65%), «SINGER APPLIANCES BULGARIA OOD» (θυγατρική 80%), «G.E.D. TOYOTOMI ITALIA S.R.L.» (θυγατρική 99%), «ΣΠΥΡΟΣ ΤΑΣΟΓΛΟΥ & ΣΙΑ Ο.Ε.» (θυγατρική 95%) και «SC DELTA HOTELIA ROMANIA S.R.L.» (θυγατρική 100%).

(Τα ποσά παρουσιάζονται σε χιλιάδες Ευρώ εκτός εάν δηλώνεται διαφορετικά)

## 12. Επενδύσεις σε συγγενείς επιχειρήσεις

	Ο ΟΜΙΛΟΣ		Η ΕΤΑΙΡΕΙΑ	
	30/9/2022	31/12/2021	30/9/2022	31/12/2021
Υπόλοιπο έναρξης	386	94	-	-
Προσθήκες	97	292	-	-
Εξαγορά συγγενούς εταιρίας	127	-	-	-
<b>Υπόλοιπο λήξεως</b>	<b>610</b>	<b>386</b>	-	-

Το κονδύλι εξαγορά συγγενούς εταιρίας ποσού 127 χιλ. σχετίζεται με τη νεοαποκτηθείσα θυγατρική Γ.Ε. ΔΗΜΗΤΡΙΟΥ, και συγκεκριμένα αφορά στην επένδυση στη συγγενή της εταιρεία «TOYOTOMI ITALIA S.R.L.» (35%).

Κατά τα λοιπά, σε επίπεδο Ομίλου περιλαμβάνεται η κατά 43,26% συμμετοχή της Εταιρείας στην εταιρεία NUBIS A.E. η οποία έχει τεθεί σε καθεστώς εκκαθάρισης, η κατά 20% συμμετοχή στην εταιρεία ACS Cyrgus LTD, η κατά 25% συμμετοχή στην εταιρεία Probotek I.K.E. και η κατά 20% συμμετοχή στην εταιρεία OPTECHAIN I.K.E..

Ο Όμιλος στον βαθμό που δεν υπάρχει σημαντικότητα στην επίδραση των αποτελεσμάτων του δεν ενοποιεί με την μέθοδο της καθαρής θέσης όλες τις συγγενείς εταιρείες.

## 13. Χρηματοοικονομικά περιουσιακά στοιχεία επιμετρούμενα στην εύλογη αξία μέσω των αποτελεσμάτων

	Ο ΟΜΙΛΟΣ		Η ΕΤΑΙΡΕΙΑ	
	30/9/2022	31/12/2021	30/9/2022	31/12/2021
<b>Στην αρχή της περιόδου</b>	<b>736</b>	<b>4.656</b>	<b>117</b>	<b>3.468</b>
Προσθήκες	43	122	-	5
Πωλήσεις / διαγραφές	(426)	(4.558)	-	(3.867)
Αντιστροφή απομείωσης	-	511	-	510
Αναπροσαρμογές στην εύλογη αξία	-	-	-	2
Από εξαγορά θυγατρικής	32	-	-	-
Λοιπά	-	5	-	-
<b>Στο τέλος της περιόδου</b>	<b>385</b>	<b>736</b>	<b>117</b>	<b>117</b>

	Ο ΟΜΙΛΟΣ		Η ΕΤΑΙΡΕΙΑ	
	30/9/2022	31/12/2021	30/9/2022	31/12/2021
Μη κυκλοφορούν ενεργητικό	349	700	100	100
Κυκλοφορούν ενεργητικό	36	36	17	17
	<b>385</b>	<b>736</b>	<b>117</b>	<b>117</b>

	Ο ΟΜΙΛΟΣ		Η ΕΤΑΙΡΕΙΑ	
	30/9/2022	31/12/2021	30/9/2022	31/12/2021
<b>Εισηγμένοι τίτλοι:</b>				
Μετοχές - Ελλάδα	385	736	117	117
	<b>385</b>	<b>736</b>	<b>117</b>	<b>117</b>

Τα χρηματοοικονομικά περιουσιακά στοιχεία σε εύλογη αξία μέσω της Κατάστασης Αποτελεσμάτων περιλαμβάνουν μη εισηγμένες ή εισηγμένες μετοχές στο Χρηματιστήριο Αθηνών και ομόλογα. Η εύλογη αξία τους προσδιορίζεται από τις δημοσιευμένες τιμές προσφοράς που ισχύουν κατά την ημερομηνία κατάρτισης των χρηματοοικονομικών καταστάσεων. Η εύλογη αξία των μη εισηγμένων μετοχών προσδιορίζεται με τη χρήση τεχνικών αποτίμησης και παραδοχών που στηρίζονται σε δεδομένα της αγοράς κατά την ημερομηνία της οικονομικής πληροφόρησης.



(Τα ποσά παρουσιάζονται σε χιλιάδες Ευρώ εκτός εάν δηλώνεται διαφορετικά)

Η Εταιρεία στο τέλος της προηγούμενης χρήσης διενήργησε επανεκτίμηση των ως άνω αξιών με την μέθοδο των προεξοφλημένων ταμειακών ροών.

Το κονδύλι των ευρώ 426 χιλ. στην κλειόμενη περίοδο αφορά σε πώληση της συμμετοχής στην εταιρεία με την επωνυμία Accusonus, που κατείχε η έμμεση θυγατρική με την επωνυμία iQbility έναντι τιμήματος ευρώ 1.652 χιλ.. Από την ανωτέρω συναλλαγή προέκυψε κέρδος για τον Όμιλο ύψους ευρώ 1.226 χιλ. που έχει καταχωρηθεί στα Λοιπά κέρδη-ζημιές (Σημείωση 30).

Στην αντίστοιχη περίοδο της προηγούμενης χρήσης, η Εταιρεία προέβη στην πώληση κατεχόμενου ποσοστού 25% στην εταιρεία «TEKA Systems A.E.» έναντι τιμήματος ευρώ 5.000 χιλ.. Από τη συναλλαγή αυτή προέκυψε κέρδος στην Εταιρεία και στον Όμιλο ύψους ευρώ 1.920 χιλ. που είχε καταχωρηθεί στα Λοιπά κέρδη / (ζημιές) (Σημείωση 30).

#### 14. Μετοχικό κεφάλαιο

	Αριθμός μετοχών	Αξία κοινών μετοχών	Υπέρ το άρτιο	Συνολική αξία
<b>Υπόλοιπο 1 Ιανουαρίου 2021</b>	35.740.896	47.535	-	<b>47.535</b>
<b>Υπόλοιπο 31 Δεκεμβρίου 2021</b>	<b>35.740.896</b>	<b>47.535</b>	-	<b>47.535</b>
<b>Υπόλοιπο 1 Ιανουαρίου 2022</b>	35.740.896	47.535	-	47.535
Διάσπαση / split	71.481.792	(357)	-	(357)
<b>Υπόλοιπο 30 Σεπτεμβρίου 2022</b>	<b>107.222.688</b>	<b>47.178</b>	-	<b>47.178</b>

Η Έκτακτη Γενική Συνέλευση των μετόχων της Εταιρείας, που πραγματοποιήθηκε στις 28.02.2022, αποφάσισε τη μείωση της ονομαστικής αξίας της μετοχής από 1,33 Ευρώ σε 0,44 Ευρώ και την ταυτόχρονη αύξηση του συνολικού αριθμού των μετοχών από 35.740.896 σε 107.222.688 κοινές ονομαστικές μετά ψήφου μετοχές (split). Οι ως άνω 71.481.792 νέες μετοχές διανεμήθηκαν δωρεάν στους μετόχους της Εταιρείας σε αναλογία 3 νέες κοινές ονομαστικές μετοχές σε αντικατάσταση μίας παλαιάς κοινής ονομαστικής μετοχής. Μετά την ως άνω εταιρική μεταβολή, το μετοχικό κεφάλαιο της Εταιρείας διαμορφώθηκε σε 47.177.982,72 Ευρώ, διαιρούμενο σε 107.222.688 κοινές ονομαστικές μετά ψήφου μετοχές, ονομαστικής αξίας μετοχής 0,44 Ευρώ. Παράλληλα σχηματίστηκε αποθεματικό ειδικού σκοπού, σύμφωνα με το άρθρ. 31 παρ. 2 του ν. 4548/2018 ύψους ευρώ 357 χιλ. για σκοπούς στρογγυλοποίησης της νέας ονομαστικής αξίας της μετοχής.

Κατά τη λήξη της κλειόμενης περιόδου η Εταιρεία κατείχε 530.322 ίδιες μετοχές που αντιπροσωπεύουν το 0,49% του μετοχικού κεφαλαίου της με μέση τιμή κτήσης € 4,21 ανά μετοχή.

#### 15. Δανεισμός

	Ο ΟΜΙΛΟΣ		Η ΕΤΑΙΡΕΙΑ	
	30/09/2022	31/12/2021	30/09/2022	31/12/2021
<b>Μακροπρόθεσμος δανεισμός</b>				
Τραπεζικά δάνεια	1.937	2.097	-	-
Ομολογιακό Δάνειο	60.084	42.208	-	-
<b>Σύνολο μακροπρόθεσμων δανείων</b>	<b>62.020</b>	<b>44.305</b>	-	-
<b>Βραχυπρόθεσμα δάνεια</b>				
Τραπεζικά δάνεια	60.024	14.247	-	-
Ομολογιακό Δάνειο	6.100	19.915	-	11.990
Άλλα δάνεια (Factoring)	250	3	-	-
<b>Σύνολο βραχυπρόθεσμων δανείων</b>	<b>66.374</b>	<b>34.165</b>	-	<b>11.990</b>
<b>Σύνολο δανείων</b>	<b>128.394</b>	<b>78.470</b>	-	<b>11.990</b>

Ο Όμιλος έχει εγκεκριμένες γραμμές χρηματοδότησης με πιστωτικά ιδρύματα ύψους ευρώ 226 εκατ. και η Εταιρεία ύψους ευρώ 5,5 εκατ. Η εύλογη αξία των δανείων προσεγγίζει τη λογιστική τους αξία.

(Τα ποσά παρουσιάζονται σε χιλιάδες Ευρώ εκτός εάν δηλώνεται διαφορετικά)

Η μεταβολή του δανεισμού της Εταιρείας και του Ομίλου έχει ως εξής:

	Ο ΟΜΙΛΟΣ		Η ΕΤΑΙΡΕΙΑ	
	30/9/2022	31/12/2021	30/9/2022	31/12/2021
<b>Υπόλοιπο έναρξης</b>	<b>78.468</b>	<b>86.627</b>	<b>11.990</b>	<b>11.977</b>
Εξοφλήσεις δανείων	(16.856)	(10.643)	(11.990)	-
Εισπράξεις από δάνεια	59.982	13.485	-	13
Πώληση θυγατρικών	-	(11.000)	-	-
Αγορές θυγατρικών	6.799	-	-	-
<b>Υπόλοιπο λήξεως</b>	<b>128.394</b>	<b>78.469</b>	<b>-</b>	<b>11.990</b>

Η Εταιρεία και ο Όμιλος δεν είναι εκτεθειμένοι σε συναλλαγματικό κίνδυνο διότι το σύνολο των δανείων της Εταιρείας και του Ομίλου κατά το εννεάμηνο 2022 ήταν σε Ευρώ.

Οι εισπράξεις δανείων κατά τη διάρκεια της τρέχουσας περιόδου σχετίζονται κυρίως με νέα δάνεια των θυγατρικών Info Quest Technologies M.A.E.B.E. και Unisystems M.A.E. για την κάλυψη αναγκών τους σε κεφάλαιο κίνησης.

Ο μακροπρόθεσμος δανεισμός αναλύεται ως εξής ως προς την ληκτότητα :

	Ο ΟΜΙΛΟΣ		Η ΕΤΑΙΡΕΙΑ	
	30/09/2022	31/12/2021	30/09/2022	31/12/2021
Μεταξύ 1 και 2 ετών	9.710	7.174	-	-
Μεταξύ 2 και 3 ετών	14.063	8.084	-	-
Μεταξύ 3 και 5 ετών	29.487	18.536	-	-
Πάνω από 5 έτη	8.760	10.511	-	-
	<b>62.020</b>	<b>44.305</b>	<b>-</b>	<b>-</b>

Η Εταιρεία είναι εκτεθειμένη στις διακυμάνσεις των επιτοκίων που επικρατούν στην αγορά και τα οποία επηρεάζουν την χρηματοοικονομική της θέση και τις ταμειακές της ροές. Το κόστος δανεισμού δύναται να αυξάνεται ή να μειώνεται ως αποτέλεσμα τέτοιων διακυμάνσεων.

#### **Ομολογιακά δάνεια**

##### **Η Εταιρεία**

Στις 27 Ιουλίου 2020 η Εταιρεία σύναψε κοινό ομολογιακό δάνειο ονομαστικής αξίας ύψους έως ευρώ 12.000 χιλ., σύμφωνα με τις διατάξεις του ν. 4548/2018 και του ν. 3156/2003. Διαχειριστής Πληρωμών και Εκπρόσωπος των Ομολογιούχων και των Ομολογιούχων Δανειστών ορίστηκε η ALPHA ΤΡΑΠΕΖΑ ΑΝΩΝΥΜΗ ΕΤΑΙΡΙΑ. Η Εταιρεία εντός του Φεβρουαρίου 2022 αποπλήρωσε το ανωτέρω δάνειο.

##### **Wind Sieben Βοιωτίας Ενεργειακή Μ.Α.Ε.**

Η θυγατρική εταιρεία Wind Sieben Βοιωτίας Ενεργειακή Μ.Α.Ε. στις 24 Απριλίου 2019 σύναψε Ομολογιακό Δάνειο με την Alpha Bank ποσού ευρώ 3.500 χιλ.. Η αποπληρωμή του δανείου γίνεται σε 26 τριμηνιαίες δόσεις αρχής γενομένης την 30/6/2019 ενώ η τελευταία δόση θα αποπληρωθεί βάσει του πλάνου αποπληρωμών στις 30/6/2025 με ποσό ευρώ 334 χιλ.. Η εταιρεία για την εκπλήρωση των όρων του δανείου θα πρέπει να επιτυγχάνει σε ετήσια βάση τον δείκτη εξυπηρέτησης χρέους που ορίζεται ως το πηλίκο των κερδών προ τόκων και αποσβέσεων προς τα καθαρά χρηματοοικονομικά έξοδα πλέον των καταβληθέντων χρεολυσίων (DSCR) > 1,25. Η εταιρεία θα επανεξετάσει την εκπλήρωση των όρων του δανείου σύμφωνα με την σχετική δανειακή σύμβαση στο τέλος της χρήσης.

(Τα ποσά παρουσιάζονται σε χιλιάδες Ευρώ εκτός εάν δηλώνεται διαφορετικά)

#### **Ανώνυμη Τουριστική Γεωργική Κατασκευαστική Εταιρεία Κυνηγός Α.Ε.**

Η θυγατρική εταιρεία Ανώνυμη Τουριστική Γεωργική Κατασκευαστική Εταιρεία Κυνηγός Α.Ε. στις 28/9/2020 σύναψε Ομολογιακό Δάνειο με την ΕΘΝΙΚΗ ΤΡΑΠΕΖΑ ΑΕ ποσού ευρώ 18.070 χιλ.. Η αποπληρωμή του δανείου γίνεται σε 22 εξαμηνιαίες δόσεις αρχής γενομένης την 31/12/2020. Η εταιρεία για την εκπλήρωση των όρων του δανείου θα πρέπει να επιτυγχάνει σε ετήσια βάση τον δείκτη εξυπηρέτησης χρέους που ορίζεται ως το πηλίκο των κερδών προ τόκων και αποσβέσεων προς τα καθαρά χρηματοοικονομικά έξοδα πλέον των καταβληθέντων χρεολυσίων (DSCR) > 1,1. Η εταιρεία θα επανεξετάσει την εκπλήρωση των όρων του δανείου σύμφωνα με την σχετική δανειακή σύμβαση στο τέλος της χρήσης.

#### **Info Quest Technologies MAE**

Η θυγατρική εταιρεία Info Quest Technologies MAE στις 27 Ιουλίου 2020 σύναψε Ομολογιακό δάνειο με την Alpha bank ποσού ευρώ 10.000 χιλ.. Η διάρκεια του δανείου είναι πέντε έτη και η τελευταία δόση του δανείου θα είναι στις 27/7/2025. Επίσης η εταιρεία την 30 Ιουλίου 2020 σύναψε Ομολογιακό δάνειο με την Εθνική Τράπεζα ποσού ευρώ 10.000χιλ.. Η διάρκεια του δανείου είναι πέντε έτη και η τελευταία δόση του δανείου θα είναι στις 27/7/2025. Επιπλέον, την 30 Αυγούστου 2022 σύναψε Ομολογιακό Δάνειο με την Alpha Bank ποσού ευρώ 23.000 χιλ.. Η διάρκεια του δανείου είναι 3 έτη και η τελευταία δόση του δανείου θα αποπληρωθεί στις 29/08/2025.

#### **Quest Ενεργειακή Κτηματική Μ.Α.Ε.Β.Ε**

Η εταιρεία Quest Ενεργειακή Κτηματική Μ.Α.Ε.Β.Ε στις 17 Νοεμβρίου 2020 σύναψε Ομολογιακό Δάνειο με την Alpha Bank ποσού ευρώ 3.000 χιλ.. Η αποπληρωμή του δανείου γίνεται σε 14 τριμηνιαίες δόσεις αρχής γενομένης την 17/2/2021. Η εταιρεία για την εκπλήρωση των όρων του δανείου θα πρέπει να επιτυγχάνει σε ετήσια βάση τον δείκτη εξυπηρέτησης χρέους που ορίζεται ως το πηλίκο των κερδών προ τόκων και αποσβέσεων προς τα καθαρά χρηματοοικονομικά έξοδα πλέον των καταβληθέντων χρεολυσίων (DSCR) > 1,25. Η εταιρεία θα επανεξετάσει την εκπλήρωση των όρων του δανείου σύμφωνα με την σχετική δανειακή σύμβαση στο τέλος της χρήσης.

#### **Beta Sunenergia Karvali M.A.E.**

Η εταιρεία Beta Sunenergia Karvali M.A.E στις 12 Απριλίου 2021 σύναψε Ομολογιακό Δάνειο με την Τράπεζα Πειραιώς ποσού ευρώ 1.280 χιλ. Η διάρκεια του δανείου είναι επτά έτη και η τελευταία δόση του δανείου θα καταβληθεί στις 31/12/2028. Η εταιρεία για την εκπλήρωση των όρων του δανείου θα πρέπει να επιτυγχάνει σε ετήσια βάση τον δείκτη εξυπηρέτησης χρέους που ορίζεται ως το πηλίκο των κερδών προ τόκων και αποσβέσεων προς τα καθαρά χρηματοοικονομικά έξοδα πλέον των καταβληθέντων χρεολυσίων (DSCR) > 1,1. Η εταιρεία θα επανεξετάσει την εκπλήρωση των όρων του δανείου σύμφωνα με την σχετική δανειακή σύμβαση στο τέλος της χρήσης.

#### **Nuovo Kavala Phottopower M.A.E.**

Η εταιρεία Nuovo Kavala Phottopower MAE στις 12 Απριλίου 2021 σύναψε Ομολογιακό Δάνειο με την Τράπεζα Πειραιώς ποσού ευρώ 1.311 χιλ.. Η διάρκεια του δανείου είναι επτά έτη και η τελευταία δόση του δανείου θα καταβληθεί στις 31/12/2028. Η εταιρεία για την εκπλήρωση των όρων του δανείου θα πρέπει να επιτυγχάνει σε ετήσια βάση τον δείκτη εξυπηρέτησης χρέους που ορίζεται ως το πηλίκο των κερδών προ τόκων και αποσβέσεων προς τα καθαρά χρηματοοικονομικά έξοδα πλέον των καταβληθέντων χρεολυσίων (DSCR) > 1,1. Η εταιρεία θα επανεξετάσει την εκπλήρωση των όρων του δανείου σύμφωνα με την σχετική δανειακή σύμβαση στο τέλος της χρήσης.

#### **Petrox Solar Power M.A.E.**

Η εταιρεία Petrox Solar Power M.A.E. στις 12 Απριλίου 2021 σύναψε Ομολογιακό Δάνειο με την Τράπεζα Πειραιώς ποσού ευρώ 1.327 χιλ. Η διάρκεια του δανείου είναι επτά έτη και η τελευταία δόση του δανείου θα καταβληθεί στις 31/12/2028. Η εταιρεία για την εκπλήρωση των όρων του δανείου θα πρέπει να επιτυγχάνει σε ετήσια βάση τον δείκτη εξυπηρέτησης χρέους που ορίζεται ως το πηλίκο των κερδών προ τόκων και αποσβέσεων προς τα καθαρά χρηματοοικονομικά έξοδα πλέον των καταβληθέντων χρεολυσίων (DSCR) > 1,1. Η εταιρεία θα επανεξετάσει την εκπλήρωση των όρων του δανείου σύμφωνα με την σχετική δανειακή σύμβαση στο τέλος της χρήσης.

#### **Phottopower Evmirio Beta M.A.E.**

Η εταιρεία Phottopower Evmirio Beta M.A.E. στις 20 Απριλίου 2021 σύναψε Ομολογιακό Δάνειο με την Τράπεζα Πειραιώς ποσού ευρώ 1.338 χιλ. Η διάρκεια του δανείου είναι επτά έτη και η τελευταία δόση του δανείου θα καταβληθεί στις 31/12/2028. Η εταιρεία για την εκπλήρωση των όρων του δανείου θα πρέπει να επιτυγχάνει σε ετήσια βάση τον δείκτη εξυπηρέτησης χρέους που ορίζεται ως το πηλίκο των κερδών προ τόκων και αποσβέσεων προς τα καθαρά χρηματοοικονομικά έξοδα πλέον των καταβληθέντων χρεολυσίων (DSCR) > 1,1. Η εταιρεία θα επανεξετάσει την εκπλήρωση των όρων του δανείου σύμφωνα με την σχετική δανειακή σύμβαση στο τέλος της χρήσης.

(Τα ποσά παρουσιάζονται σε χιλιάδες Ευρώ εκτός εάν δηλώνεται διαφορετικά)

#### Ενέργεια Φωτός Βήτα Ξάνθης Μ.Α.Ε.

Η εταιρεία Ενέργεια Φωτός Βήτα Ξάνθης Μ.Α.Ε. στις 14 Απριλίου 2021 σύναψε Ομολογιακό Δάνειο με την Τράπεζα Πειραιώς ποσού ευρώ 1.363 χιλ. Η διάρκεια του δανείου είναι επτά έτη και η τελευταία δόση του δανείου θα καταβληθεί στις 31/12/2028. Η εταιρεία για την εκπλήρωση των όρων του δανείου θα πρέπει να επιτυγχάνει σε ετήσια βάση τον δείκτη εξυπηρέτησης χρέους που ορίζεται ως το πηλίκο των κερδών προ τόκων και αποσβέσεων προς τα καθαρά χρηματοοικονομικά έξοδα πλέον των καταβληθέντων χρεολυσίων (DSCR) > 1,1. Η εταιρεία θα επανεξετάσει την εκπλήρωση των όρων του δανείου σύμφωνα με την σχετική δανειακή σύμβαση στο τέλος της χρήσης.

#### Μυλοπόταμος Φως 2 Μ.Α.Ε.

Η εταιρεία Μυλοπόταμος Φως 2 Μ.Α.Ε στις 14 Απριλίου 2021 σύναψε Ομολογιακό Δάνειο με την Τράπεζα Πειραιώς ποσού ευρώ 1.287 χιλ. Η διάρκεια του δανείου είναι επτά έτη και η τελευταία δόση του δανείου θα καταβληθεί στις 31/12/2028. Η εταιρεία για την εκπλήρωση των όρων του δανείου θα πρέπει να επιτυγχάνει σε ετήσια βάση τον δείκτη εξυπηρέτησης χρέους που ορίζεται ως το πηλίκο των κερδών προ τόκων και αποσβέσεων προς τα καθαρά χρηματοοικονομικά έξοδα πλέον των καταβληθέντων χρεολυσίων (DSCR) > 1,1. Η εταιρεία θα επανεξετάσει την εκπλήρωση των όρων του δανείου σύμφωνα με την σχετική δανειακή σύμβαση στο τέλος της χρήσης.

#### Φως Ενέργεια Καβάλα Μ.Α.Ε.

Η εταιρεία Φως Ενέργεια Καβάλα Μ.Α.Ε στις 14 Απριλίου 2021 σύναψε Ομολογιακό Δάνειο με την Τράπεζα Πειραιώς ποσού ευρώ 1.319 χιλ. Η διάρκεια του δανείου είναι επτά έτη και η τελευταία δόση του δανείου θα καταβληθεί στις 31/12/2028. Η εταιρεία για την εκπλήρωση των όρων του δανείου θα πρέπει να επιτυγχάνει σε ετήσια βάση τον δείκτη εξυπηρέτησης χρέους που ορίζεται ως το πηλίκο των κερδών προ τόκων και αποσβέσεων προς τα καθαρά χρηματοοικονομικά έξοδα πλέον των καταβληθέντων χρεολυσίων (DSCR) > 1,1. Η εταιρεία θα επανεξετάσει την εκπλήρωση των όρων του δανείου σύμφωνα με την σχετική δανειακή σύμβαση στο τέλος της χρήσης.

#### Ξυλάδες Ενεργειακή Α.Ε.

Η εταιρεία Ξυλάδες Ενεργειακή Α.Ε στις 18 Ιουνίου 2021 σύναψε Ομολογιακό Δάνειο με την Τράπεζα Eurobank ποσού ευρώ 1.310 χιλ. Η διάρκεια του δανείου είναι πέντε έτη και η τελευταία δόση του δανείου θα καταβληθεί στις 31/03/2026.

## 16. Ενδεχόμενες υποχρεώσεις και απαιτήσεις

Ο Όμιλος και η Εταιρεία έχουν ενδεχόμενες υποχρεώσεις και απαιτήσεις σε σχέση με τράπεζες, λοιπές εγγυήσεις και άλλα θέματα που προκύπτουν στα πλαίσια της συνήθους δραστηριότητάς τους από τις οποίες δεν αναμένεται να προκύψουν σημαντικές επιπλέον επιβαρύνσεις.

Οι ενδεχόμενες υποχρεώσεις αναλύονται ως εξής:

	Ο ΟΜΙΛΟΣ		Η ΕΤΑΙΡΕΙΑ	
	30/09/2022	31/12/2021	30/09/2022	31/12/2021
Εγγυητικές καλής εκτέλεσης	32.719	35.995	4.063	8.125
Εγγυητικές για συμμετοχή σε διαγωνισμούς	3.795	3.320	-	-
Εγγυητικές για προκαταβολές	4.346	4.074	-	-
Εγγυήσεις σε τράπεζες για λογαριασμό θυγατρικών	39.900	43.440	39.900	43.440
Εγγυήσεις σε προμηθευτές για λογαριασμό θυγατρικών	44.716	20.383	44.716	20.383
Λοιπά	18.243	22.312	-	-
	<b>143.718</b>	<b>129.524</b>	<b>88.679</b>	<b>71.948</b>

Επιπλέον σημειώνονται τα εξής:

Οι φορολογικές υποχρεώσεις του Ομίλου δεν έχουν καταστεί οριστικές αφού παραμένουν ανέλεγκτες προηγούμενες φορολογικές χρήσεις. Η Σημείωση 23 παρουσιάζει τις ανέλεγκτες φορολογικά χρήσεις για κάθε θυγατρική εταιρία του Ομίλου.

Τμήμα του δανεισμού των θυγατρικών εταιριών του Ομίλου είναι εξασφαλισμένος και με εγγυήσεις που έχει παράσχει η Εταιρεία.

Επιπρόσθετα υπάρχουν διάφορες δικαστικές υποθέσεις εταιριών του Ομίλου από τις οποίες η Διοίκηση εκτιμά ότι δεν αναμένεται να προκύψουν σημαντικές επιπλέον επιβαρύνσεις, εκτός όσων περιλαμβάνονται στις Ενδιάμεσες Συνοπτικές Χρηματοοικονομικές Καταστάσεις της 30<sup>ης</sup> Σεπτεμβρίου 2022.

## 17. Υφιστάμενα εμπράγματα βάρη

Κατά τη λήξη της κλειόμενης περιόδου υπάρχουν τα ακόλουθα εμπράγματα βάρη επί κινητών εταιρείας του Ομίλου :

### 1. QUEST ΕΝΕΡΓΕΙΑΚΗ ΚΤΗΜΑΤΙΚΗ Μ.Α.Ε.Β.Ε.

Η εταιρεία «QUEST ΕΝΕΡΓΕΙΑΚΗ ΚΤΗΜΑΤΙΚΗ ΜΑΕΒΕ» έχει συνάψει:

- την από 17 Νοεμβρίου 2020 9ετούς διάρκειας Σύμβαση Ομολογιακού Δανείου με την ALPHA BANK ύψους ευρώ € 3.000 χιλ.. Το τρέχον ανεξόφλητο ποσό ανέρχεται σε € 2.417χιλ., προς κάλυψη της οποίας έχουν συναφθεί Σύμβαση Παροχής Ενεχύρου επί Χρεογράφων.

### 2. Ξυλάδες Ενεργειακή .Α.Ε.

Η εταιρεία «Ξυλάδες Ενεργειακή Α.Ε.» έχει συνάψει:

- α. την από 11 Μαΐου 2012 10ετούς διάρκειας Σύμβαση Χρεωλυτικού Δανείου με το ΤΤ (Eurobank), ύψους ευρώ €2.548 χιλ.. Το τρέχον ανεξόφλητο ποσό ανέρχεται σε € 254 χιλ. και προς κάλυψη της έχει συναφθεί:
  - η από 23 Ιουλίου 2012 Σύμβαση Πλασματικού Ενεχύρου επί Κινητών (ν. 2844/2000), η οποία έχει καταχωρηθεί/δημοσιευθεί στο ενεχυροφυλακείο Αθηνών, βάσει της οποίας έχει ενεχυριαστεί ο πάγιος εξοπλισμός της εν λόγω εταιρείας.
- β. την από 18 Ιουνίου 2021 5ετούς διάρκειας Σύμβαση Ομολογιακού Δανείου, με την Τράπεζα Eurobank ποσού ευρώ €1.310 χιλ.. Το τρέχον ανεξόφλητο ποσό ανέρχεται σε €1.280χιλ. και προς κάλυψη της έχει συναφθεί:
  - η από 18 Ιουνίου 2021 Σύμβαση Πλασματικού Ενεχύρου επί Κινητών (ν. 2844/2000)
- γ. την από 28η Ιουλίου 2022 σύμβαση ανοικτού αλληλόχρεου λογαριασμού ύψους: € 3.450.000.

### 3. Wind Sieben Βοιωτίας Ενεργειακή Μ.Α.Ε.

Η εταιρεία «Wind Sieben Βοιωτίας Ενεργειακή Μ.Α.Ε.» έχει συνάψει:

- την από 24 Απριλίου 2019 6ετούς διάρκειας Σύμβαση Ομολογιακού Δανείου με την ALPHA BANK ύψους ευρώ €3.500 χιλ.. Το τρέχον ανεξόφλητο ποσό ανέρχεται σε € 1.727χιλ., προς κάλυψη της οποίας έχουν συναφθεί οι κάτωθι συμβάσεις εξασφάλισης:
  - α. Η από 24 Απριλίου 2019 Σύμβαση Παροχής Ενεχύρου επί Κινητών (ν. 2844/2000), βάσει της οποίας έχει ενεχυριαστεί ο πάγιος εξοπλισμός της εν λόγω εταιρείας και
  - β. Η από 24 Απριλίου 2019 Σύμβαση Παροχής Ενεχύρου επί Χρεογράφων.

### 4. Φως Ενέργεια Καβάλα Μ.Α.Ε.

Η εταιρεία «Φως Ενέργεια Καβάλα Μ.Α.Ε.» έχει συνάψει:

- την από 12 Απριλίου 2021 επταετούς διάρκειας Σύμβαση Ομολογιακού Δανείου με την Τράπεζα Πειραιώς ύψους ευρώ €1.319 χιλ.. Το τρέχον ανεξόφλητο ποσό ανέρχεται σε € 1.042χιλ., προς κάλυψη της οποίας έχουν συναφθεί οι κάτωθι συμβάσεις εξασφάλισης:
  - α. Η από 12 Απριλίου 2021 Σύμβαση Παροχής Ενεχύρου επί Κινητών (ν. 2844/2000), βάσει της οποίας έχει ενεχυριαστεί ο πάγιος εξοπλισμός της εν λόγω εταιρείας και
  - β. Η από 12 Απριλίου 2021 Σύμβαση Παροχής Ενεχύρου επί Χρεογράφων.

### 5. Μυλοπόταμος Φως 2 Μ.Α.Ε.

Η εταιρεία «Μυλοπόταμος Φως 2 Μ.Α.Ε.» έχει συνάψει:

- την από 12 Απριλίου 2021 7ετούς διάρκειας Σύμβαση Ομολογιακού Δανείου με την Τράπεζα Πειραιώς ύψους ευρώ €1.287 χιλ.. Το τρέχον, ανεξόφλητο ποσό ανέρχεται σε € 1.024χιλ., προς κάλυψη της οποίας έχουν συναφθεί οι κάτωθι συμβάσεις εξασφάλισης:
  - α. Η από 12 Απριλίου 2021 Σύμβαση Παροχής Ενεχύρου επί Κινητών (ν. 2844/2000), βάσει της οποίας έχει ενεχυριαστεί ο πάγιος εξοπλισμός της εν λόγω εταιρείας και
  - β. Η από 12 Απριλίου 2021 Σύμβαση Παροχής Ενεχύρου επί Χρεογράφων.

### 6. Ενέργεια Φωτός Βήτα Ξάνθης Μ.Α.Ε.

Η εταιρεία «Ενέργεια Φωτός Βήτα Ξάνθης Μ.Α.Ε.» έχει συνάψει:

- την από 12 Απριλίου 2021 7ετούς διάρκειας Σύμβαση Ομολογιακού Δανείου με την Τράπεζα Πειραιώς ύψους ευρώ €1.363 χιλ.. Το τρέχον ανεξόφλητο ποσό ανέρχεται σε €1.085χιλ., προς κάλυψη της οποίας έχουν συναφθεί οι κάτωθι συμβάσεις εξασφάλισης:
  - α. Η από 12 Απριλίου 2021 Σύμβαση Παροχής Ενεχύρου επί Κινητών (ν. 2844/2000), βάσει της οποίας έχει ενεχυριαστεί ο πάγιος εξοπλισμός της εν λόγω εταιρείας και
  - β. Η από 12 Απριλίου 2021 Σύμβαση Παροχής Ενεχύρου επί Χρεογράφων.

### 7. Phottopower Evmirio Beta Μ.Α.Ε.

Η εταιρεία «Phottopower Evmirio Beta Μ.Α.Ε.» έχει συνάψει:

- την από 12 Απριλίου 2021 7ετούς διάρκειας Σύμβαση Ομολογιακού Δανείου με την Τράπεζα Πειραιώς ύψους ευρώ €1.338 χιλ.. Το τρέχον ανεξόφλητο ποσό ανέρχεται σε €1.065χιλ., προς κάλυψη της οποίας έχουν συναφθεί οι κάτωθι συμβάσεις εξασφάλισης:
  - α. Η από 12 Απριλίου 2021 Σύμβαση Παροχής Ενεχύρου επί Κινητών (ν. 2844/2000), βάσει της οποίας έχει ενεχυριαστεί ο πάγιος εξοπλισμός της εν λόγω εταιρείας και
  - β. Η από 12 Απριλίου 2021 Σύμβαση Παροχής Ενεχύρου επί Χρεογράφων.

(Τα ποσά παρουσιάζονται σε χιλιάδες Ευρώ εκτός εάν δηλώνεται διαφορετικά)

8. Petrox Solar Power M.A.E.

Η εταιρεία «Petrox Solar Power M.A.E.» έχει συνάψει:

- την από 12 Απριλίου 2021 7ετούς διάρκειας Σύμβαση Ομολογιακού Δανείου με την Τράπεζα Πειραιώς ύψους ευρώ €1.327 χιλ.. Το τρέχον ανεξόφλητο ποσό ανέρχεται σε € 1.056 χιλ., προς κάλυψη της οποίας έχουν συναφθεί οι κάτωθι συμβάσεις εξασφάλισης:

α. Η από 12 Απριλίου 2021 Σύμβαση Παροχής Ενεχύρου επί Κινητών (ν. 2844/2000), βάσει της οποίας έχει ενεχυριαστεί ο πάγιος εξοπλισμός της εν λόγω εταιρείας και

β. Η από 12 Απριλίου 2021 Σύμβαση Παροχής Ενεχύρου επί Χρεογράφων.

9. Nuovo Kavala Phottopower M.A.E.

Η εταιρεία «Nuovo Kavala Phottopower M.A.E.» έχει συνάψει:

- την από 12 Απριλίου 2021 7ετούς διάρκειας Σύμβαση Ομολογιακού Δανείου με την Τράπεζα Πειραιώς ύψους ευρώ €1.311 χιλ.. Το τρέχον ανεξόφλητο ποσό ανέρχεται σε €1.043 χιλ., προς κάλυψη της οποίας έχουν συναφθεί οι κάτωθι συμβάσεις εξασφάλισης:

α. Η από 12 Απριλίου 2021 Σύμβαση Παροχής Ενεχύρου επί Κινητών (ν. 2844/2000), βάσει της οποίας έχει ενεχυριαστεί ο πάγιος εξοπλισμός της εν λόγω εταιρείας και

β. Η από 12 Απριλίου 2021 Σύμβαση Παροχής Ενεχύρου επί Χρεογράφων.

10. Beta Sunenergia Karvali M.A.E.

Η εταιρεία «Beta Sunenergia Karvali M.A.E.» έχει συνάψει:

- την από 12 Απριλίου 2021 7ετούς διάρκειας Σύμβαση Ομολογιακού Δανείου με την Τράπεζα Πειραιώς ύψους ευρώ €1.280 χιλ.. Το τρέχον ανεξόφλητο ποσό ανέρχεται σε € 1.018 χιλ., προς κάλυψη της οποίας έχουν συναφθεί οι κάτωθι συμβάσεις εξασφάλισης:

α. Η από 12 Απριλίου 2021 Σύμβαση Παροχής Ενεχύρου επί Κινητών (ν. 2844/2000), βάσει της οποίας έχει ενεχυριαστεί ο πάγιος εξοπλισμός της εν λόγω εταιρείας και

β. Η από 12 Απριλίου 2021 Σύμβαση Παροχής Ενεχύρου επί Χρεογράφων.

11. Ανώνυμη Τουριστική Γεωργική Κατασκευαστική Εταιρεία Κυνηγός Α.Ε.

Η εταιρεία «Ανώνυμη Τουριστική Γεωργική Κατασκευαστική Εταιρεία Κυνηγός Α.Ε.» έχει συνάψει:

- την από 28 Σεπτεμβρίου 2020 11ετούς διάρκειας Σύμβαση Ομολογιακού Δανείου με την ΕΘΝΙΚΗ Τράπεζα ύψους ευρώ €18.070 χιλ.. Το τρέχον ανεξόφλητο ποσό ανέρχεται σε € 14.834 χιλ., προς κάλυψη της οποίας έχουν συναφθεί οι κάτωθι συμβάσεις εξασφάλισης:

α. Η από 28 Σεπτεμβρίου 2020 Σύμβαση Παροχής Ενεχύρου επί Κινητών (ν. 2844/2000), βάσει της οποίας έχει ενεχυριαστεί ο πάγιος εξοπλισμός της εν λόγω εταιρείας και

β. Η από 28 Σεπτεμβρίου 2020 Σύμβαση Παροχής Ενεχύρου επί Χρεογράφων.

12. MKBT ENERGY ΜΟΝΟΠΡΟΣΩΠΗ ΙΚΕ

Η εταιρεία «MKBT ENERGY ΜΟΝΟΠΡΟΣΩΠΗ ΙΚΕ» σύναψε την 23η Δεκεμβρίου 2020 σύμβαση δανείου ύψους ευρώ 479 χιλ. Το τρέχον ανεξόφλητο ποσό ανέρχεται σε € 432 χιλ., προς κάλυψη της οποίας έχει συναφθεί:

Η από 27.04.2021 Σύμβαση Ενεχυρίασης τίτλων με την Optima Bank.

13. SUNNYVIEW ENERGY ΜΟΝΟΠΡΟΣΩΠΗ ΙΚΕ

Η εταιρεία «SUNNYVIEW ENERGY ΜΟΝΟΠΡΟΣΩΠΗ ΙΚΕ» σύναψε την 23η Δεκεμβρίου 2020 σύμβαση δανείου ύψους ευρώ 479 χιλ. Το τρέχον ανεξόφλητο ποσό ανέρχεται σε € 432 χιλ., προς κάλυψη της οποίας έχει συναφθεί:

Η από 21.04.2021 Σύμβαση Ενεχυρίασης τίτλων με την Optima Bank.

14. Γ.Ε. ΔΗΜΗΤΡΙΟΥ Α.Ε.Ε.

Επί του ακινήτου της εταιρείας «Γ.Ε.ΔΗΜΗΤΡΙΟΥ Α.Ε.Ε.» που βρίσκεται στα Σεπόλια Αθήνας, οδός Δυρραχίου 62, υπάρχει προσημείωση υπέρ της Τράπεζας Κύπρου εγγραφείσης για ποσό ευρώ ένα εκατομμύριο πεντακόσιες χιλιάδες (1.500.000 €) και τραπέζας ολικά σε υποθήκη την 16.7.2019.

Στα πλαίσια της επικύρωσης συμφωνίας εξυγίανσης (146/2022 απόφασης του Πολυμελούς Πρωτοδικείου Αθηνών) εγγράφηκε σημείωση με αρ. πρωτ. 539/20.04.2022 για την υποχρέωση της εταιρείας να μεταβιβάσει το ακίνητο της Δυρραχίου 62, Αθήνα στην Τράπεζα Κύπρου Δημόσια Εταιρεία Λίμιτεδ.

Τμήμα του δανεισμού των θυγατρικών εταιρειών του Ομίλου είναι εξασφαλισμένο με εγγυήσεις που έχει παράσχει η Εταιρεία.

## 18. Ανειλημμένες υποχρεώσεις

### Κεφαλαιουχικές υποχρεώσεις

Κατά την ημερομηνία σύνταξης της ενδιάμεσης συνοπτικής οικονομικής πληροφόρησης δεν υφίστανται σημαντικές κεφαλαιουχικές δαπάνες που έχουν αναληφθεί αλλά δεν έχουν εκτελεσθεί για τον Όμιλο.

(Τα ποσά παρουσιάζονται σε χιλιάδες Ευρώ εκτός εάν δηλώνεται διαφορετικά)

## 19. Φόρος εισοδήματος

Ο φόρος εισοδήματος της Εταιρείας και του Ομίλου την περίοδο μέχρι την 30 Σεπτεμβρίου 2022 και 30 Σεπτεμβρίου 2021 ήταν :

	Ο ΟΜΙΛΟΣ					
	01/01/2022-30/9/2022			01/01/2021-30/9/2021		
	Συνεχιζόμενες Δραστηριότητες	Διακοπείσες Δραστηριότητες	Σύνολο	Συνεχιζόμενες Δραστηριότητες	Διακοπείσες Δραστηριότητες	Σύνολο
Τρέχων φόρος χρήσης	(8.088)	-	(8.088)	(9.154)	(1.808)	(10.962)
Αναβαλλόμενος φόρος	(1.999)	1	(1.998)	1.361	142	1.503
<b>Σύνολο</b>	<b>(10.086)</b>	<b>1</b>	<b>(10.085)</b>	<b>(7.792)</b>	<b>(1.666)</b>	<b>(9.458)</b>

	Η ΕΤΑΙΡΕΙΑ	
	01/01/2022-30/9/2022	01/01/2021-30/9/2021
Τρέχων φόρος χρήσης	-	-
Αναβαλλόμενος φόρος	(35)	38
<b>Σύνολο</b>	<b>(35)</b>	<b>38</b>

Η επίδραση του φόρου εισοδήματος επί των κερδών προ φόρων ανήλθε στο 24% για την περίοδο 1/01 - 30/09/2022 σε σύγκριση με ποσοστό 8% για την αντίστοιχη περίοδο του 2021. Η απόκλιση στο ποσοστό επίδρασης μεταξύ των δύο περιόδων οφείλεται στο κέρδος ευρώ 75,8 εκατ. που προέκυψε σε επίπεδο Ομίλου την αντίστοιχη περίοδο του 2021 από την πώληση της θυγατρικής «Cardlink A.E.» και το οποίο δεν φορολογήθηκε σε επίπεδο Εταιρείας, με βάση την Εγκύκλιο Ε.2057/2021 για την εφαρμογή των διατάξεων του άρθρου 48<sup>Α</sup> του ΚΦΕ (Ν.4172/2013), οι οποίες προβλέπουν ότι, υπό συγκεκριμένες προϋποθέσεις, μία ελληνική εταιρεία μπορεί να πωλήσει συμμετοχές (τίτλους) που κατέχει σε άλλο νομικό πρόσωπο, χωρίς να φορολογηθεί για την υπεραξία που θα προκύψει.

Σχετικά με τις θυγατρικές της Εταιρείας που είναι εγκατεστημένες στο εξωτερικό, για τον υπολογισμό της τρέχουσας φορολογικής επιβάρυνσης εφαρμόζονται οι τοπικοί φορολογικοί συντελεστές. Ο φόρος επί των κερδών προ φόρων της Εταιρείας διαφέρει από το θεωρητικό ποσό το οποίο θα προέκυπτε εάν χρησιμοποιούσαμε τον μέσο σταθμικό φορολογικό συντελεστή της χώρας προέλευσης της κάθε εταιρείας.

Με βάση το αρ. 120 του ν.4799/2021 μειώνεται, κατά 2% (από 24% σε 22%), ο συντελεστής φορολογίας εισοδήματος των κατά ειδικότερα οριζόμενων νομικών προσώπων και νομικών οντοτήτων, για τα εισοδήματα του φορολογικού έτους 2021 και εφεξής.

## 20. Μερίσματα

### Κλειόμενη περίοδος

Η Εταιρεία, με βάση την Τακτική Γενική Συνέλευση της 15 Ιουνίου 2022, αποφάσισε τη διανομή μερίσματος, εξαιρουμένων των ιδίων μετοχών που κατέχει, ύψους € 1,25 (μικτό ποσό) ανά μετοχή που αφορούσε στις 35.740.896 μετοχές της Εταιρείας οι οποίες κατόπιν της από 28 Φεβρουαρίου 2022 απόφασης της Έκτακτης Γενικής Συνέλευσης διαιρέθηκαν (split: 3 νέες σε αντικατάσταση 1 παλαιάς) σε 107.222.688 νέες μετοχές. Επιπλέον, με βάση απόφαση της ανωτέρω Ετήσιας Τακτικής Συνέλευσης της Εταιρείας αποφασίστηκε και η καταβολή μερίσματος € 0,15 (μικτό ποσό) που αντιστοιχεί στον νέο αριθμό μετοχών (107.222.688 μετοχές).

Σημειώνεται ότι το προσαρμοσμένο (με το νέο αριθμό μετοχών) μέρισμα της χρήσης 2021 ήταν € 0,4167 ανά μετοχή που αφορά το προσωρινό μέρισμα πλέον € 0,15 ανά μετοχή, σύνολο € 0,5667 ανά μετοχή (μικτό ποσό).

### Προηγούμενη χρήση

Η Τακτική Γενική Συνέλευση της 18/06/2021 αποφάσισε τη διανομή τμήματος αδιανέμητων κερδών προηγούμενων χρήσεων, ποσού ευρώ 10.706 χιλ. (ευρώ 0,30 ανά μετοχή μικτό ποσό, ευρώ 0,285 καθαρό ποσό μετά από την παρακράτηση 5%) και εξαιρουμένων των 54.664 ιδίων μετοχών που κατέχει η Εταιρεία, από τα κέρδη προηγούμενων ετών.

(Τα ποσά παρουσιάζονται σε χιλιάδες Ευρώ εκτός εάν δηλώνεται διαφορετικά)

## 21. Συναλλαγές με συνδεδεμένα μέρη

Οι συναλλαγές με τα συνδεδεμένα μέρη έχουν ως εξής:

	Ο ΟΜΙΛΟΣ		Η ΕΤΑΙΡΕΙΑ	
	1/1/2022 έως 30/09/2022	1/1/2021 έως 30/09/2021	1/1/2022 έως 30/09/2022	1/1/2021 έως 30/09/2021
<b>i) Πωλήσεις</b>				
<b>Πωλήσεις αγαθών προς:</b>	<b>2.287</b>	<b>3.516</b>	-	-
-Λοιπές συνδεδεμένες	2.287	3.516	-	-
<b>Πωλήσεις υπηρεσιών προς:</b>	<b>1.125</b>	<b>1.650</b>	<b>1.205</b>	<b>1.157</b>
-Unisystems Group	-	-	485	456
-Info Quest Technologies	-	-	167	157
-ACS	-	-	237	221
-iStorm	-	-	12	15
-iSquare	-	-	144	137
-Λοιπές άμεσες θυγατρικές	-	-	158	166
-Λοιπές έμμεσες θυγατρικές	-	-	-	-
-Λοιπές συνδεδεμένες	1.125	1.650	2	6
<b>Μερίσματα</b>	-	-	<b>14.020</b>	<b>11.429</b>
-Unisystems Group	-	-	3.015	-
-Info Quest Technologies	-	-	2.500	2.000
-ACS	-	-	5.003	7.029
-iStorm	-	-	1.000	-
-iSquare	-	-	2.502	2.400
	<b>3.412</b>	<b>5.166</b>	<b>15.225</b>	<b>12.586</b>
<b>ii) Αγορές</b>				
<b>Αγορές υπηρεσιών από:</b>	<b>2.024</b>	<b>1.776</b>	<b>118</b>	<b>94</b>
-Unisystems	-	-	7	5
-Info Quest Technologies	-	-	38	32
-Λοιπές συνδεδεμένες	2.024	1.776	73	57
	<b>2.024</b>	<b>1.776</b>	<b>118</b>	<b>94</b>
<b>iii) Παροχές προς τη Διοίκηση</b>				
Αμοιβές μελών της διοίκησης	8.128	4.378	442	345
	<b>8.128</b>	<b>4.378</b>	<b>442</b>	<b>345</b>



(Τα ποσά παρουσιάζονται σε χιλιάδες Ευρώ εκτός εάν δηλώνεται διαφορετικά)

**iv) Υπόλοιπα τέλους περιόδου που προέρχονται από πωλήσεις-αγορές αγαθών/υπηρεσιών/μερίσματα**

	Ο ΟΜΙΛΟΣ		Η ΕΤΑΙΡΕΙΑ	
	30/9/2022	31/12/2021	30/9/2022	31/12/2021
<b>Απαιτήσεις από:</b>				
-Unisystems Group	-	-	106	110
-Info Quest Technologies	-	-	4.522	2.021
-ACS	-	-	22	22
-iStorm	-	-	1	-
-iSquare	-	-	18	19
-Λοιπές άμεσες θυγατρικές	-	-	4.470	2.270
-Λοιπές συνδεδεμένες	3.617	3.463	16	16
	<b>3.617</b>	<b>3.463</b>	<b>9.155</b>	<b>4.457</b>

**Υποχρεώσεις προς :**

-Info Quest Technologies	-	-	6	3
-ACS	-	-	-	13
-Λοιπές συνδεδεμένες	183	138	6	5
	<b>183</b>	<b>138</b>	<b>12</b>	<b>22</b>

**v) Απαιτήσεις από διευθυντικά στελέχη και μέλη της διοίκησης**

	-	-	-	-
--	---	---	---	---

**vi) Υποχρεώσεις προς τα διευθυντικά στελέχη και μέλη της διοίκησης**

	-	-	-	-
--	---	---	---	---

Οι υπηρεσίες από και προς συνδεδεμένα μέρη, καθώς και οι πωλήσεις και αγορές αγαθών, γίνονται σύμφωνα με τους τιμοκαταλόγους που ισχύουν για μη συνδεδεμένα μέρη.

Το ποσό των ευρώ 8.128 χιλ. που αναφέρεται σε αμοιβές ανώτατων διευθυντικών στελεχών για το εννιάμηνο του 2022 αφορά κυρίως σε μισθοδοσία, σύμφωνα με το ΔΛΠ 24.

Στις συναλλαγές με τις λοιπές συνδεδεμένες περιλαμβάνονται και οι συναλλαγές με την μέχρι την 31η Ιουλίου 2017 θυγατρική εταιρεία «BriQ Properties ΑΕΕΑΠ», η οποία παρόλο που δεν ανήκει (μετοχικά) πλέον, είτε άμεσα είτε έμμεσα, για την Εταιρεία είναι συνδεδεμένο μέρος λόγω κοινών βασικών μετόχων και σημαντικών εμπορικών σχέσεων, οι οποίες αφορούν κατά κύριο λόγο μισθώσεις ακινήτων ιδιοκτησίας της από εταιρείες του Ομίλου.

Οι υποχρεώσεις από μισθώσεις του Ομίλου και της Εταιρείας με τα συνδεδεμένα μέρη αναλύονται ως εξής:

	Ο ΟΜΙΛΟΣ		Η ΕΤΑΙΡΕΙΑ	
	30/9/2022	31/12/2021	30/9/2022	31/12/2021
<b>BriQ Properties ΑΕΕΑΠ.</b>				
<b>Υποχρεώσεις από μισθώσεις αρχικό υπόλοιπο</b>	<b>8.394</b>	<b>9.803</b>	<b>402</b>	<b>477</b>
Πληρωμές μισθώσεων	(7.569)	(5.475)	(429)	(278)
Τροποποιήσεις συμβάσεων	11.272	2.844	276	148
Τόκοι μισθώσεων	1.551	1.222	111	55
<b>Υποχρεώσεις από μισθώσεις τελικό υπόλοιπο</b>	<b>13.649</b>	<b>8.394</b>	<b>360</b>	<b>402</b>

(Τα ποσά παρουσιάζονται σε χιλιάδες Ευρώ εκτός εάν δηλώνεται διαφορετικά)

## 22. Κέρδη ανά μετοχή

### Βασικά και μειωμένα

Τα βασικά και μειωμένα κέρδη/ (ζημιές) ανά μετοχή υπολογίζονται με διαίρεση του κέρδους / (ζημιάς) που αναλογεί στους μετόχους της μητρικής, με τον σταθμισμένο μέσο αριθμό των κοινών μετοχών στην διάρκεια της περιόδου, εξαιρουμένων των ιδίων κοινών μετοχών που αγοράστηκαν από την επιχείρηση.

### Συνεχιζόμενες δραστηριότητες

Ο ΟΜΙΛΟΣ						
1/1/2022 έως 30/09/2022			1/1/2021 έως 30/09/2021			
Συνεχιζόμενες Δραστηριότητες	Διακοπείσες Δραστηριότητες	Σύνολο	Συνεχιζόμενες Δραστηριότητες	Διακοπείσες Δραστηριότητες	Σύνολο	
Κέρδη/ (Ζημιές) από συνεχιζόμενες δραστηριότητες που αναλογούν στους μετόχους της μητρικής	31.815	129	31.944	29.745	109.876	
Σταθμισμένος μέσος όρος του αριθμού μετοχών (σε χιλ. τεμάχια)	106.693	106.693	106.693	107.059	107.059	
<b>Βασικά και απομειωμένα κέρδη / (ζημιές) ανά μετοχή (Ευρώ ανά μετοχή)</b>	<b>0,2982</b>	<b>0,0012</b>	<b>0,2994</b>	<b>0,2778</b>	<b>1,0263</b>	

(Τα ποσά παρουσιάζονται σε χιλιάδες Ευρώ εκτός εάν δηλώνεται διαφορετικά)

### 23. Ανέλεγκτες φορολογικά χρήσεις

Η Ελληνική φορολογική νομοθεσία και οι σχετικές διατάξεις υπόκεινται σε ερμηνεία από τις φορολογικές αρχές και τα διοικητικά δικαστήρια. Οι δηλώσεις φόρου εισοδήματος κατατίθενται σε ετήσια βάση. Τα κέρδη ή οι ζημιές που δηλώνονται για φορολογικούς σκοπούς παραμένουν προσωρινά έως ότου οι φορολογικές αρχές εξετάσουν τις φορολογικές δηλώσεις και τα βιβλία του φορολογούμενου, στιγμή κατά την οποία εκκαθαρίζονται και οι σχετικές φορολογικές υποχρεώσεις.

Οι ανέλεγκτες φορολογικά χρήσεις της Εταιρείας και των εταιρειών του Ομίλου είναι οι εξής:

Επωνυμία	Διεύθυνση διαδικτύου	Χώρα εγκατάστασης	Άμεσο ποσοστό συμμετοχής	Έμμεσο ποσοστό συμμετοχής	Μέθοδος ενσωπώσεως	Ανέλεγκτες Χρήσεις
<b>** Quest Συμμετοχών Α.Ε.</b>	<a href="http://www.quest.gr">www.quest.gr</a>	-	-	-	-	<b>2016-2021</b>
<b>* Unisystems Α.Ε.</b>	<a href="http://www.unisystems.com">www.unisystems.com</a>	Ελλάδα	100,00%		Ολική	<b>2016-2021</b>
- Unisystems Belgium S.A.	-	Βέλγιο	100,00%	100,00%	Ολική	2016-2021
- Parkmobile Hellas Α.Ε.	-	Ελλάδα	40,00%	40,00%	Καθαρή Θέση	2016-2021
- Intelli Α.Ε.	<a href="https://intelli-corp.com/">https://intelli-corp.com/</a>	Ελλάδα	60,00%	60,00%	Ολική	-
-Intelli d.o.o. Beograd	-	Σερβία	60,00%	60,00%	Ολική	-
-Intelli Solutions Bulgaria eood	-	Βουλγαρία	60,00%	60,00%	Ολική	-
<b>Unisystems Cyprus Ltd</b>	-	<b>100,00%</b>	<b>100,00%</b>	<b>Ολική</b>	<b>2016-2021</b>	
- Unisystems Information Technology Systems SRL	-	Ρουμανία	100,00%	100,00%	Ολική	2016-2021
<b>* ACS Α.Ε.</b>	<a href="http://www.acscourier.net">www.acscourier.net</a>	Ελλάδα	100,00%		Ολική	<b>2016-2021</b>
- ACS UK Invest LTD	-	Ηνωμένο βασίλειο	100,00%	100,00%	Ολική	-
- GPS Postal Services Μονοπρόσωπη ΙΚΕ	<a href="http://www.genpost.gr">www.genpost.gr</a>	Ελλάδα	100,00%	100,00%	Ολική	-
- ACS Cyprus Ltd	-	Ελλάδα	20,00%	20,00%	Καθαρή θέση	-
<b>* Quest Εννεργειακή Κτηματική ΜΑΕΒΕ</b>	<a href="http://www.questenergy.gr">www.questenergy.gr</a>	Ελλάδα	100,00%		Ολική	<b>2016-2021</b>
- Αιολικό Πάρκο Βιοπίας Αμαλία Μ.Α.Ε.	<a href="http://www.aioliko-amalia.gr">www.aioliko-amalia.gr</a>	Ελλάδα	100,00%	100,00%	Ολική	2016-2021
- MKBT ΙΚΕ	-	Ελλάδα	100,00%	100,00%	Ολική	2020-2021
- Αιολικό Πάρκο Βιοπίας Μεγάλο Πλάι Μ.Α.Ε.	<a href="http://www.aioliko-megaloplai.gr">www.aioliko-megaloplai.gr</a>	Ελλάδα	100,00%	100,00%	Ολική	2016-2021
- SUNNYVIEW ΙΚΕ	-	Ελλάδα	100,00%	100,00%	Ολική	2019-2021
- Quest Αιολική Λιβαδίου Λάρισας ΕΠΕ	<a href="http://www.questaioliki-livadi.gr">www.questaioliki-livadi.gr</a>	Ελλάδα	98,67%	98,67%	Ολική	2016-2021
- Quest Αιολική Σερβίων Κοζάνης ΜΕΠΕ	<a href="http://www.questaioliki-servia.gr">www.questaioliki-servia.gr</a>	Ελλάδα	100,00%	100,00%	Ολική	2016-2021
- Quest Αιολική Διστάμου μεγάλο πλάι ΕΠΕ	<a href="http://www.questaioliki-megaloplai.gr">www.questaioliki-megaloplai.gr</a>	Ελλάδα	98,67%	98,67%	Ολική	2016-2021
- Quest Αιολική Σιδηροκάστρου Χορτερό ΕΠΕ	<a href="http://www.questaioliki-hortero.gr">www.questaioliki-hortero.gr</a>	Ελλάδα	98,67%	98,67%	Ολική	2016-2021
- Ξυλάδες Εννεργειακή ΑΕ	<a href="http://www.xyiladesenergiaki.gr/">www.xyiladesenergiaki.gr/</a>	Ελλάδα	99,00%	99,00%	Ολική	2016-2021
- Damafco Εννεργειακή ΙΚΕ	-	Ελλάδα	100,00%	99,00%	Ολική	2018-2021
- DMN Εννεργειακή ΜΙΚΕ	-	Ελλάδα	100,00%	99,00%	Ολική	2018-2021
- Φάρος Εννεργειακή ΑΕ	-	Ελλάδα	100,00%	99,00%	Ολική	2016-2021
- ΒΕΤΑ SUNENERGIA ΚΑΡΒΑΛΙ ΜΑΕ	<a href="http://www.betakanali.gr">www.betakanali.gr</a>	Ελλάδα	100,00%	100,00%	Ολική	2016-2021
- ΦΩΣ ΕΝΕΡΓΕΙΑ ΚΑΒΑΛΑΣ ΜΑΕ	<a href="http://www.foskavala.gr">www.foskavala.gr</a>	Ελλάδα	100,00%	100,00%	Ολική	2016-2021
- ΝΥΟΒΟ ΚΑΝΑΛΑ PHOTOPOWER ΜΑΕ	<a href="http://www.nuovophoto.gr">www.nuovophoto.gr</a>	Ελλάδα	100,00%	100,00%	Ολική	2016-2021
- ΕΝΕΡΓΕΙΑ ΦΩΤΟΣ ΒΗΤΑ ΞΑΝΘΗΣ ΜΑΕ	<a href="http://www.fosxanthi.gr">www.fosxanthi.gr</a>	Ελλάδα	100,00%	100,00%	Ολική	2016-2021
- PETROX SOLAR POWER ΜΑΕ	<a href="http://www.petroxsolar.gr">www.petroxsolar.gr</a>	Ελλάδα	100,00%	100,00%	Ολική	2016-2021
- PHOTOPOWER ΕΥΜΙΡΙΟ ΒΕΤΑ ΜΑΕ	<a href="http://www.photoevmirio.gr">www.photoevmirio.gr</a>	Ελλάδα	100,00%	100,00%	Ολική	2016-2021
- ΜΥΛΟΠΟΤΑΜΟΣ ΦΩΣ 2 ΜΑΕ	<a href="http://www.mylotos2.gr">www.mylotos2.gr</a>	Ελλάδα	100,00%	100,00%	Ολική	2016-2021
- Wind Sieben Μ.Α.Ε.	<a href="http://www.windsieben.gr/">www.windsieben.gr/</a>	Ελλάδα	100,00%	100,00%	Ολική	2016-2021
<b>- ADEPIO LTD</b>	-	<b>Κύπρος</b>	<b>100,00%</b>		<b>Ολική</b>	<b>-</b>
- Κυνηγός Μ.Α.Ε.	<a href="http://www.atgke-kinigos.gr">www.atgke-kinigos.gr</a>	Ελλάδα	100,00%	100,00%	Ολική	2016-2021
<b>* I Square Α.Ε.</b>	<a href="http://www.isquare.gr">www.isquare.gr</a>	Ελλάδα	100,00%		Ολική	<b>2016-2021</b>
- IQbilty Μ.Ε.ΠΕ	<a href="http://www.iqbilty.com">www.iqbilty.com</a>	Ελλάδα	100,00%	100,00%	Ολική	2016-2021
<b>* Info-Quest Technologies Μ.Α.Ε.</b>	<a href="http://www.infoquest.gr">www.infoquest.gr</a>	Ελλάδα	100,00%		Ολική	<b>2016-2021</b>
- Info Quest Cyprus LTD	-	Κύπρος	100,00%	100,00%	Ολική	-
- Team Candi Μ.Α.Ε.	<a href="https://candi.gr/">https://candi.gr/</a>	Ελλάδα	100,00%	100,00%	Ολική	2016-2021
<b>* IStorm Α.Ε.</b>	<a href="http://www.store.istorm.gr">www.store.istorm.gr</a>	Ελλάδα	100,00%		Ολική	<b>2016-2021</b>
- Istorm Cyprus ltd	-	Κύπρος	100,00%	100,00%	Ολική	-
<b>* QuestOnLine Μ.Α.Ε.</b>	<a href="http://www.qol.gr">www.qol.gr</a>	Ελλάδα	100,00%	100,00%	Ολική	<b>2016-2021</b>
<b>* DIASIMO Holdings Ltd</b>	-	<b>Κύπρος</b>	<b>100,00%</b>		<b>Ολική</b>	<b>-</b>
- Blue onar ltd	-	Κύπρος	50,00%	50,00%	Καθαρή Θέση	-
<b>* Quest International SRL</b>	<a href="http://www.questinternational.eu">www.questinternational.eu</a>	<b>Βέλγιο</b>	<b>100,00%</b>		<b>Ολική</b>	<b>-</b>
<b>* Clima Quest Μ.Α.Ε.</b>	<a href="http://www.climaquest.gr">www.climaquest.gr</a>	Ελλάδα	100,00%		Ολική	<b>2020-2021</b>
<b>* FOQUS Μ.Α.Ε.</b>	<a href="http://www.foqus.gr">www.foqus.gr</a>	Ελλάδα	100,00%		Ολική	<b>2021</b>
<b>* Γ.Ε. ΔΗΜΗΤΡΙΟΥ Α.Ε.Ε.</b>	<a href="http://www.gedsa.gr">www.gedsa.gr</a>	Ελλάδα	99,09%		Ολική	<b>2016-2021</b>
- Applications Service Providers Α.Ε.	-	Ελλάδα	65,00%	64,41%	Ολική	2016-2021
- Singer Appliances Bulgaria O.O.D.	-	Βουλγαρία	80,00%	79,27%	Ολική	-
- G.E.D. Toyotomi Italia S.R.L.	-	Ιταλία	99,00%	98,10%	Ολική	-
- Toyotomi Italia S.R.L.	-	Ιταλία	34,65%	34,33%	Καθαρή Θέση	-
- Σπύρος Τασόγλου & ΣΙΑ Ο.Ε.	-	Ελλάδα	95,00%	94,14%	-	Υπό εκκαθάριση
- SC DELTA HOTELIA ROMANIA S.R.L.	-	Ρουμανία	100,00%	99,09%	-	Υπό εκκαθάριση
<b>* Nubis Α.Ε.</b>	<a href="http://www.nubis.gr">www.nubis.gr</a>	Ελλάδα	43,26%		Καθαρή Θέση	-
<b>COSMOS BUSINESS SYSTEMS ΑΕ</b>	<a href="http://www.sbs.gr">www.sbs.gr</a>	Ελλάδα	16,88%		-	-

\* Άμεσες Συμμετοχές

\*\* Μητρική Εταιρεία

(Τα ποσά παρουσιάζονται σε χιλιάδες Ευρώ εκτός εάν δηλώνεται διαφορετικά)

## 24. Αριθμός απασχολούμενου προσωπικού

Αριθμός απασχολούμενου προσωπικού στο τέλος της τρέχουσας περιόδου: Ομίλου 2.517, Εταιρείας 6 και στο τέλος της προηγούμενης χρήσης: Ομίλου 2.329, Εταιρείας 6.

## 25. Εποχικότητα

Ο Όμιλος έχει σημαντική διασπορά δραστηριοτήτων με αποτέλεσμα να μην παρουσιάζει στο σύνολο του ιδιαίτερη εποχικότητα. Οι πωλήσεις του εννιαμήνου προσεγγίζουν με σχετική αναλογικότητα το σύνολο των πωλήσεων του έτους.

## 26. Δικαιώματα χρήσης περιουσιακών στοιχείων

Ο Όμιλος και η Εταιρεία μισθώνουν κυρίως οικόπεδα, καταστήματα, αποθήκες και μεταφορικά μέσα. Οι όροι των συμβάσεων μίσθωσης διαπραγματεύονται σε μεμονωμένη βάση και περιέχουν ένα ευρύ φάσμα διαφορετικών όρων και συνθηκών. Η κίνηση των δικαιωμάτων χρήσης περιουσιακών στοιχείων παρουσιάζεται παρακάτω:

### Ο Όμιλος

	Οικόπεδα & Κτίρια	Μεταφορικά μέσα	Μηχ/κός εξοπλισμός	Σύνολο
<b>Υπόλοιπο 1 Ιανουαρίου 2021</b>	<b>17.179</b>	<b>2.021</b>	<b>1.058</b>	<b>20.258</b>
Προσθήκες	3.034	1.132	-	<b>4.167</b>
Αποσβέσεις	(3.648)	(955)	(976)	<b>(5.578)</b>
Πρόωρη λήξη συμβάσεων	(3)	-	-	<b>(3)</b>
Πωλήσεις θυγατρικών	(48)	(108)	(32)	<b>(188)</b>
Ανακατανομές	72	(21)	(50)	<b>1</b>
Μεταβολές σε εκτιμήσεις των συμβάσεων	38	(25)	-	<b>13</b>
<b>Υπόλοιπο 31 Δεκεμβρίου 2021</b>	<b>16.625</b>	<b>2.045</b>	<b>-</b>	<b>18.669</b>

	Οικόπεδα & Κτίρια	Μεταφορικά μέσα	Μηχ/κός εξοπλισμός	Σύνολο
<b>Υπόλοιπο 1 Ιανουαρίου 2022</b>	<b>16.625</b>	<b>2.045</b>	<b>-</b>	<b>18.669</b>
Προσθήκες	10.367	762	-	<b>11.129</b>
Αποσβέσεις	(3.236)	(724)	-	<b>(3.960)</b>
Πρόωρη λήξη συμβάσεων	(384)	(1)	-	<b>(385)</b>
Αγορές θυγατρικών	646	-	-	<b>646</b>
Ανακατανομές	15	-	-	<b>15</b>
Μεταβολές σε εκτιμήσεις των συμβάσεων	106	(18)	-	<b>88</b>
<b>Υπόλοιπο 30 Σεπτεμβρίου 2022</b>	<b>24.138</b>	<b>2.061</b>	<b>-</b>	<b>26.198</b>

(Τα ποσά παρουσιάζονται σε χιλιάδες Ευρώ εκτός εάν δηλώνεται διαφορετικά)

**Η Εταιρεία**

	Οικόπεδα & Κτίρια	Μεταφορικά μέσα	Μηχ/κός εξοπλισμός	Σύνολο
<b>Υπόλοιπο 1 Ιανουαρίου 2021</b>	<b>461</b>	<b>22</b>	-	<b>483</b>
Αποσβέσεις	(80)	(11)	-	(90)
<b>Υπόλοιπο 31 Δεκεμβρίου 2021</b>	<b>381</b>	<b>11</b>	-	<b>392</b>

	Οικόπεδα & Κτίρια	Μεταφορικά μέσα	Μηχ/κός εξοπλισμός	Σύνολο
<b>Υπόλοιπο 1 Ιανουαρίου 2022</b>	<b>381</b>	<b>11</b>	-	<b>392</b>
Προσθήκες	19	22	-	41
Αποσβέσεις	(63)	(9)	-	(72)
<b>Υπόλοιπο 30 Σεπτεμβρίου 2022</b>	<b>337</b>	<b>24</b>	-	<b>361</b>

Οι προσθήκες ποσού ευρώ 11.129 χιλ. κατά την τρέχουσα περίοδο σε επίπεδο Ομίλου αφορούν κατά βάση τη θυγατρική "INFO QUEST TECHNOLOGIES M.A.E.B.E.", η οποία εντός της τρέχουσας περιόδου μίσθωσε κέντρο διανομής/αποθήκης στον Ασπρόπυργο Αττικής.

Οι συμβάσεις μίσθωσης γίνονται συνήθως για καθορισμένες περιόδους από 4 έως 10 έτη αλλά μπορούν να έχουν και δικαιώματα επέκτασης ή τερματισμού. Οι κυριότερες συμβάσεις του Ομίλου που εμπεριέχουν τέτοιου είδους δικαιώματα αφορούν κυρίως την κατηγορία των κτιρίων. Στην πλειοψηφία τους οι μισθώσεις αυτές παρέχουν δικαιώματα τερματισμού μετά από καθορισμένη περίοδο.

Στις περισσότερες περιπτώσεις τα δικαιώματα τερματισμού θεωρήθηκε ότι δεν θα εξασκηθούν καθώς αυτές βασικά εξυπηρετούν τις δραστηριότητες του Ομίλου.

Οι συμβάσεις μίσθωσης δεν επιβάλλουν άλλες ρήτρες εκτός από την εξασφάλιση στα μισθωμένα περιουσιακά στοιχεία που κατέχονται από τον εκμισθωτή. Τα μισθωμένα περιουσιακά στοιχεία δεν μπορούν να χρησιμοποιούνται ως εξασφάλιση για δανεισμό.

## 27. Υποχρεώσεις από μισθώσεις

Οι υποχρεώσεις από μισθώσεις αφορούν στην προεξοφλημένη υποχρέωση καταβολής μισθωμάτων για δικαιώματα χρήσης περιουσιακών στοιχείων (Σημείωση 26), βάσει του ΔΠΧΑ 16 «Μισθώσεις».

	ΟΜΙΛΟΣ		ΕΤΑΙΡΕΙΑ	
	30/09/2022	31/12/2021	30/09/2022	31/12/2021
Υποχρεώσεις από μισθώσεις	16.046	14.279	24	12
Ποσά οφειλόμενα σε συνδεδεμένα μέρη (Σημείωση 21)	13.649	8.394	360	402
<b>Σύνολο</b>	<b>29.695</b>	<b>22.673</b>	<b>384</b>	<b>414</b>
Μακροπρόθεσμες υποχρεώσεις	23.731	18.229	290	342
Βραχυπρόθεσμες υποχρεώσεις	5.963	4.444	94	71
	<b>29.695</b>	<b>22.673</b>	<b>384</b>	<b>414</b>
Ενηλικίωση υπολοίπου				
	<b>30/9/2022</b>	<b>31/12/2021</b>	<b>30/9/2022</b>	<b>31/12/2021</b>
Έως 1 έτος	5.963	4.447	94	71
Από 1 έτος έως 5 έτη	16.856	15.317	290	342
Πάνω από 5 έτη	6.875	2.909	-	-
	<b>29.695</b>	<b>22.673</b>	<b>384</b>	<b>414</b>

## 28. Επιχειρηματικές συνενώσεις

### Εξαγορές θυγατρικών εταιρειών

Η κατά 100% θυγατρική εταιρεία «Quest Ενεργειακή Κτηματική Μ.Α.Ε.Β.Ε.», εντός της τρέχουσας περιόδου ολοκλήρωσε την εξαγορά του 100% του μετοχικού κεφαλαίου των εταιρειών «ΜΚΒΤ Μ.Ι.Κ.Ε.» και «SUNNYVIEW Μ.Ι.Κ.Ε.» έναντι τιμήματος 240 χιλ. ευρώ και 273 χιλ. ευρώ αντίστοιχα.

Η προκύπτουσα υπεραξία των ανωτέρω εξαγορών προσδιορίσθηκε με βάση τη λογιστική αξία των εταιρειών που εξαγοράστηκαν, σύμφωνα με το ΔΠΧΑ 3 «Συνενώσεις Επιχειρήσεων» και είναι προσωρινή.

Οι εξαγορασθείσες εταιρείες είχαν κατά την εξαγορά σύνολο ιδίων κεφαλαίων ύψους ευρώ (150) χιλ. και (139) χιλ. αντίστοιχα και ως εκ τούτου οι προκύπτουσες σχετικές προσωρινές υπεραξίες είναι ύψους ευρώ 390 χιλ. και 412 χιλ. αντίστοιχα.

Επιπλέον, κατά την τρέχουσα περίοδο η ίδια θυγατρική, μέσω της δικής της κατά 99% θυγατρικής «Ξυλάδες Ενεργειακή Α.Ε.», ολοκλήρωσε την εξαγορά του 100% του μετοχικού κεφαλαίου των εταιρειών «Damafo Ενεργειακή Ι.Κ.Ε.», «DMN Ενεργειακή Μ.Ι.Κ.Ε.» και «Φάρος Ενεργειακή Α.Ε.». Αναφορικά με τις προκύπτουσες προσωρινές υπεραξίες των Damafo και DMN, ο υπολογισμός αυτών παρουσιάζεται παρακάτω. Σχετικά με τη Φάρος Ενεργειακή, σημειώνεται ότι από την εξαγορά της προέκυψε αρνητική υπεραξία, η οποία και καταχωρήθηκε στα λοιπά κέρδη στα αποτελέσματα του Ομίλου κατά την κλειόμενη περίοδο.

#### Damafo Ενεργειακή ΙΚΕ

- Συνολικό τίμημα για το σύνολο της συμμετοχής	2.278
--	-------

#### Λογιστικές αξίες 31/07/2022

#### Περιουσιακά στοιχεία

Μη κυκλοφορούντα περιουσιακά στοιχεία	1.638
Βραχυπρόθεσμες απαιτήσεις	0
Διαθέσιμα	75
<b>Σύνολο περιουσιακών στοιχείων</b>	<b>1.764</b>

#### Υποχρεώσεις

Μακροπρόθεσμες υποχρεώσεις	359
Βραχυπρόθεσμες υποχρεώσεις	44
<b>Σύνολο υποχρεώσεων</b>	<b>403</b>

<b>Καθαρή αξία περιουσιακών στοιχείων</b>	<b>1.361</b>
---	--------------

Ποσοστό (%) που αποκτήθηκε	99%
Καθαρά στοιχεία ενεργητικού που αποκτήθηκαν	<b>1.347</b>

Συνολικό τίμημα που καταβλήθηκε	2.278
Καθαρή αξία περιουσιακών στοιχείων που αποκτήθηκαν	1.347

<b>Προσωρινή υπεραξία</b>	<b>931</b>
---------------------------	------------

Τίμημα που καταβλήθηκε	2.278
Ταμειακά διαθέσιμα θυγατρικής κατά την ημερομηνία απόκτησης	75
<b>Καθαρή ταμειακή εκροή</b>	<b>2.202</b>

(Τα ποσά παρουσιάζονται σε χιλιάδες Ευρώ εκτός εάν δηλώνεται διαφορετικά)

**DMN Ενεργειακή  
 MIKE**

- Συνολικό τίμημα για το σύνολο της συμμετοχής	<b>922</b>
--	------------

**Λογιστικές αξίες  
 31/07/2022**
**Περιουσιακά στοιχεία**

Μη κυκλοφορούντα περιουσιακά στοιχεία	679
Βραχυπρόθεσμες απαιτήσεις	20
Διαθέσιμα	40
<b>Σύνολο περιουσιακών στοιχείων</b>	<b>739</b>

**Υποχρεώσεις**

Μακροπρόθεσμες υποχρεώσεις	150
Βραχυπρόθεσμες υποχρεώσεις	12
<b>Σύνολο υποχρεώσεων</b>	<b>162</b>

**Καθαρή αξία περιουσιακών στοιχείων**

	<b>577</b>
--	------------

Ποσοστό (%) που αποκτήθηκε	99%
----------------------------	-----

Καθαρά στοιχεία ενεργητικού που αποκτήθηκαν	<b>571</b>
---	------------

Συνολικό τίμημα που καταβλήθηκε	922
---------------------------------	-----

Καθαρή αξία περιουσιακών στοιχείων που αποκτήθηκαν	571
--	-----

<b><u>Προσωρινή υπεραξία</u></b>	<b>351</b>
----------------------------------	------------

Τίμημα που καταβλήθηκε	922
------------------------	-----

Ταμειακά διαθέσιμα θυγατρικής κατά την ημερομηνία απόκτησης	40
---	----

<b>Καθαρή ταμειακή εκροή</b>	<b>882</b>
------------------------------	------------

(Τα ποσά παρουσιάζονται σε χιλιάδες Ευρώ εκτός εάν δηλώνεται διαφορετικά)

**Φάρος  
 Ενεργειακή ΑΕ**

<b>- Συνολικό τίμημα για το σύνολο της συμμετοχής</b>	<b>1.723</b>
---	--------------

**Λογιστικές αξίες  
 31/08/2022**
**Περιουσιακά στοιχεία**

Μη κυκλοφορούντα περιουσιακά στοιχεία	1.815
Βραχυπρόθεσμες απαιτήσεις	21
Διαθέσιμα	210
<b>Σύνολο περιουσιακών στοιχείων</b>	<b>2.046</b>

**Υποχρεώσεις**

Μακροπρόθεσμες υποχρεώσεις	281
Βραχυπρόθεσμες υποχρεώσεις	6
<b>Σύνολο υποχρεώσεων</b>	<b>287</b>

<b><u>Καθαρή αξία περιουσιακών στοιχείων</u></b>	<b>1.759</b>
--	--------------

Ποσοστό (%) που αποκτήθηκε	99%
Καθαρά στοιχεία ενεργητικού που αποκτήθηκαν	<b>1.741</b>

Συνολικό τίμημα που καταβλήθηκε	1.723
Καθαρή αξία περιουσιακών στοιχείων που αποκτήθηκαν	1.741

<b><u>Κέρδος που αναγνωρίστηκε στα αποτελέσματα</u></b>	<b>-18</b>
---	------------

Τίμημα που καταβλήθηκε	1.723
Ταμειακά διαθέσιμα θυγατρικής κατά την ημερομηνία απόκτησης	218
<b>Καθαρή ταμειακή εκροή</b>	<b>1.505</b>

**Συμφωνία εξυγίανσης της «Γ.Ε. ΔΗΜΗΤΡΙΟΥ Α.Ε.Ε.»**

Με βάση την υπ' αρ. 146/2002 απόφαση του Πολυμελούς Πρωτοδικείου Αθηνών έγινε δεκτή η από 31/03/2021 αίτηση της εταιρείας «Γ.Ε. ΔΗΜΗΤΡΙΟΥ ΑΝΩΝΥΜΗ ΕΜΠΟΡΙΚΗ ΕΤΑΙΡΕΙΑ», με Γενικό Αριθμό Κατάθεσης 16524/2021 και Ειδικό Αριθμό Κατάθεσης 98/2021, περί άμεσης επικύρωσης της συμφωνίας εξυγίανσης (σύμφωνα με το άρθρο 44 του Ν. 4738/ 2020), επικυρώθηκε η από 30/03/2021 συμφωνία εξυγίανσης μεταξύ της «Γ.Ε. ΔΗΜΗΤΡΙΟΥ ΑΝΩΝΥΜΗ ΕΜΠΟΡΙΚΗ ΕΤΑΙΡΕΙΑ» και των πιστωτών της.

Το Διοικητικό Συμβούλιο της Εταιρείας ενημερώθηκε για τη συγκληθείσα, στις 18/7/2022, Έκτακτη Γενική Συνέλευση των μετόχων της «Γ.Ε. ΔΗΜΗΤΡΙΟΥ ΑΝΩΝΥΜΗ ΕΜΠΟΡΙΚΗ ΕΤΑΙΡΕΙΑ», σε εφαρμογή της συμφωνίας εξυγίανσης και ειδικότερα, του άρθρου 7 αυτής, η οποία (Γενική Συνέλευση) αποφάσισε, μεταξύ άλλων, την αύξηση του Μετοχικού Κεφαλαίου της Εταιρείας κατά το ποσό των πέντε εκατομμυρίων ευρώ (€ 5.000.000,00) με την έκδοση εκατόν είκοσι πέντε εκατομμυρίων (125.000.000) μετοχών ονομαστικής αξίας τεσσάρων λεπτών του ευρώ (€ 0,04) εκάστη. Περαιτέρω, ενημερώθηκε ότι στη συμφωνία εξυγίανσης προβλέπεται ότι η Εταιρεία αναλαμβάνει την υποχρέωση να καλύψει το σύνολο της αύξησης του μετοχικού κεφαλαίου της εταιρείας «Γ.Ε. ΔΗΜΗΤΡΙΟΥ ΑΝΩΝΥΜΗ ΕΜΠΟΡΙΚΗ ΕΤΑΙΡΕΙΑ», εντός έξι (6) μηνών από την επικύρωση της συμφωνίας εξυγίανσης από το αρμόδιο Δικαστήριο, καθώς και ότι στην αύξηση του μετοχικού κεφαλαίου της «Γ.Ε. ΔΗΜΗΤΡΙΟΥ ΑΝΩΝΥΜΗ ΕΜΠΟΡΙΚΗ ΕΤΑΙΡΕΙΑ», οι παλαιοί μέτοχοι θα συμμετέχουν στην αύξηση μέχρι το ποσό των διακοσίων δέκα χιλιάδων διακοσίων τριάντα εννέα ευρώ και δεκαέξι λεπτών (€ 210.239,16). Κατόπιν αυτών, το Διοικητικό Συμβούλιο της Εταιρείας αποφάσισε τη συμμετοχή της στην αύξηση του μετοχικού κεφαλαίου της «Γ.Ε. ΔΗΜΗΤΡΙΟΥ ΑΝΩΝΥΜΗ ΕΜΠΟΡΙΚΗ ΕΤΑΙΡΕΙΑ» με ποσό έως πέντε εκατομμύρια ευρώ (€ 5.000.000,00), σύμφωνα με τα προβλεπόμενα στη συμφωνία εξυγίανσης.



(Τα ποσά παρουσιάζονται σε χιλιάδες Ευρώ εκτός εάν δηλώνεται διαφορετικά)

Κατόπιν αυτών και σύμφωνα με τα προβλεπόμενα στη συμφωνία εξυγίανσης, η Εταιρεία την 25 Αυγούστου 2022 κατέβαλε ποσό ύψους ευρώ 4.789.760,84, και το ποσοστό που κατέχει στο μετοχικό κεφάλαιο της «Γ.Ε. ΔΗΜΗΤΡΙΟΥ ΑΝΩΝΥΜΗ ΕΜΠΟΡΙΚΗ ΕΤΑΙΡΕΙΑ», μετά και την ολοκλήρωση της διαδικασίας άσκησης δικαιωμάτων προτίμησης στο πλαίσιο της ως άνω αύξησης μετοχικού κεφαλαίου, ανήλθε σε 95,03%.

Τέλος η Εταιρεία, μετά από σχετική απόφαση του Διοικητικού Συμβουλίου της εταιρείας «Γ.Ε. ΔΗΜΗΤΡΙΟΥ ΑΝΩΝΥΜΗ ΕΜΠΟΡΙΚΗ ΕΤΑΙΡΕΙΑ» περί διάθεσης των αδιάθετων στους παλαιούς μετόχους μετοχών εκ του δικαιώματος προτίμησης και σχετικής ενημέρωσης της Εταιρείας, κατέβαλε την 25 Αυγούστου 2022 επιπλέον ποσό ύψους €204.387,16 αναλαμβάνοντας το σύνολο των αδιάθετων μετοχών (που αντιστοιχεί σε 5.109.679 νέες μετοχές). Κατόπιν αυτού, το συνολικό ποσοστό που κατέχει η Εταιρεία στο μετοχικό κεφάλαιο της «Γ.Ε. ΔΗΜΗΤΡΙΟΥ ΑΝΩΝΥΜΗ ΕΜΠΟΡΙΚΗ ΕΤΑΙΡΕΙΑ» ανέρχεται σε 99,089% του μετοχικού κεφαλαίου της δεύτερης.

Αναφορικά με την προκύπτουσα προσωρινή υπεραξία, ο υπολογισμός της έχει ως εξής:

**Γ.Ε. ΔΗΜΗΤΡΙΟΥ**

<b>- Συνολικό τίμημα για το σύνολο της συμμετοχής</b>	<b>4.994</b>
---	--------------

**Λογιστικές αξίες  
 31/07/2022**
**Περιουσιακά στοιχεία**

Μη κυκλοφορούντα περιουσιακά στοιχεία	2.539
Βραχυπρόθεσμες απαιτήσεις	2.098
Διαθέσιμα	5.136
<b>Σύνολο περιουσιακών στοιχείων</b>	<b>9.774</b>

**Υποχρεώσεις**

Μακροπρόθεσμες υποχρεώσεις	468
Βραχυπρόθεσμες υποχρεώσεις	20.849
<b>Σύνολο υποχρεώσεων</b>	<b>21.317</b>

<b>Καθαρή αξία περιουσιακών στοιχείων</b>	<b>-11.543</b>
---	----------------

Ποσοστό (%) που αποκτήθηκε	99%
----------------------------	-----

Καθαρά στοιχεία ενεργητικού που αποκτήθηκαν	<b>-11.438</b>
---	----------------

Συνολικό τίμημα που καταβλήθηκε	4.994
---------------------------------	-------

Καθαρή αξία περιουσιακών στοιχείων που αποκτήθηκαν	-11.438
--	---------

<b>Προσωρινή υπεραξία</b>	<b>16.432</b>
---------------------------	---------------

Τίμημα που καταβλήθηκε	4.994
------------------------	-------

Ταμειακά διαθέσιμα θυγατρικής κατά την ημερομηνία απόκτησης	5.136
---	-------

<b>Καθαρή ταμειακή εκροή</b>	<b>-142</b>
------------------------------	-------------

(Τα ποσά παρουσιάζονται σε χιλιάδες Ευρώ εκτός εάν δηλώνεται διαφορετικά)

## 29. Έξοδα ανά κατηγορία

Σημείωση	Ο ΟΜΙΛΟΣ					
	01/01/2022-30/9/2022			01/01/2021-30/9/2021		
	Συνεχιζόμενες Δραστηριότητες	Διακοπήσεις Δραστηριότητες	Σύνολο	Συνεχιζόμενες Δραστηριότητες	Διακοπήσεις Δραστηριότητες	Σύνολο
Παροχές σε εργαζομένους	(75.431)	(23)	(75.454)	(64.900)	(4.251)	(69.151)
Κόστος αποθεμάτων αναγνωρισμένο ως έξοδο	(454.948)	-	(454.948)	(382.409)	(2.785)	(385.195)
Αποσβέσεις ενσώματων παγίων	7 (3.157)	-	(3.157)	(2.537)	(2.595)	(5.133)
Αποσβέσεις δικαιώματων χρήσης περιουσιακών στοιχείων	26 (3.961)	-	(3.961)	(3.298)	(1.091)	(4.389)
Αποσβέσεις άυλων περιουσιακών στοιχείων	9 (1.364)	-	(1.364)	(1.239)	(707)	(1.946)
Απομείωση/αντιστροφή απομείωσης ενσώματων παγίων	-	-	-	-	100	100
Έξοδα επιδιόρθωσης και συντήρησης	(920)	-	(920)	(662)	(2.977)	(3.639)
Απομείωση για επισφαλείς απαιτήσεις	-	-	-	(267)	(77)	(344)
Διαφήμιση	(7.513)	-	(7.513)	(5.730)	(203)	(5.933)
Αμοιβές και έξοδα τρίτων	(122.997)	-	(122.997)	(121.973)	-	(121.973)
Λοιπά	(25.947)	(36)	(25.983)	(17.206)	(10.482)	(27.689)
<b>Σύνολο</b>	<b>(696.238)</b>	<b>(59)</b>	<b>(696.297)</b>	<b>(600.219)</b>	<b>(25.072)</b>	<b>(625.291)</b>
<b>Κατανομή ανά λειτουργία</b>						
Κόστος Πωληθέντων	(628.616)	(21)	(628.637)	(540.126)	(19.548)	(559.675)
Έξοδα διάθεσης	(44.057)	-	(44.057)	(34.415)	(2.056)	(36.471)
Έξοδα διοίκησης	(23.565)	(38)	(23.603)	(25.677)	(3.468)	(29.145)
<b>Σύνολο</b>	<b>(696.238)</b>	<b>(59)</b>	<b>(696.297)</b>	<b>(600.219)</b>	<b>(25.072)</b>	<b>(625.291)</b>

Σημείωση	Η ΕΤΑΙΡΕΙΑ	
	01/01/2022-30/9/2022	01/01/2021-30/9/2021
Παροχές σε εργαζομένους	(823)	(667)
Αποσβέσεις ενσώματων παγίων	7 (23)	(23)
Αποσβέσεις δικαιώματων χρήσης περιουσιακών στοιχείων	26 (72)	(68)
Αποσβέσεις άυλων περιουσιακών στοιχείων	9 -	(2)
Έξοδα επιδιόρθωσης και συντήρησης	(23)	(17)
Διαφήμιση	(9)	(7)
Αμοιβές και έξοδα τρίτων	(340)	(199)
Λοιπά	(564)	(533)
<b>Σύνολο</b>	<b>(1.854)</b>	<b>(1.517)</b>
<b>Κατανομή ανά λειτουργία</b>		
Κόστος Πωληθέντων	-	-
Έξοδα διάθεσης	-	-
Έξοδα διοίκησης	(1.854)	(1.517)
<b>Σύνολο</b>	<b>(1.854)</b>	<b>(1.517)</b>

## 30. Λοιπά κέρδη / (ζημιές)

	Ο ΟΜΙΛΟΣ		Η ΕΤΑΙΡΕΙΑ	
	01/01/2022-30/9/2022	01/01/2021-30/9/2021	01/01/2022-30/9/2022	01/01/2021-30/9/2021
Κέρδη / (ζημιές) από την πώληση θυγατρικών και συνδεδεμένων εταιρειών (Σημ. 13, 31)	1.384	77.834	(20)	87.236
Κέρδη / (ζημιές) από μη αντισταθμιστικά παράγωγα	138	148	-	-
Λοιπά	(257)	(136)	(5)	-
<b>Σύνολο</b>	<b>1.265</b>	<b>77.848</b>	<b>(25)</b>	<b>87.236</b>

Στο κονδύλι των ευρώ 1.384 χιλ. για τον Όμιλο στην τρέχουσα περίοδο περιλαμβάνεται κέρδος 1.226 χιλ. από την πώληση της συμμετοχής στην εταιρεία Accusonus που κατείχε η έμμεση θυγατρική με την επωνυμία iQbility (Σημείωση 13), καθώς και κέρδος 157 χιλ. ευρώ από την πώληση της θυγατρικής Cardlink One που κατείχε η Εταιρεία (Σημείωση 31). Σε επίπεδο Εταιρείας,

(Τα ποσά παρουσιάζονται σε χιλιάδες Ευρώ εκτός εάν δηλώνεται διαφορετικά)

προέκυψε ζημία (20) χιλ. ευρώ από την πώληση της Cardlink One, η οποία και απαλείφθηκε σε ομιλικό επίπεδο για σκοπούς ενοποίησης.

Κατά την προηγούμενη περίοδο, το ποσό των ευρώ 77.834 χιλ. στον Όμιλο και ευρώ 87.236 χιλ. στην Εταιρεία αφορά κατά κύριο λόγο στο αποτέλεσμα που προέκυψε από την πώληση της θυγατρικής εταιρείας Cardlink A.E. και την πώληση του 25% στη συμμετοχή της Εταιρείας στη συνδεδεμένη εταιρεία ΤΕΚΑ Α.Ε..

### **31. Πώληση θυγατρικής και περιουσιακά στοιχεία και υποχρεώσεις διακρατούμενα προς πώληση**

Στο πλαίσιο της συμφωνίας πώλησης των μετοχών της «Cardlink One A.E.», την 17<sup>η</sup> Απριλίου 2022 υπεγράφη συμφωνία με την «Edgerpay Holdings Limited» για τη μεταβίβαση μετοχών που αντιστοιχούν στο 20% του μετοχικού κεφαλαίου της θυγατρικής εταιρείας «Cardlink One A.E.», δυνάμει της από 23ης Ιανουαρίου 2015 συμφωνίας μετόχων (shareholders' agreement), έναντι τιμήματος ευρώ 66 χιλ.. Κατόπιν της ανωτέρω μεταβίβασης του ποσοστού της θυγατρικής, η Εταιρεία κατείχε το 65% του μετοχικού κεφαλαίου της θυγατρικής εταιρείας «Cardlink One A.E.» και η εταιρεία «Edgerpay Holdings Limited» το 35% του μετοχικού κεφαλαίου της ανωτέρω θυγατρικής. Τον Απρίλιο 2022, δυνάμει και της από 27<sup>ης</sup> Μαΐου 2021 συμφωνίας μετόχων (shareholders' agreement), ολοκληρώθηκε η συναλλαγή πώλησης από την Εταιρεία της κατά 65% συμμετοχής της στην εταιρεία «Cardlink One A.E.» στον Όμιλο Worldline έναντι τιμήματος ευρώ 195 χιλ.

Σύμφωνα με τις δύο ανωτέρω μεταβιβάσεις, η Εταιρεία μεταβίβασε το σύνολο της συμμετοχής της στη θυγατρική «Cardlink One A.E.» έναντι συνολικού τιμήματος ευρώ 261 χιλ.

Παρακάτω παρουσιάζεται ο υπολογισμός του αποτελέσματος της πώλησης της θυγατρικής «Cardlink One A.E.» στον Όμιλο και την Εταιρεία:

#### **Ο Όμιλος:**

Cardlink One S.A. Καθαρή Θέση την 31/03/2022	104
Τίμημα για το 20%	66
Τίμημα για το 65%	195
Κέρδος σε QG	157
Μείον άμεσα έξοδα πώλησης συμμετοχής	0
<b>Κέρδος σε Quest Group</b>	<b>157</b>
Υπολογισμός δικαιωμάτων μειοψηφίας	16
<b>Τελικό αποτέλεσμα</b>	<b>173</b>

(Τα ποσά παρουσιάζονται σε χιλιάδες Ευρώ εκτός εάν δηλώνεται διαφορετικά)

**Η Εταιρεία:**

Cardlink One S.A. 85% Κόστος κτήσης	281
Τίμημα για το 20%	66
Τίμημα για το 65%	195
Κέρδος σε QH	-20
Μείον άμεσα έξοδα πώλησης συμμετοχής	0
<b>Τελικό κέρδος σε QH</b>	<b>-20</b>

Σε συμφωνία με το ΔΠΧΑ 5 «Μη κυκλοφορούντα περιουσιακά στοιχεία που κατέχονται προς πώληση και διακοπείσες δραστηριότητες», κατά την προηγούμενη χρήση 2021 τα περιουσιακά στοιχεία και οι υποχρεώσεις της θυγατρικής «Cardlink One A.E.», της οποίας η μεταβίβαση δεν είχε ολοκληρωθεί ακόμη, εμφανίζονταν στην κατάσταση χρηματοοικονομικής θέσης στα κονδύλια του ενεργητικού και παθητικού ως «Περιουσιακά στοιχεία και υποχρεώσεις διακρατούμενα προς πώληση».

Κατά την τρέχουσα περίοδο οι δραστηριότητες της «Cardlink One A.E.» χαρακτηρίζονται ως διακοπείσες δραστηριότητες και ως εκ τούτου τα αποτελέσματα της στην κλειόμενη περίοδο αλλά και στη συγκριτική παρουσιάζονται διακριτά.

**32. Αναμορφώσεις κονδυλίων**

Αναφορικά με τη χρήση που έληξε την 31/12/2021 αναξινομήθηκε ποσό ευρώ 10.679 χιλ. από το κονδύλι «Πελάτες και λοιπές απαιτήσεις» του μη κυκλοφορούντος ενεργητικού στο κονδύλι «Πελάτες και λοιπές απαιτήσεις» του κυκλοφορούντος ενεργητικού, σε επίπεδο Ομίλου, για σκοπούς συγκρισιμότητας.

**33. Εναλλακτικοί δείκτες μέτρησης απόδοσης (ΕΔΜΑ)**

Ο Όμιλος χρησιμοποιεί εναλλακτικούς δείκτες μέτρησης απόδοσης (ΕΔΜΑ) για την καλύτερη αξιολόγηση των οικονομικών του επιδόσεων. Στην ενδιάμεση συνοπτική χρηματοοικονομική πληροφόρηση παρουσιάζεται το μέγεθος «Κέρδη προ φόρων, χρηματοοικονομικών, επενδυτικών αποτελεσμάτων και συνολικών αποσβέσεων (EBITDA)» που αναλύεται παρακάτω. Το ανωτέρω μέγεθος θα πρέπει να λαμβάνεται υπόψη σε συνδυασμό με τα οικονομικά αποτελέσματα που έχουν συνταχθεί σύμφωνα με τα ΔΠΧΑ και σε καμία περίπτωση δεν αντικαθιστά αυτά. Το ανωτέρω κονδύλι χρησιμοποιείται κυρίως για τη μέτρηση των λειτουργικών επιδόσεων της Εταιρείας και του Ομίλου.

	Ο ΟΜΙΛΟΣ					
	01/01/2022-30/9/2022			01/01/2021-30/9/2021		
	Συνεχιζόμενες Δραστηριότητες	Διακοπείσες Δραστηριότητες	Σύνολο	Συνεχιζόμενες Δραστηριότητες	Διακοπείσες Δραστηριότητες	Σύνολο
<b>Κέρδη προ φόρων</b>	<b>42.436</b>	<b>144</b>	<b>42.580</b>	<b>37.538</b>	<b>82.556</b>	<b>120.093</b>
Πλέον :						
Αποσβέσεις - (Σημείωση 7, 9 & 10 των Χρηματοοικονομικών καταστάσεων)	4.521	-	4.521	3.778	3.302	7.080
Αποσβέσεις δικαιωμάτων χρήσης περιουσιακών στοιχείων - (Σημείωση 26 των Χρηματοοικονομικών καταστάσεων)	3.960	-	3.960	3.297	1.091	4.388
Χρηματοοικονομικά (έσοδα) / έξοδα	4.766	1	4.767	3.839	333	4.172
Λοιπά (κέρδη) / ζημιές - (Σημείωση 30 των Χρηματοοικονομικών καταστάσεων)	(1.088)	(177)	(1.265)	(2.100)	(75.749)	(77.849)
<b>Κέρδη προ φόρων, χρηματοοικονομικών, επενδυτικών αποτελεσμάτων και συνολικών αποσβέσεων (EBITDA)</b>	<b>54.595</b>	<b>(32)</b>	<b>54.563</b>	<b>46.351</b>	<b>11.533</b>	<b>57.884</b>

(Τα ποσά παρουσιάζονται σε χιλιάδες Ευρώ εκτός εάν δηλώνεται διαφορετικά)

	Ο ΟΜΙΛΟΣ					
	01/07/2022-30/9/2022			01/07/2021-30/9/2021		
	Συνεχιζόμενες Δραστηριότητες	Διακοπείσες Δραστηριότητες	Σύνολο	Συνεχιζόμενες Δραστηριότητες	Διακοπείσες Δραστηριότητες	Σύνολο
<b>Κέρδη προ φόρων</b>	15.195	0	15.195	11.529	78.180	89.709
Πλέον :						
Αποσβέσεις	1.815	-	1.815	1.270	1.145	2.415
Αποσβέσεις δικαιωμάτων χρήσης περιουσιακών στοιχείων	1.258	-	1.258	1.111	199	1.310
Χρηματοοικονομικά (έσοδα) / έξοδα	1.598		1.598	822	108	931
Λοιπά (κέρδη) / ζημιές	186	(0)	186	77	(75.808)	(75.731)
<b>Κέρδη προ φόρων, χρηματοοικονομικών, επενδυτικών αποτελεσμάτων και συνολικών αποσβέσεων (EBITDA)</b>	<b>20.053</b>	<b>0</b>	<b>20.053</b>	<b>14.808</b>	<b>3.825</b>	<b>18.633</b>

	Η ΕΤΑΙΡΕΙΑ	
	01/01/2022-30/9/2022	01/01/2021-30/9/2021
<b>Κέρδη προ φόρων</b>	<b>13.456</b>	<b>98.214</b>
Πλέον :		
Αποσβέσεις - (Σημείωση 7, 9 & 10 των Χρηματοοικονομικών καταστάσεων)	23	25
Αποσβέσεις δικαιωμάτων χρήσης περιουσιακών στοιχείων - (Σημείωση 26 των Χρηματοοικονομικών καταστάσεων)	72	68
Χρηματοοικονομικά (έσοδα) / έξοδα	71	253
Λοιπά (κέρδη) / ζημιές - (Σημείωση 30 των Χρηματοοικονομικών καταστάσεων)	25	(87.236)
<b>Κέρδη προ φόρων, χρηματοοικονομικών, επενδυτικών αποτελεσμάτων και συνολικών αποσβέσεων (EBITDA)</b>	<b>13.647</b>	<b>11.323</b>

	Η ΕΤΑΙΡΕΙΑ	
	01/07/2022-30/9/2022	01/07/2021-30/9/2021
<b>Κέρδη προ φόρων</b>	<b>(85)</b>	<b>85.017</b>
Πλέον :		
Αποσβέσεις	8	8
Αποσβέσεις δικαιωμάτων χρήσης περιουσιακών στοιχείων	25	23
Χρηματοοικονομικά (έσοδα) / έξοδα	(7)	97
Λοιπά (κέρδη) / ζημιές	3	(85.248)
<b>Κέρδη προ φόρων, χρηματοοικονομικών, επενδυτικών αποτελεσμάτων και συνολικών αποσβέσεων (EBITDA)</b>	<b>(57)</b>	<b>(103)</b>

*(Τα ποσά παρουσιάζονται σε χιλιάδες Ευρώ εκτός εάν  
δηλώνεται διαφορετικά)*

### **34. Γεγονότα μετά την ημερομηνία κατάρτισης της ενδιάμεσης συνοπτικής χρηματοοικονομικής πληροφόρησης**

#### **Αγορές ιδίων μετοχών**

Η Εταιρεία προέβη από την ημερομηνία αναφοράς των οικονομικών καταστάσεων και μέχρι την έγκρισή τους από το Διοικητικό Συμβούλιο σε αγορά 107.861 ιδίων μετοχών με μέση τιμή κτήσης 4,07 ευρώ και συνολική αξία συναλλαγής 439 χιλ. ευρώ. Η Εταιρεία κατέχει 638.183 ίδιες μετοχές, ποσοστό 0,5952% του συνόλου των μετοχών της Εταιρείας.

Δεν προέκυψαν περαιτέρω σημαντικά γεγονότα μετά την ημερομηνία κατάρτισης των ενδιάμεσων συνοπτικών χρηματοοικονομικών καταστάσεων.